

ПРАВИТЕЛЬСТВО МОСКВЫ

ПОСТАНОВЛЕНИЕ

**Об утверждении проекта планировки
территории на участке 14/1 в районе
деревни Мешково поселения
Московский Новомосковский
административного округа
города Москвы**

В соответствии с Федеральным законом от 5 апреля 2013 г. № 43-ФЗ "Об особенностях регулирования отдельных правоотношений в связи с присоединением к субъекту Российской Федерации - городу федерального значения Москве территорий и о внесении изменений в отдельные законодательные акты Российской Федерации", Градостроительным кодексом города Москвы и постановлением Правительства Москвы от 6 апреля 2010 г. № 270-ПП "Об утверждении Положения о составе, порядке подготовки, согласования и представления на утверждение проектов планировки территорий в городе Москве" (в редакции постановления Правительства Москвы от 30 апреля 2014 г. № 235-ПП) **Правительство Москвы постановляет:**

1. Утвердить проект планировки территории на участке 14/1 в районе деревни Мешково поселения Московский Новомосковский административного округа города Москвы согласно приложению к настоящему постановлению.

2. Контроль за выполнением настоящего постановления возложить на заместителя Мэра Москвы в Правительстве Москвы по вопросам градостроительной политики и строительства **Хуснуллина М.Ш.**

Мэр Москвы

С.С.Собянин

ВОПРОС ВНЕСЕН:
Заместитель Мэра Москвы в
Правительстве Москвы
М.Ш. Хуснуллин

ОТВЕТСТВЕННЫЙ ИСПОЛНИТЕЛЬ:
Начальник Управления координации
деятельности Комплекса градострои-
тельной политики и строительства горо-
да Москвы
Е.В. Леонов

ПРОЕКТ ПОСТАНОВЛЕНИЯ
ПРЕДСТАВЛЕН:
Председатель Москомархитек-
туры, статс – секретарь Моско-
мархитектуры
Ю.В. Княжевская

Главный архитектор города
Москвы, первый заместитель
председателя Москомархитек-
туры
С.О. Кузнецов

Заместитель Председателя
Москомархитектуры
А.Г. Тимохов

Начальник Управления
развития новых территорий
Москомархитектуры
М.Н. Егорова

Начальника Правового управ-
ления Москомархитектуры
И.А. Антонова

ИСПОЛНИТЕЛЬ:
Консультант Москомархитектуры
Л.А. Левитина
8-499-766-21-62

Начальник отдела, ответственный за
правовое обеспечение подготовки
проекта
К.И. Бекренев
8-499-250-49-68

ПРОЕКТ ПОСТАНОВЛЕНИЯ
СОГЛАСОВАН:
Руководитель Департамента развития но-
вых территорий города Москвы
В.Ф. Жидкин

Заместитель Мэра Москвы в
Правительстве Москвы, руководитель Де-
партамента транспорта и развития дорожно-
транспортной инфраструктуры города Мо-
сквы
М.С. Ликсутов

Департамент градостроительной политики
города Москвы
С.И. Лёвкин

Департамент природопользования и охра-
ны окружающей среды города Москвы
А.О. Кульбачевский

Департамент жилищно-коммунального хо-
зяйства и благоустройства города Москвы
В.В. Говердовский

Департамент территориальных органов ис-
полнительной власти города Москвы
В.В. Шуленин

Префект Троицкого и Новомосковского
административных округов города
Москвы
Д.В. Набокин

Префект Западного административного
округа города
Москвы
А.О. Александров

Правовое Управление
Правительства Москвы
П.А. Гончаренко

Организационно-аналитическое управле-
ние Правительства Москвы
С.Э. Сигачёв

Продолжение листа согласований проекта постановления Правительства Москвы «Об утверждении проекта планировки территории на участке 14/1 в районе деревни Мешково поселения Московский\ Новомосковского административного округа города Москвы»

Заместитель Мэра Москвы в Правительстве
Москвы - руководитель Аппарата Мэра и
Правительства Москвы
А.В.Ракова

Разослать: М.Ш. Хуснуллину, департаментам: Развития новых территорий города Москвы, Транспорта и развития дорожно-транспортной инфраструктуры города Москвы, Градостроительной политики города Москвы, Жилищно-коммунального хозяйства и благоустройства города Москвы, Территориальных органов исполнительной власти города Москвы, Природопользования и охраны окружающей среды города Москвы, Москомархитектуре, префектурам ТиН АО и ЗАО города Москвы.

Пояснительная записка

к проекту постановления Правительства Москвы «Об утверждении проекта планировки территории на участке 14/1 в районе деревни Мешково поселения Московский Новомосковского административного округа города Москвы»

1. Общая характеристика проекта.

Проект постановления Правительства Москвы подготовлен **Москомархитектурой** и внесен на рассмотрение заместителем Мэра Москвы в Правительстве Москвы по вопросам градостроительной политики и строительства **М.Ш. Хуснуллиным**.

2. Основание для издания акта.

Проект постановления подготовлен **на основании решения Градостроительно-земельной комиссии города Москвы от 18.07.2013г. № 23, п. 10.**

Проект постановления **выполнен** в соответствии с Градостроительным кодексом города Москвы, постановлением Правительства Москвы от 6 апреля 2010 г. № 270-ПП «Об утверждении положения о составе, порядке подготовки, согласования и представления на утверждение проектов планировки территории в городе Москве», **выпущен** в соответствии с постановлением Правительства Москвы от 6 апреля 2010 г. № 270-ПП «Об утверждении положения о составе, порядке подготовки, согласования и представления на утверждение проектов планировки территории в городе Москве» (в редакции постановления Правительства Москвы от 30 апреля 2014 г. № 235-ПП).

3. Описание проблемы, на решение которой направлен проект правового акта. Обоснование предлагаемых решений.

Проектом постановления Правительства Москвы **предлагается утвердить** проект планировки территории на участке 14/1 в районе деревни Мешково поселения Московский Новомосковского административного округа города Москвы с проектом межевания в его составе.

Проект планировки территории выполнен за счёт средств инвестора – Общество с ограниченной ответственностью «Стабль». Разработчик - закрытое акционерное общество «Институт градостроительства».

Площадь территории в границах проектирования – 112,5 га. Участок граничит с юго-востока-с Киевским шоссе, с юго-запада- с ул. Центральной, с северо-запада- с жилой застройкой пос. Внуково, с востока – долиной реки Ликовы. Часть территории вблизи ул.Центральная, представляющая собой зелёный массив Внуковского лесничества, расположена в границах района Внуково Западного АО города Москвы.

В границах проектирования расположены: АЗС «Лукойл» - анклав, АЗС «ВР» на 2-х участках и радиомаяк (2 здания).

На проектируемой территории существуют зоны с особыми условиями использования территории: водоохранная зона реки Ликовы – 100 метров и прибрежная защитная полоса реки Ликовы – 50 метров.

В границы проекта планировки включены участки особо охраняемых зелёных территорий (ООЗТ). Представленными планировочными решениями градостроительное освоение участков ООЗТ не предусмотрено. Кроме того размещение объектов капитального строительства в границах разработки проекта планируется с учётом максимального сохранения зелёных насаждений.

Проектом планировки предусмотрено размещение капитальных строений:

- аутлет-центра общей площадью 40000 кв.м;
- ритейл-парка с развлекательным центром общей площадью 190000 кв.м;
- административно-делового центра общей площадью 45000 кв.м;
- спортивно-развлекательного комплекса общей площадью 25000 кв.м.

Основные показатели проекта планировки территории рассмотрены и одобрены на заседании Градостроительно-земельной комиссии города Москвы (протокол от 30.10. 14 № 36, п.10)

В границах проектирования предлагается организация автостоянок (открытая и подземная) с общим количеством парковочных мест 7800 и устройство подъездных дорог с Боровского шоссе, Киевского шоссе и проектируемой автодороги «Внуково-Остафьево-г.п.Щербинка»

Также предусмотрены мероприятия по инженерному обеспечению планируемой территории и мероприятия ГО и ЧС.

Публичные слушания по проекту планировки территории на участке 14/1 в районе деревни Мешково поселения Московский Новомосковского административного округа города Москвы проведены:

- в **ТиН АО** по адресу: Москва, пос. Московский, дер.Лапшинка, помещение гостиницы Уют. Экспозиция прошла с 7-15 мая, итоговое собрание состоялось 21.05 15 по этому же адресу. Протокол от 28 мая 2015 № 22/2. Заключение, утверждённое председателем комиссии по вопросам градостроительства, землепользования и застройки в ТиН АО от 18 июня 2015.

- в **ЗАО** по адресу: г. Москва, ул.Спортивная, 3а, помещение Управы района Внуково - 25.05.15. Экспозиция прошла с 8-18 мая, итоговое собрание - 25.05 15 по этому же адресу. Протокол от 2 июня 2015 № 5/н . Заключение, утверждённое председателем комиссии по вопросам градостроительства, землепользования и застройки в ЗАО от 15 июня 2015.

4. Возможные последствия принятия правового акта.

Принятие данного правового акта не повлечет за собой нежелательных социальных, экономических и политических последствий для населения, бизнеса, налогоплательщиков. Принятие проекта постановления позволит осуществить развитие указанной территории с максимальным сохранением зелёных насаждений.

5. Оценка соответствия проекта правового акта основному направлению деятельности Правительства Москвы, федеральному законодательству, а также законам и иным нормативным правовым актам города Москвы.

Представленный проект постановления Правительства Москвы не противоречит основным направлениям деятельности Правительства Москвы в сфере градостроительной политики, федеральному законодательству, а также законам и иным нормативным правовым актам города Москвы.

6. Оценка эффективности предлагаемых решений. Правовое и финансовое обеспечение.

Разработка проекта планировки выполнена за счёт средств инвестора.

Реализацию проекта планировки территории планируется осуществить за счёт внебюджетных источников финансирования. Расходы бюджета города Москвы, связанные с реализацией данного проекта не предусмотрены.

Очерёдность реализации проекта разделена на 2 этапа.

Функционирование комплекса обеспечит значительные налоговые поступления в бюджет города Москвы и создаст более 5000 рабочих мест.

7. Описание и оценка замечаний и предложений по проекту правового акта, полученных в ходе согласования.

Направлен на согласования впервые.

Председатель Москомархитектуры



Ю.В.Княжевская

ПРОЕКТ ПЛАНИРОВКИ
территории на участке 14/1 в районе деревни Мешково поселения
Московский Новомосковского административного округа города Москвы

1. Пояснительная записка

Существующее использование территории

Проектируемая территория расположена в поселении Московский Новомосковского административного округа города Москвы и ограничена: с юго-востока - автодорогой М-3 «Украина» (Киевское шоссе), с юго-запада - ул. Центральной, с северо-запада – жилой застройкой поселка Внуково (ЗАО города Москвы), с востока – долиной реки Ликовы. Часть территории вблизи ул. Центральная, представляющая собой зелёный массив Внуковского лесничества, расположена в границах района Внукова Западного административного округа города Москвы.

Площадь территории в границах проектирования составляет 112,5 га.

В границах подготовки проекта планировки территории расположены: анклав-участок автозаправочной станции «Лукойл» (кадастровый номер 50:21:0100108:25), участки кварталов № 1 и № 2 Валуевского участкового лесничества Звенигородского лесопарка, участок спецобъекта с двумя строениями, нежилое здание и два участка автозаправочной станции «ВР».

Проектом планировки территории предусмотрено:

1. Строительство:

- торгово-развлекательных комплексов: ритейл-парка с развлекательным центром и аутлет-центра, общей площадью соответственно 190,0 и 40,0 тыс.кв.м (участки № 1 и № 3 на плане «Функционально-планировочная организация территории»);
- административно-делового здания, общей площадью 45,0 тыс.кв.м (участок № 4 на плане «Функционально-планировочная организация территории»);
- спортивно-развлекательного комплекса, общей площадью 25,0 тыс.кв.м (участок № 2 на плане «Функционально-планировочная организация территории»);
- автостоянок крытого и открытого типов с общим количеством мест хранения транспорта – 7 800.

2. Сохранение объектов в границах участков, установленных проектом планировки на территории площадью **1,05 га** (участки № 5, №7 и № 8 на плане «Функционально-планировочная организация территории»).

Развитие транспортной инфраструктуры

Мероприятия по развитию транспортной инфраструктуры предусматривают установление красных линий для реконструкции и нового строительства улично-дорожной сети, в том числе:

- устройство бокового проезда вдоль автодороги Киевское шоссе в существующих красных линиях, с обеспечением заезда и выезда с территории;
- установление границ улично-дорожной сети местного значения (участок № 12 на плане «Функционально-планировочная организация территории») с закреплением красных линий;
- формирование технической зоны линии скоростного рельсового транспорта с последующей разработкой проекта планировки территории линейного объекта;
- формирование связи местной улично-дорожной сети с проектируемой автомобильной дорогой «Внуково-Остафьево-Домодедово» на пересечении с Киевским шоссе.

Предложения по развитию природных и озелененных территорий

Проектом планировки территории предусмотрено формирование природных и озелененных территорий общего пользования:

- участки природных и озелененных территорий (участки № 11, № 13 и № 28 на плане «Функционально-планировочная организация территории» площадью 5,26 га, 20,23 га и 0,42 га), обремененных природным комплексом № 194 Западного административного округа города Москвы площадью 2,49 га;
- «Участок правобережной долины реки Ликова» (участок № 20 на плане «Функционально-планировочная организация территории» площадью 3,53 га).

Предложения по развитию инженерной инфраструктуры

Инженерное обеспечение проектируемой территории предлагается от существующих и проектируемых сооружений, а именно:

- водоснабжение: основной источник водоснабжения – РВУ «Внуково», точки подключения - водопровод по ул. 2-я Рейсовая, а также проектируемый водопровод ГК Мортон на участке ООО «Стабль»; резервный источник – строительство автономного ВЗУ на участке ООО «Стабль»;
- канализация: от канализационной насосной станции «Внуково» с технологическим присоединением к реконструируемому коллектору ОАО «Новомосковский технопарк»;
- дождевая канализация - строительство очистного сооружения поверхностного стока с точкой сброса в р. Ликова, устройство дождевой канализации диаметром 400-500 мм;

- теплоснабжение: распределительная тепловая станция «Внуково», строительство тепловых сетей и ИТП на границе участка ООО «Стабль»;

электроснабжение: технологическое присоединение к электрическим сетям ОАО «МОЭСК», основной источник питания – ПС 11 кВ Одинцово, резервный - ПС 110 кВ Полет, строительство трех РП-10, питающих и распределительных кабельных линии, переустройство высоковольтных линий электропередач кВ 35 и кВ 10 ОАО «МОЭСК» и ОАО «ОЭК», а также кабеля электроснабжения ФГБУ «Институт полиомиелита им. Чумакова»;

- информатика и связь: установка радиоточек, телефонов, телефонов-автоматов, строительство оптического распределительного шкафа (ОРШ) и телефонной канализации с прокладкой волоконно-оптического кабеля.

Для развития инженерной инфраструктуры предусматривается установление границ технических зон для эксплуатации и нового строительства внешних и внутриквартальных инженерных сетей.

Предложения по мероприятиям ГО и ЧС

Для оповещения и информации в случае возникновения угрозы, проектом предполагается размещение новой сирены оповещения на спортивно-развлекательном центре (участок №2 на плане «Функционально-планировочная организация территории»).

Предложения по межеванию территории

На плане «Межевание территории» установлены границы территорий общего пользования и земельных участков проектируемых объектов.

В разделе 4 «Характеристика земельных участков» установлены ограничения и обременения по использованию земельных участков.

2. Участки территорий (зон) планируемого размещения объектов

к плану «Функционально-планировочная организация территории»

№ участка на плане	Функциональное назначение участка (индекс)	Площадь участка, га	Предельные параметры		
			Плотность застройки, тыс.кв.м/га	Высота здания, м	Застроенность, %
1	2	3	4	5	6
01	Торгово-бытовое (1004)	19,17	10	30	50
02	Спортивно-рекреационное (1006)	5,42	5	30	50
03	Торгово-бытовое (1004)	8,35	5	30	40
04	Административно-деловое (1001)	6,70	7	30	25
05	Специальное (3003)*	0,55	0,3	10	*
06	Административно-деловое (1001)	0,47	0	30	*
07	Жилищно-коммунальное (3004)	0,30	1	10	*
08	Жилищно-коммунальное (3004)	0,20	1,5	10	*
09	Особо охраняемые зеленые территории (4000)	8,82	0	0	0
10	Особо охраняемые зеленые территории (4000)	4,42	0	0	0
11	Природно-рекреационное (4001)	5,26	0	0	0
12	Улично-дорожная сеть (500)	11,27	0	0	0
13	Природно-рекреационное (4001)	20,23	0	0	0
14	Улично-дорожная сеть (500)	9,92	0	0	0
15	Природно-рекреационное (4001)	0,04	0	0	0
16	Природно-рекреационное (4001)	0,09	0	0	0
17	Природно-рекреационное (4001)	2,93	0	0	0
18	Природно-рекреационное (4001)	0,01	0	0	0
19	Природно-рекреационное (4001)	0,38	0	0	0
20	Природно-рекреационное (4001)	3,53	0	0	0
21	Жилищно-коммунальное (3004)	2,06	0	10	*
22	Природно-рекреационное (4001)	0,10	0	0	0
23	Особо охраняемые зеленые территории (4000)	0,12	0	0	0
24	Природно-рекреационное (4001)	0,15	0	0	0
25	Природно-рекреационное (4001)	0,15	0	0	0
26	Природно-рекреационное (4001)	0,25	0	0	0
27	Специальное (3003)*	0,97	0	10	*
28	Природно-рекреационное (4001)	0,42	0	0	0
29	Природно-рекреационное (4001)	0,22	0	0	0

* процент застроенности не устанавливается

3. Объекты капитального строительства

к плану «Границы зон планируемого размещения объектов капитального строительства»

№ участка на плане	№ на плане	Наименование разрешенного использования объектов капитального строительства (индекс)	Показатели			
			Емкость	Общая площадь наземной части объекта, кв.м	Использование подземного пространства	Открытые автостоянки, м/мест
1	2		3	4	5	6
1	Многофункциональный комплекс		-	190 000*	устанавливается проектной документацией	861
	1.1	организации розничной торговли продовольственными, непродовольственными группами товаров (1004 01)		140 000		
	1.2	организации общественного питания (1004 03)		10 000		
	1.3	технические помещения	-	40 000		
2	Спортивно-развлекательный комплекс		-	25 000*	устанавливается проектной документацией	707
	2.1	технические помещения и технические устройства крытых физкультурно-оздоровительных комплексов (1006 05)				
3	Торговый комплекс (Аутлет-центр)		-	40 000*	устанавливается проектной документацией	1927
	3.1	организации розничной торговли продовольственными, непродовольственными группами товаров (1004 01)		36 900		
	3.2	организации общественного питания (1004 03)		2 000		
4	Административно-деловой центр		-	45 000*	устанавливается проектной документацией	1523
	4.1	офисные помещения, деловые центры с несколькими функциями (1001 07)		33 000		
	4.2	гостиницы и прочие места временного проживания (1004 07)		9 000		
	4.3	организации общественного питания (1004 03)		1 000		
5	Автостоянки для многофункционального комплекса (3004 10)		2782	100 000	устанавливается проектной документацией	

* Включая технические помещения

4. Характеристика земельных участков

к плану «Межевание территории»

Участки зданий, сооружений, объектов (элементов) комплексного благоустройства		№№ участков на плане	Назначение	Территория в границах участков, установленных проектом межевания, га	Вид ограничения на участке
1		2	3	4	5
Участки зданий, сооружений, в том числе линейных объектов	Участки нежилых зданий, сооружений	1	Многофункциональный центр	19,17	Водоохранная зона р.Ликова 2,17 га; прибрежная защитная полоса 0,41 га; береговая полоса 0,12 га.
		2	Спортивно-развлекательный центр	5,42	-
		3	Аутлет-центр	8,35	-
		4	Административное здание	6,70	-
		5	Радиомаяк	0,55	-
		6	Административно-деловой центр	0,47	-
		7	АЗС	0,30	Техническая зона придорожной полосы 0,30 га
		8	АЗС	0,20	Техническая зона придорожной полосы 0,20 га
		21	Парковка для аэропорта Внуково	2,06	Техническая зона придорожной полосы 1,13 га.
		27	Водозаборный узел	0,97	Техническая зона придорожной полосы 0,36 га.
		ИТОГО участки нежилых зданий, сооружений		44,19	
	Участки линейных объектов	12	Автомобильная дорога «ул. Центральная»*	11,27	-
		14	Автомобильная дорога «Киевское шоссе»*	9,92	Красные линии УДС 9,92 га
		ИТОГО участки линейных объектов		21,19	
	ИТОГО участки зданий, сооружений, в том числе линейных объектов			65,38	
Участки общего пользования	9	Участки зеленых насаждений	8,82	Границы особо охраняемых зеленых территорий 8,82 га.	
	10	Участки зеленых насаждений	4,42	Границы особо охраняемых зеленых территорий 4,42 га; техническая зона придорожной полосы 2,23 га	
	11	Участки зеленых насаждений	5,26	-	

Участки зданий, сооружений, объектов (элементов) комплексного благоустройства	№№ участков на плане	Назначение	Территория в границах участков, установленных проектом межевания, га	Вид ограничения на участке
1	2	3	4	5
Участки общего пользования	13	Участки зеленых насаждений	20,23	Границы зон природного комплекса, не являющегося особо охраняемыми 2,49 га; техническая зона придорожной полосы 0,64 га
	15	Участки зеленых насаждений	0,04	Береговая полоса р.Ликова 0,04 га.
	16	Участки зеленых насаждений	0,09	Техническая зона придорожной полосы 0,09 га
	17	Участки зеленых насаждений	2,93	Техническая зона придорожной полосы 2,3 га
	18	Участки зеленых насаждений	0,01	Техническая зона придорожной полосы 0,01 га
	19	Участки зеленых насаждений	0,38	-
	20	Участки зеленых насаждений	3,53	Водоохранная зона р.Ликова 3,53 га; прибрежная защитная полоса 1,6 га; береговая полоса 0,12 га.
	22	Участки зеленых насаждений	0,10	-
	23	Участки зеленых насаждений	0,12	Границы особо охраняемых зеленых территорий 0,12 га.
	24	Участки зеленых насаждений	0,15	Водоохранная зона р.Ликова 0,05 га.
	25	Участки зеленых насаждений	0,15	-
	26	Участки зеленых насаждений	0,25	Водоохранная зона р.Ликова 0,25 га; прибрежная защитная полоса 0,13 га; береговая полоса 0,11 га.
	28	Участки зеленых насаждений	0,42	-
	29	Участки зеленых насаждений	0,22	-
	ИТОГО участки территорий общего пользования		47,12	-
Территория в границах подготовки проекта межевания всего:			112,5	-

* трассировка уточняется на стадии разработки проектной документации

5. Перечень мероприятий по реализации проекта планировки территории и последовательность их выполнения

Мероприятия по реализации проекта планировки территории предлагается выполнить в два этапа.

5.1. Мероприятия первого этапа предусматривают:

Освоение участков под размещение объектов капитального строительства и улично-дорожной сети.

строительство объектов капитального строительства:

- строительство здания многофункционального комплекса с подземной и наземной автостоянками (участок № 1 на плане «Функционально-планировочная организация территории»);

- строительство здания спортивно-развлекательного комплекса с наземной автостоянкой (участок № 2 на плане «Функционально-планировочная организация территории»).

(Работы выполняются за счет инвестора.)

развитие транспортной инфраструктуры, в том числе:

- установление границ улично-дорожной сети местного значения (участок № 12 на плане «Функционально-планировочная организация территории»).

(Работы выполняются за счет инвестора.)

развитие инженерно-технического обеспечения территории:

- строительство инженерных коммуникаций:

- строительство водозаборного узла и прокладка водопровода;

- строительство канализационных сетей $d=200-300$ мм;

- строительство очистного сооружения поверхностного стока;

- устройство дождевой канализации диаметром 400-500 мм;

- строительство тепловых сетей - $2 \times Dy500$ мм, $2 \times Dy400$ мм, $2 \times Dy1100$ мм;

- строительство распределительного пункта, теплового пункта, питающей кабельной линии -10 кВ, распределительной кабельной линии -10 кВ;

- переустройство высоковольтных линий электропередач 35 кВ и 10 кВ;

- установка телефонов, телефонов-автоматов, радиоточек;

- строительство оптического распределительного шкафа (ОРШ), телефонной канализации с прокладкой волоконно-оптического кабеля.

(Работы выполняются за счет инвестора.)

благоустройство и озеленение, в том числе:

- новое озеленение общего пользования «Участок правобережной долины реки Ликова» (участки № 20 на плане «Функционально-планировочная организация территории» площадью 3,53 га).

(Работы выполняются за счет инвестора.)

5.2. Мероприятия второго этапа предусматривают:

Освоение участков под размещение объектов капитального строительства и улично-дорожной сети.

строительство объектов капитального строительства:

- строительство здания многофункционального комплекса с наземной автостоянкой (участок № 3 на плане «Функционально-планировочная организация территории»);

- строительство здания административно-делового центра с наземной автостоянкой (участок № 4 на плане «Функционально-планировочная организация территории»).

(Работы выполняются за счет инвестора.)

развитие транспортной инфраструктуры, в том числе:

- устройство бокового проезда вдоль Киевского шоссе в направлении области в существующих красных линиях, с обеспечением заезда и выезда с территории;

- формирование коридора линии скоростного рельсового транспорта с последующей разработкой проекта планировки территории линейного объекта.

(Работы выполняются за счет города.)

развитие инженерно-технического обеспечения территории:

- строительство инженерных коммуникаций:
- прокладка водопровода;
- строительство канализационных сетей $d=200-300$ мм;
- перекладка коллектора диаметром 700 мм;
- устройство дождевой канализации диаметром 400-500 мм;
- строительство тепловых сетей - $2 \times Dy400$ мм, $2 \times Dy1100$ мм;
- строительство распределительного пункта, теплового пункта, питающей кабельной линии -10 кВ, распределительной кабельной линии -10 кВ;
- переустройство высоковольтных линий электропередач 10 кВ;
- установка телефонов, телефонов-автоматов, радиоточек;
- строительство ОРШ, телефонной канализации с прокладкой волоконно-оптического кабеля.

(Работы выполняются за счет инвестора.)

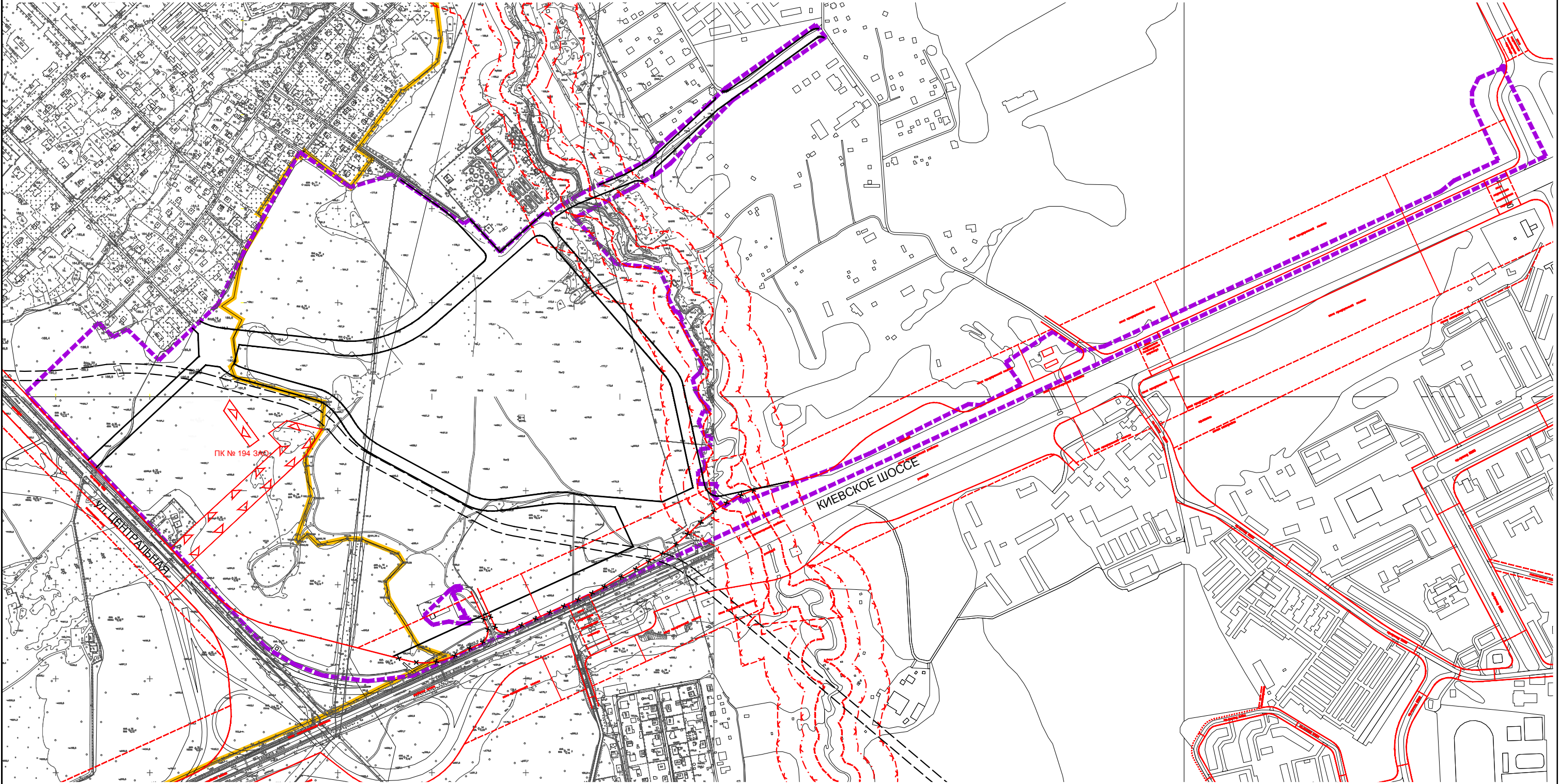
благоустройство и озеленение, в том числе:

- озеленение общего пользования: три участка природных и озелененных территорий (участки № 11, № 13 и № 28 на плане «Функционально-планировочная организация территории» площадью 5,26 га, 20,23 га и 0,42 га), обремененных природным комплексом № 194 Западного административного округа города Москвы площадью 2,49 га.

(Работы выполняются за счет города.)

ГРАФИЧЕСКИЕ МАТЕРИАЛЫ

"ПЛАН КРАСНЫХ ЛИНИЙ"



УСЛОВНЫЕ ОБОЗНАЧЕНИЯ

ГРАНИЦЫ:

- подготовки проекта планировки территории
- Западного административного округа города Москвы

ЛИНИИ ГРАДОСТРОИТЕЛЬНОГО РЕГУЛИРОВАНИЯ:

действующие:

- красные линии улично-дорожной сети
- границы технических зон
- границы водоохранных зон

- границы прибрежных защитных полос
- границы береговой полосы
- границы территорий ПК г. Москвы, не являющихся особо охраняемыми

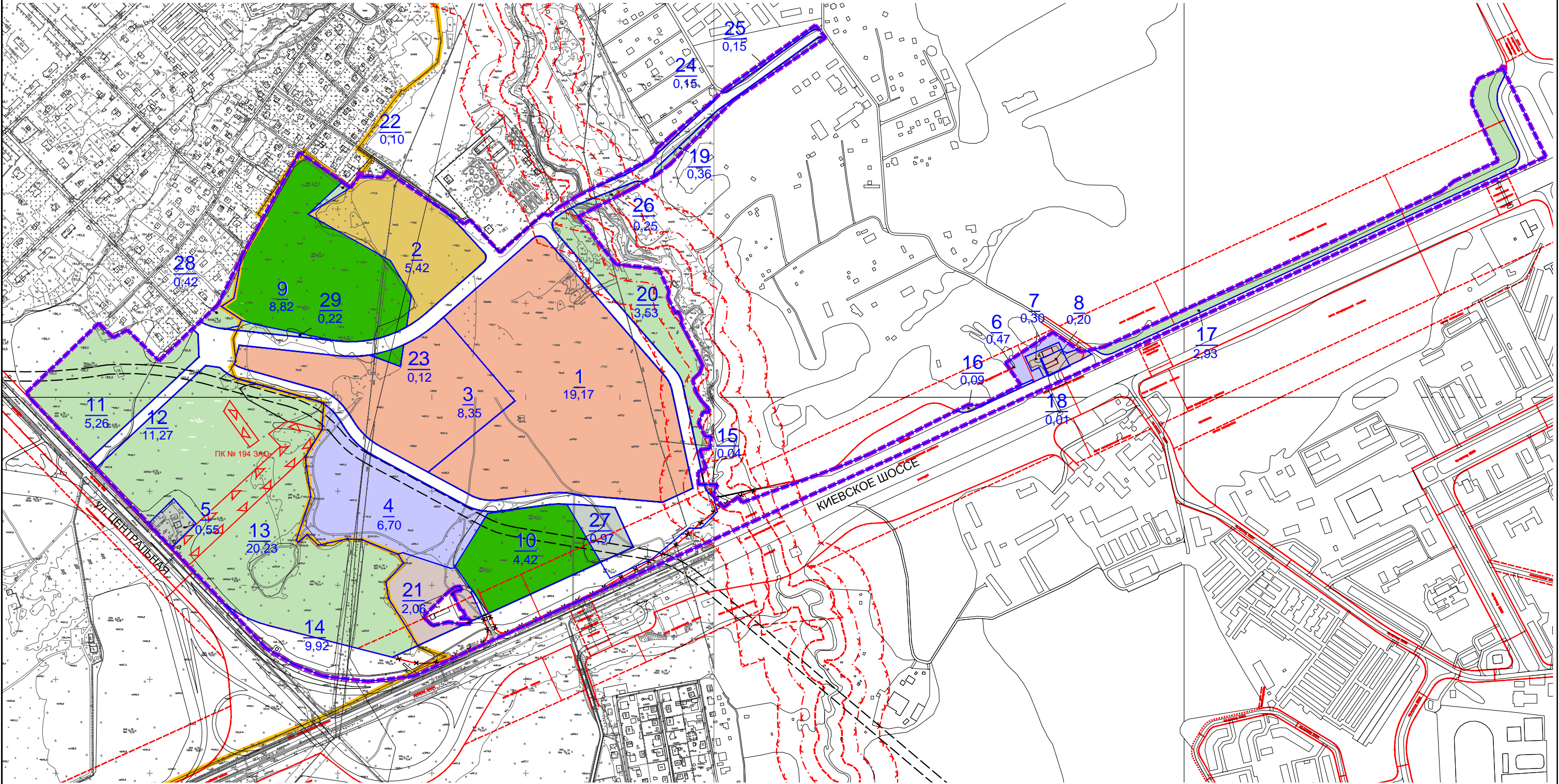
предлагаемые к отмене:

- красные линии улично-дорожной сети

предлагаемые к установлению:

- красные линии улично-дорожной сети
- границы технических зон

ПЛАН "ФУНКЦИОНАЛЬНО-ПЛАНИРОВОЧНАЯ ОРГАНИЗАЦИЯ ТЕРРИТОРИИ"



УСЛОВНЫЕ ОБОЗНАЧЕНИЯ

ГРАНИЦЫ:
подготовки проекта планировки территории
Западного административного округа
города Москвы
участков - объектов нормирования

ЛИНИИ ГРАДОСТРОИТЕЛЬНОГО РЕГУЛИРОВАНИЯ:

действующие:
красные линии улично-дорожной сети
границы технических зон
границы водоохранных зон

границы прибрежных защитных полос
границы береговой полосы
границы территорий ПК г. Москвы, не
являющихся особо охраняемыми

предлагаемые к отмене:

красные линии улично-дорожной сети

предлагаемые к установлению:

красные линии улично-дорожной сети
границы технических зон

ТЕРРИТОРИИ:

административно-делового назначения
торгово-бытового назначения
спортивно-рекреационного назначения
специального назначения
жилищно-коммунального назначения
природно-рекреационного назначения
особо охраняемые зеленые территории
улично-дорожной сети

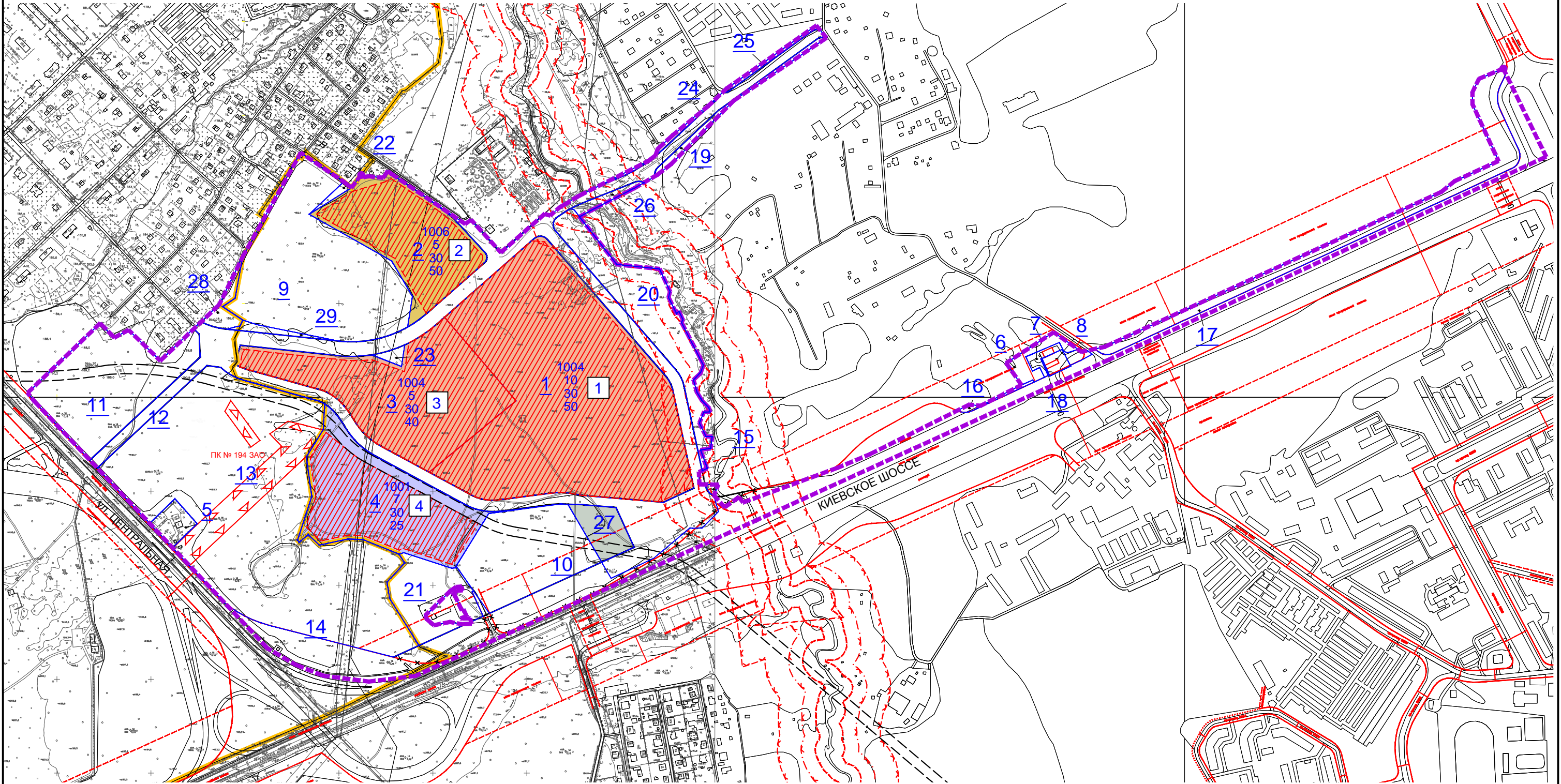
1

2,54

номер земельных участков на плане

площадь участка (га)

ПЛАН "ГРАНИЦЫ ЗОН ПЛАНИРУЕМОГО РАЗМЕЩЕНИЯ ОБЪЕКТОВ КАПИТАЛЬНОГО СТРОИТЕЛЬСТВА "



УСЛОВНЫЕ ОБОЗНАЧЕНИЯ

ГРАНИЦЫ:

- подготовки проекта планировки территории
- Западного административного округа города Москвы
- участков - объектов нормирования

ЛИНИИ ГРАДОСТРОИТЕЛЬНОГО РЕГУЛИРОВАНИЯ :

действующие:

- красные линии улично-дорожной сети
- границы технических зон
- границы водоохранных зон

- границы прибрежных защитных полос
- границы береговой полосы
- границы территорий ПК г. Москвы, не являющихся особо охраняемыми
- предлагаемые к отмене:

- красные линии улично-дорожной сети
- предлагаемые к установлению:
- красные линии улично-дорожной сети
- границы технических зон

ТЕРРИТОРИИ:

- административно-делового назначения
- торгово-бытового назначения
- спортивно-рекреационного назначения
- специального назначения
- 4 номер земельных участков на плане
- 1001 индекс функционального назначения участка
- 7 предельная плотность застройки (тыс. кв. м/га)
- 30 предельная высота застройки (м)
- 25 предельная застроенность земельного участка

ФУНКЦИОНАЛЬНОЕ НАЗНАЧЕНИЕ ОБЪЕКТОВ :

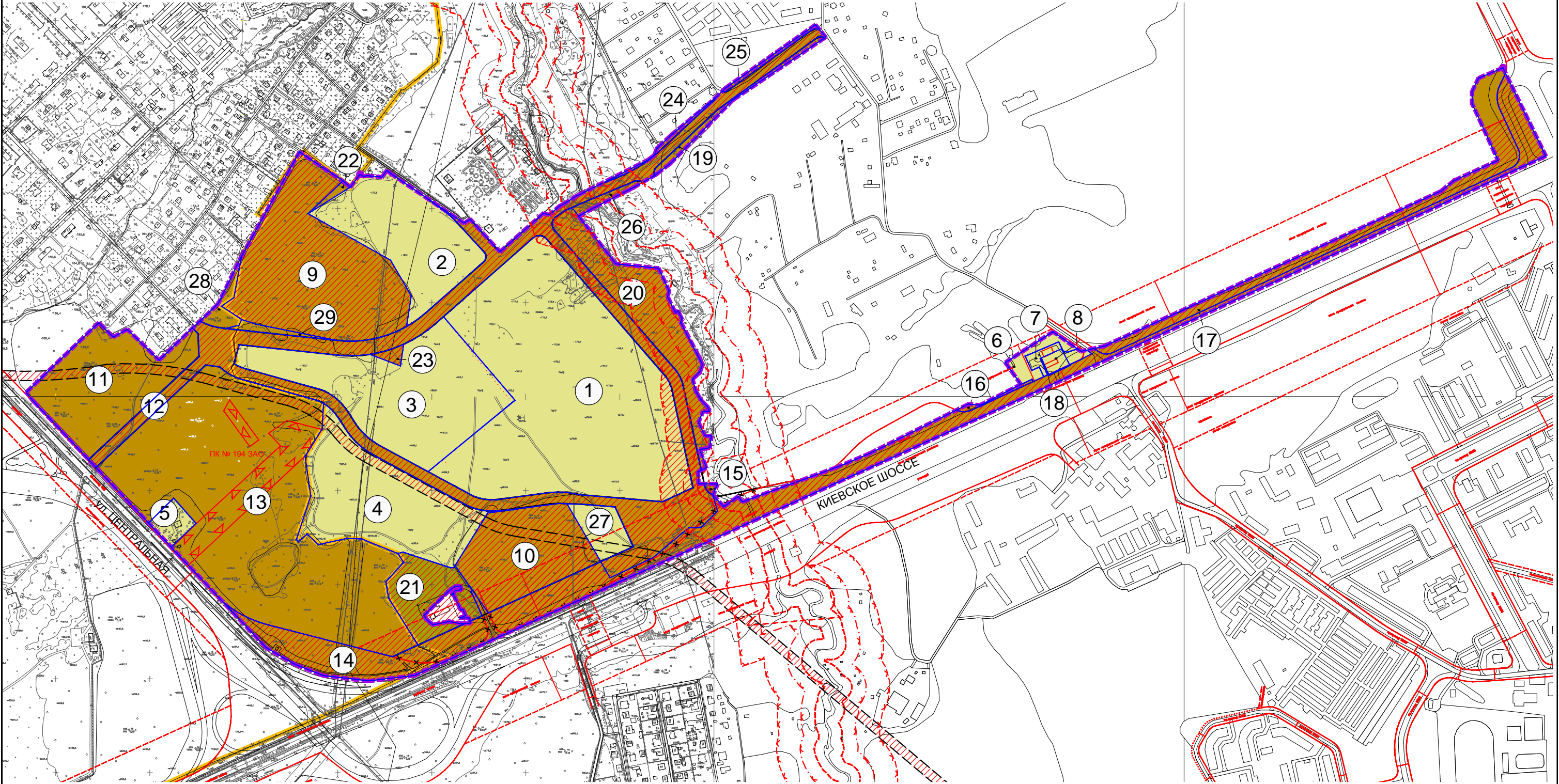
УЧАСТКИ РАЗМЕЩЕНИЯ ОБЩЕСТВЕННО-ДЕЛОВЫХ ОБЪЕКТОВ, в т. ч.:

- 1001 участки размещения административно-деловых объектов
- 1004 участки размещения торгово-бытовых объектов
- 1006 участки размещения спортивно-рекреационных объектов
- 3003 участки размещения специальных объектов

ЗАСТРОЙКА:

- зоны возможного размещения зданий и сооружений
- 1 номер объекта в соответствии с таблицей "объекты капитального строительства "

ПЛАН "МЕЖЕВАНИЕ ТЕРРИТОРИИ"



УСЛОВНЫЕ ОБОЗНАЧЕНИЯ

ГРАНИЦЫ:

- подготовки проекта планировки территории
- Западного административного округа города Москвы
- участков - объектов нормирования

ЛИНИИ ГРАДОСТРОИТЕЛЬНОГО РЕГУЛИРОВАНИЯ:

- действующие:
- красные линии улично-дорожной сети
 - границы технических зон
 - границы водоохранных зон

- границы прибрежных защитных полос
- границы береговой полосы
- границы территорий ПК г. Москвы, не являющихся особо охраняемыми

предлагаемые к отмене:

- красные линии улично-дорожной сети

предлагаемые к установлению:

- красные линии улично-дорожной сети
- границы технических зон

ТЕРРИТОРИИ:

- земельных участков, частей участков нежилых зданий, сооружений, свободные от обременений
- общего пользования, в т.ч. участки проездов, проходов, зеленых насаждений
- частей участков нежилых зданий, сооружений предлагаемые к обременению сервитутом для прохода или проезда через земельный участок (зона действия публичного сервитута)

- территории, зоны с особыми условиями и ограничениями использования земельных участков и объектов капитального строительства

20 номер земельного участка на плане