

Об утверждении проекта планировки части территории жилого района Северный, ограниченной: полосой отвода подъездной железнодорожной ветки к Северной водопроводной станции, территорией объекта природного комплекса № 16 и объекта природного комплекса № 19 в составе Хлебниковского лесопарка, территорией объекта природного комплекса № 20 Старомарковским кладбищем, границей зоны 1-го пояса санитарной охраны вдоль проектируемого проезда № 241

В соответствии с Градостроительным кодексом города Москвы и постановлением Правительства Москвы от 6 апреля 2010 г. № 270-ПП «Об утверждении Положения о составе, порядке подготовки, согласования и представления на утверждение проектов планировки территорий в городе Москве» **Правительство Москвы постановляет:**

1. Утвердить проект планировки части территории жилого района Северный, ограниченной: полосой отвода подъездной железнодорожной ветки к Северной водопроводной станции, территорией объекта природного комплекса № 16 и объекта природного комплекса № 19 в составе Хлебниковского лесопарка, территорией объекта природного комплекса № 20 Старомарковским кладбищем, границей зоны 1-го пояса санитарной охраны вдоль проектируемого проезда № 241 (приложение 1).

2. Установить границы объекта природного комплекса № 19 Северо-Восточного административного округа города Москвы «Парк, район Северный», исключив из его состава участки территории общей площадью **5,21 га**, согласно приложению 2 к настоящему постановлению.

3. Включить в состав природных и озеленённых территорий Северо-Восточного административного округа города Москвы участок территории площадью **0,85 га**, образовав новый объект природного комплекса № 19а "Озелененная территория общего пользования с фрагментом Хлебниковского лесопарка в районе Северный»" и установить его границы согласно приложению 3 к настоящему постановлению.

4. Включить в состав природных и озеленённых территорий Северо-Восточного административного округа города Москвы участок территории площадью **0,63 га**, образовав новый объект природного комплекса № 19б "Озелененная территория храмового комплекса у Старомарковского кладбища в районе Северный» и установить его границы согласно приложению 4 к настоящему постановлению.

5. Включить в состав природных и озеленённых территорий Северо-Восточного административного округа города Москвы участок территории площадью **3,25 га**, образовав новый объект природного комплекса № 19в «Озелененная территория с объектами социальной инфраструктуры в районе Северный» и установить его границы согласно приложению 5 к настоящему постановлению.

6. Включить в состав природных и озеленённых территорий Северо-Восточного административного округа города Москвы участок территории площадью **2,62 га**, образовав новый объект природного комплекса № 19г «Озелененная территория по проезду № 241, район Северный» и установить его границы согласно приложению 6 к настоящему постановлению.

7. Внести изменения в постановление Правительства Москвы от 19 января 1999 г. № 38 "О проектных предложениях по установлению границ Природного комплекса с их описанием и закреплении актами красных линий" (в редакции постановления Правительства Москвы от 25 ноября 2014 г. № 690-ПП):

7.1. Дополнить раздел «Северо-Восточный АО» приложения 1 к постановлению пунктами 19а, 19б, 19в, 19г в редакции согласно приложению 7 к настоящему постановлению.

7.2. Изложить пункт 19 раздела «Северо-Восточный АО» приложения 1 к постановлению в редакции согласно приложению 7 к настоящему постановлению.

8. Признать утратившим силу постановление Правительства Москвы от 19 июня 2007г. № 467 - ПП «О проекте планировки территории района Северный за исключением территории Долгопрудной агрохимической опытной станции имени академика Д.Н. Прянишникова (Северо-Восточный административный округ)».

9. Контроль за выполнением настоящего постановления возложить на заместителя Мэра Москвы в Правительстве Москвы по вопросам градостроительной политики и строительства **Хуснуллина М.Ш.**

ПРОЕКТ ВНЕСЕН:
Заместитель Мэра Москвы
в Правительстве Москвы
М.Ш.Хуснуллин

ОТВЕТСТВЕННЫЙ
ИСПОЛНИТЕЛЬ:
Начальник Управления координа-
ции деятельности Комплекса градо-
строительной политики и строи-
тельства города Москвы
Е.В.Леонов

ПРОЕКТ ПОСТАНОВЛЕНИЯ
ПРЕДСТАВЛЕН:
Председатель Москомархитектуры,
статс-секретарь
Ю.В.Княжевская

Заместитель председателя
Москомархитектуры
А.Г.Тимохов

Начальник Управления подготовки
проектов планировки
И.В.Ярцева

Начальник правового управления
Москомархитектуры
И.А.Антонова

ИСПОЛНИТЕЛЬ:
Главный специалист
Москомархитектуры
А.В.Легавина
т. (499) 766-22-02

Главный специалист Москомархи-
тектуры, ответственный за правовое
обеспечение подготовки проекта
О.С.Соболева
т. (499) 250-49-68

ПРОЕКТ ПОСТАНОВЛЕНИЯ
СОГЛАСОВАН:

Заместитель Мэра Москвы
в Правительстве Москвы
Н.А.Сергунина

Заместитель Мэра Москвы в Прави-
тельстве Москвы, руководитель Де-
партамента транспорта и развития до-
рожно-транспортной инфраструктуры
города Москвы
М.С.Ликсутов

Заместитель Мэра Мэра Москвы в
Правительстве Москвы
А.Н.Горбенко

Руководитель Департамента
природопользования и охраны
окружающей среды
города Москвы
А.О.Кульбачевский

Руководитель Департамента
градостроительной политики
города Москвы
С.И.Лёвкин

Руководитель Департамента
территориальных органов власти
города Москвы
В.В.Шуленин

Министр Правительства Москвы,
Руководитель Департамента город-
ского имущества города Москвы
В.В.Ефимов

Министр Правительства Москвы, ру-
ководитель Департамента
образования города Москвы
И.И.Калина

Руководитель Департамента физиче-
ской культуры и спорта города Моск-
вы
А.О.Воробьев

Префект Северо-Восточного
административного округа
города Москвы
В.Ю.Виноградов

Продолжение листа согласования

к проекту постановления Правительства Москвы «Об утверждении проекта планировки части территории жилого района Северный, ограниченной: полосой отвода подъездной железнодорожной ветки к Северной водопроводной станции, территорией объекта природного комплекса №16 и объекта природного комплекса №19 в составе Хлебниковского лесопарка, территорией объекта природного комплекса №20 Старомарковским кладбищем, границей зоны 1-го пояса санитарной охраны вдоль пр. проезда № 241»

Правовое управление
Правительства Москвы

Организационно-аналитическое
управление Правительства
Москвы

Заместитель Мэра Москвы в
Правительстве Москвы
Руководитель Аппарата Мэра
Москвы и Правительства Москвы
А.В. Ракова

Разослать: Хуснуллину М.Ш., Сергуниной Н.А., Горбенко А.Н., Департаменту транспорта и развития дорожно-транспортной инфраструктуры города Москвы, Департаменту природопользования и охраны окружающей среды города Москвы, Департаменту градостроительной политики города Москвы, Департаменту городского имущества города Москвы, Департаменту образования города Москвы, Департаменту территориальных органов власти города Москвы, Департаменту физической культуры и спорта города Москвы, префектуре Северо-Восточного административного округа города Москвы, Москомархитектуре, Пресс-службе Правительства Москвы

Пояснительная записка
к проекту постановления Правительства Москвы
«Об утверждении проекта планировки части территории жилого района
Северный, ограниченной: полосой отвода подъездной железнодорожной
ветки к Северной водопроводной станции, территорией объекта
природного комплекса № 16 и объекта природного комплекса № 19 в
составе Хлебниковского лесопарка, территорией объекта природного
комплекса №20 Старомарковским кладбищем, границей зоны 1-го пояса
санитарной охраны вдоль проектируемого проезда № 241»

1. Общая характеристика проекта.

Проект постановления Правительства Москвы подготовлен Москомархитектурой, внесён заместителем Мэра Москвы в Правительстве Москвы по вопросам градостроительной политики и строительства Хуснуллиным М.Ш.

2. Основание для издания акта.

Проект постановления Правительства Москвы подготовлен в соответствии с Градостроительным кодексом города Москвы, постановлением Правительства Москвы от 6 апреля 2010 г. № 270-ПП «Об утверждении Положения о составе, порядке подготовки, согласования и представления на утверждение проектов планировки территорий в городе Москве», распоряжением Москомархитектуры от 03 июля 2013 г. № 30 (в редакции распоряжения Москомархитектуры от 26 мая 2014 г. № 69), на основании решения Градостроительно-земельной комиссии города Москвы от 10 апреля 2014 г. № 12 (п. 6).

3. Описание проблемы, на решение которой направлен проект правового акта. Обоснование предлагаемых решений и ожидаемые результаты их реализации.

Представленным проектом правового акта Правительства Москвы предлагается утвердить проект планировки части территории жилого района Северный, ограниченной: полосой отвода подъездной железнодорожной ветки к Северной водопроводной станции, территорией объекта природного комплекса № 16 и объекта природного комплекса № 19 в составе Хлебниковского лесопарка, территорией объекта природного комплекса №20 Старомарковским кладбищем, границей зоны 1-го пояса санитарной охраны вдоль проектируемого проезда № 241 с проектом межевания в его составе.

Площадь территории проектирования составляет **34,53 га.**

На территории расположены земельные участки с оформленными земельно-правовыми отношениями – Научно-исследовательской проектно-производственной Ассоциацией «Народное домостроение». На части территории расположены объекты незавершенного строительства: 3-х этажная

коттеджная застройка, блокированные жилые дома и 5-ти этажный многоквартирный жилой дом. На остальной территории строительство объектов жилого и нежилого назначения заморожено, застройка предлагается к сносу.

Проектом планировки предлагается завершение строительства коттеджной, блокированной и многоквартирной жилой застройки, здания ЦТП, здания КПП с офисными помещениями, здания ТП.

Проектом планировки предусматривается размещение:

- многоквартирной жилой застройки с первыми нежилыми этажами;
- подземного гаража-стоянки;
- двух дошкольных образовательных организаций общей емкостью 375 мест;
- общеобразовательной школы на 825 мест с физкультурно-оздоровительным комплексом с бассейном;
- многоэтажного гаража-стоянки на 1130 машино-мест;
- многофункционального комплекса с подземно-надземным гаражом-стоянкой на 810 машино-мест;
- автозаправочной станции;
- храма на 300 прихожан и открытой автостоянки для его обслуживания.

Для обеспечения функционирования существующей и размещаемой застройки предусмотрено развитие транспортной и инженерной инфраструктуры, мероприятия в области охраны окружающей среды.

Обеспечение транспортного обслуживания проектируемой территории разработано с учетом прохождения трамвая, в соответствии с постановлением Правительства Москвы от 18 июня 2014 г. № 350-ПП «Об утверждении проекта планировки участка линии трамвая из района Северный г. Москвы до платформы «Лианозово» Савеловского направления МЖД».

Проектом предусмотрен ряд мероприятий по улучшению транспортного обслуживания территории:

- реконструкция проезда № 241 на участке от границы г. Москвы до пересечения с боковым проездом Дмитровского шоссе, с организацией двух односторонних проездов с шириной 67 - 91, 5 м и строительство:
- строительство проезда, соединяющего проезд № 241 с Долгопрудненским шоссе в подэстакадном пространстве Дмитровского шоссе с шириной 68 м;
- строительство улицы местного значения параллельно Дмитровскому шоссе вдоль территории микрорайона от проезда № 241 до северной оконечности микрорайона, с шириной 14, 25 м;
- строительство улицы местного значения – проезда № 5556 в восточной части микрорайона, с шириной 14,25 м;
- строительство улицы местного значения – в центральной части микрорайона вокруг существующей малоэтажной застройки, с шириной 10,5 - 14,25 м.

- реконструкция внеуличных пешеходных переходов в створе остановочного пункта «21-й километр» и «Заболотье» с организацией выводов на территории микрорайона.

Проектом предложено переформирование границ существующего объекта Природного комплекса № 19 «Парк (проектный), район Северный» с созданием:

- озелененной территории общего пользования объекта природного комплекса № 19 Северо-Восточного административного округа города Москвы «Парк, район Северный», исключив из его состава участок территории площадью **5,21 га** и включив в его состав участки территории общей площадью **6,39 га**;

- озелененной территории общего пользования объекта природного комплекса № 19а "Озелененная территория общего пользования с фрагментом Хлебниковского лесопарка в районе Северный" площадью **0,85 га**;

- озелененной территории ограниченного пользования объекта природного комплекса № 19б "Озелененная территория храмового комплекса у Старомарковского кладбища в районе Северный" площадью **0,63 га**;

- озелененной территории ограниченного пользования объекта природного комплекса № 19в «Озелененная территория с объектами социальной инфраструктуры в районе Северный» площадью **3,25 га**;

- озелененной территории специального назначения объекта природного комплекса № 19г «Озелененная территория по проезду №241, район Северный» площадью **2,62 га**.

По проекту планировки территории проведены публичные слушания – экспозиция с 21 июля по 28 июля 2014 года, собрание участников публичных слушаний проведено 29 июля 2014 года. По результатам публичных слушаний получено положительное заключение от 17 сентября 2014 года.

4. Возможные последствия принятия правового акта.

Принятие данного правового акта не повлечёт за собой возникновение нежелательных последствий для населения, бизнеса, налогоплательщиков.

Реализация проекта планировки территории позволит реорганизовать неэффективно используемую территорию и разместить жилую застройку с социальной инфраструктурой.

5. Оценка соответствия проекта правового акта основным направлениям деятельности Правительства Москвы, федеральному законодательству, а также законам и иным нормативным правовым актам города Москвы.

Проект правового акта соответствует основным направлениям деятельности Правительства Москвы в сфере градостроительной политики, федеральным законам, нормативным правовым актам города Москвы, в т.ч. постановлениям Правительства Москвы от 3 октября 2011 г. № 460-ПП «Об утверждении Государственной программы города Москвы "Градостроительная политика" на 2012-2018 гг.».

6. Оценка эффективности предлагаемых решений. Правовое и финансовое обеспечение.

Данным проектом Постановления Правительства Москвы предлагается внесение изменений в постановление Правительства Москвы от 19 января 1999 г. N 38 "О проектных предложениях по установлению границ Природного комплекса с их описанием и закреплении актами красных линий".

Проектом Постановления Правительства Москвы предлагается признать утратившим силу постановление Правительства Москвы от 19 июня 2007г. N 467 - ПП «О проекте планировки территории района Северный за исключением территории Долгопрудной агрохимической опытной станции имени академика Д.Н. Прянишникова (Северо-Восточный административный округ)».

Принятие правового акта не потребует разработки новых распорядительных документов для внесения изменений в действующие нормативные правовые акты города Москвы.

Реализация проекта планировки территории планируется в четыре этапа за счет средств правообладателей и частично за счет городского бюджета.

6.1. Оценка регулирующего воздействия.

Оценка регулирующего воздействия по данному проекту правового акта не проводится в соответствии с п. 3 Постановление Правительства Москвы от 4 марта 2014 г. N 99-ПП "Об оценке регулирующего воздействия при подготовке проектов нормативных правовых актов Правительства Москвы и оценке фактического воздействия нормативных правовых актов Правительства Москвы".

7. Описание и оценка замечаний и предложений по проекту правового акта, полученных в ходе согласования.

По проекту правового акта замечаний не имеется.

**Председатель
Москомархитектуры**

Ю.В.Княжевская

**Положение о Проекте планировки части территории жилого района
Северный, ограниченной: полосой отвода подъездной железнодорожной ветки
к Северной водопроводной станции, территорией ПК №16 и ПК №19 в составе
Хлебниковского лесопарка, территорией ПК №20 Старомарковским
кладбищем, границей зоны 1-го пояса санитарной охраны вдоль пр. проезда
№241, (СВАО)**

Пояснительная записка

Территория подготовки проекта планировки составляет 34,53 га, расположена в центральной части района Северный, Северо-Восточного административного округа города Москвы и ограничена:

-на западе - полосой отвода подъездной железнодорожной ветки к Северной водопроводной станции;

-на севере - территорией объекта Природного комплекса № 16 «Хлебниковский лесопарк (кварталы 58, 68, 69, 70, 103), район Северный» и территорией объекта Природного комплекса № 19 «Парк (проектный), район Северный»;

-на востоке - территорией объекта Природного комплекса № 20 «Старомарковское кладбище у Хлебниковского лесопарка, район Северный»;

-на юге - границей зоны 1-го пояса санитарной охраны вдоль пр. проезда № 241.

На территории расположены земельные участки с оформленными земельно-правовыми отношениями - Научно-исследовательской проектно-производственной Ассоциации «Народное домостроение». На части территории расположены объекты незавершенного строительства: 3-х этажная коттеджная застройка, блокированные жилые дома и 5-ти этажный многоквартирный жилой дом. На остальной территории строительство объектов жилого и нежилого назначения заморожено, застройка предлагается к сносу.

Транспортная связь с прилегающими территориями города осуществляется по Дмитровскому шоссе.

На территории установлены следующие планировочные ограничения:

В соответствии с постановлением Правительства Москвы от 19.01.1999 № 38 «О проектных предложениях по установлению границ Природного комплекса с их описанием и закреплении актами красных линий» в границах проектирования расположен объект Природного комплекса Северо-Восточного административного округа города Москвы № 19 «Парк (проектный), район Северный».

Территория планирования расположена в границах объединенной охранной зоны № 312 и зоны регулирования застройки и хозяйственной деятельности № 29, утвержденных постановлением Правительства Москвы от 28.12.1999 г. № 1215 «Об утверждении зон охраны памятников истории и культуры г. Москвы (на территории между Камер-Коллежским валом и административной границей города).

Проектом планировки предлагается завершение строительства коттеджной, блокированной и многоквартирной жилой застройки общей площадью 49,3 тыс.кв.м (участки №№ 34, 35 на плане «Функционально-планировочная организация территории»), здания ЦТП (участок № 18 на плане «Функционально-планировочная организация территории»), здания КПП с офисными помещениями без увеличения общей площади 0,56 тыс.кв.м (участок № 11 на плане «Функционально-планировочная организация территории»), здания ТП (участок № 43 на плане «Функционально-планировочная организация территории») и снос объектов общей площадью 4,1 тыс. кв.м (участки №№ 1, 2 на плане «Функционально-планировочная организация территории»).

Проектом планировки предусматривается размещение:

- многоквартирной жилой застройки с первыми нежилыми этажами общей площадью – 154,11 тыс.кв.м (участки №№ 1-4 на плане «Функционально-планировочная организация территории»);

- подземного гаража-стоянки под жилым комплексом на 660 машино-мест (участок №1 на плане «Функционально-планировочная организация территории»);

- дошкольных образовательных учреждений общей емкостью 375 мест (участки №№ 5, 6 на плане «Функционально-планировочная организация территории»);

- общеобразовательной школы на 825 мест с физкультурно-оздоровительным комплексом с бассейном (участок № 7 на плане «Функционально-планировочная организация территории»);

- многоэтажного гаража-стоянки на 1130 машино-мест (участок № 8 на плане «Функционально-планировочная организация территории»);

- многоэтажного гаража-стоянки на 219 машино-мест (участок № 9 на плане «Функционально-планировочная организация территории»);

- многофункционального комплекса с подземно-наземным гаражом-стоянкой на 810 машино-мест (с установкой электросерены с подключением к локальной системе оповещения Северной водопроводной станции) общей площадью – 64,18 тыс.кв.м, (участок № 12 на плане «Функционально-планировочная организация территории»);

- автозаправочной станции (участок № 13 на плане «Функционально-планировочная организация территории»);

- храма на 300 прихожан и открытой автостоянки для его обслуживания (участки № 14 и № 30 на плане «Функционально-планировочная организация территории»);

Проектом планировки предлагается развитие природных и озелененных территорий.

Переформирование границ существующего объекта Природного комплекса № 19 «Парк (проектный), район Северный» с созданием:

- озелененной территории общего пользования объекта Природного комплекса №19 «Парк в районе Северный» площадью – 6,39 га (включая участок №26 на плане «Функционально-планировочная организация территории»);

- озелененной территории общего пользования объекта Природного комплекса №19а-СВАО "Озелененная территория общего пользования с фрагментом Хлебниковского лесопарка в районе Северный" площадью – 0,85 га (включая участок №25 на плане «Функционально-планировочная организация территории»);

-озелененной территории ограниченного пользования объекта Природного комплекса № 19б "Озелененная территория храмового комплекса у Старомарковского кладбища в районе Северный» площадью – 0,63 га (участок №14 на плане «Функционально-планировочная организация территории»);

-озелененной территории ограниченного пользования объекта Природного комплекса № 19в «Озелененная территория с объектами социальной инфраструктуры в районе Северный» площадью – 3,25 га (участки №6 и №7 на плане «Функционально-планировочная организация территории»).

Создание озелененной территории специального назначения объекта Природного комплекса № 19г «Озелененная территория по проезду № 241, район Северный» площадью – 2,62 га.

Обеспечение транспортного обслуживания проектируемой территории разработано с учетом прохождения трамвая, в соответствии с постановлением Правительства Москвы от 18.06.2014 г. № 350-ПП «Об утверждении проекта планировки участка линии трамвая из района Северный г. Москвы до платформы «Лианозово» Савеловского направления МЖД».

Проектным решением предусматривается:

-реконструкция проезда № 241 на участке от границы г. Москвы до пересечения с Дмитровским шоссе с шириной в красных линиях 67,0 м – 95,0 м, с организацией двух односторонних проездов и строительством соединительного проезда с Долгопрудненским шоссе в подэстакадном пространстве Дмитровского шоссе;

-строительство улицы местного значения параллельно Дмитровскому шоссе вдоль территории микрорайона от проезда № 241 до северной оконечности микрорайона, с шириной в красных линиях 14,25 м;

-строительство улицы местного значения – проезда № 5556 в восточной части микрорайона, с шириной в красных линиях - 12,25 м;

-строительство улицы местного значения – в центральной части микрорайона вокруг существующей малоэтажной застройки, с шириной в красных линиях 10,5 м – 14,25 м;

-строительство скоростной полосы для выезда с проезда № 241 на боковой проезд Дмитровского шоссе длиной 135 м.

-реконструкция внеуличных пешеходных переходов в створе остановочного пункта «21-й километр» и «Заболотье» с организацией выходов на территорию микрорайона.

Проектом планировки предусматривается инженерное обеспечение территории:

-водопотребление от Северной станции водоподготовки, с прокладкой водопроводных сетей;

-подключение хозяйственно-бытовой канализации с прокладкой канализационных сетей в существующий канализационный коллектор вдоль Дмитровского шоссе и далее на Люберецкие очистные сооружения;

-отвод поверхностного стока с помощью закрытой сети дождевой канализации в водосборные бассейны р.Чермянки и р.Лихоборки с прокладкой дождевой канализации на проектируемые очистные сооружения микрорайонов №1 и №9 района Северный, в соответствии с постановлением Правительства Москвы

от 10.09.2013г. № 591-ПП «Об адресной инвестиционной программе города Москвы на 2014-2016 гг.»;

- теплоснабжение от ТЭЦ-21, с прокладкой тепловых сетей;

- энергоснабжение от ПС «Щедрино» со строительством: питающих кабельных линий, распределительной кабельной линии, распределительной трансформаторной подстанции и трансформаторных подстанции (участки № 19 и №№ 15-17, 20-23 на плане «Функционально-планировочная организация территории»);

- телефонизация через АТС № 409 со строительством телефонной канализации;

- радиофикация предусматривается от звуковой трансформаторной подстанции № 299 со строительством распределительных фидерных линий.

Проектом межевания территории определены границы участков территории общего пользования, участков землепользования существующих и проектируемых объектов, установлены ограничения по использованию на 11-ти земельных участках, в т.ч.:

- сервитуты сквозного проезда, прохода установлены на 5 земельных участках;

- в границах территорий природного комплекса Москвы на 5 земельных участках;

- в границах охранный зоны памятника истории и культуры на 3 земельных участках;

- в границах улично-дорожной сети на 2 земельных участках;

- в границах полосы отвода железной дороги на 1 земельном участке;

- в границах I пояса санитарной охраны на 1 земельном участке.

Характеристики участков представлены в таблице «Характеристика земельных участков территории» (к плану «Межевание территории»).

Перечень мероприятий по реализации проекта планировки территории и последовательность их выполнения.

Мероприятия по реализации проекта планировки территории проводятся на первую очередь. Последовательность их выполнения включает 4 этапа.

Первый этап реализации предусматривает выполнение следующих мероприятий.

Строительство и реконструкция улично-дорожной сети.

Освобождение территории от объектов, предлагаемых к сносу общей площадью - 4,1 тыс.кв.м.

Завершение строительства коттеджной, блокированной и многоквартирной жилой застройки общей площадью 49,3 тыс.кв.м (участки №№ 34, 35 на плане «Функционально-планировочная организация территории»), здания ЦТП (участок № 18 на плане «Функционально-планировочная организация территории») и здания ТП (участок № 43 на плане «Функционально-планировочная организация территории»).

Прокладка подземных инженерных коммуникаций и размещение 1 распределительной трансформаторной подстанции и 1 трансформаторной подстанции (участки №№ 19 и 20 на плане «Функционально-планировочная организация территории»).

Строительство следующих капитальных объектов:

-многоквартирной жилой застройки общей наземной площадью – 48,95 тыс.кв.м (участки №№ 2 и 3 на плане «Функционально-планировочная организация территории»).

Благоустройство и озеленение территории.

Второй этап реализации предусматривает выполнение следующих мероприятий.

Строительство и реконструкция улично-дорожной сети.

Прокладка подземных инженерных коммуникаций и размещение 2-х трансформаторных подстанции (участки №№ 17 и 21 на плане «Функционально-планировочная организация территории»).

Благоустройство и озеленение территории.

Создание озелененной территории специального назначения объекта Природного комплекса № 19г «Озелененная территория по проезду № 241, район Северный» площадью – 2,62 га.

Строительство следующих капитальных объектов:

-многоквартирной жилой застройки общей наземной площадью – 36,70 тыс.кв.м (участок № 4 на плане «Функционально-планировочная организация территории»);

-дошкольного образовательного учреждения на 250 мест (участок № 6 на плане «Функционально-планировочная организация территории»).

Третий этап реализации предусматривает выполнение следующих мероприятий.

Строительство и реконструкция улично-дорожной сети.

Прокладка подземных инженерных коммуникаций и размещение 2-х трансформаторных подстанций (участки №№ 15 и 16 на плане «Функционально-планировочная организация территории»).

Строительство следующих капитальных объектов:

- многоквартирной жилой застройки общей наземной площадью – 68,46 тыс.кв.м (участок № 1 на плане «Функционально-планировочная организация территории»);

- подземного гаража-стоянки на 660 машино-мест (участок № 1 на плане «Функционально-планировочная организация территории»);

- дошкольного образовательного учреждения на 125 мест (участок № 5 на плане «Функционально-планировочная организация территории»);

- общеобразовательной школы на 825 мест, с физкультурно-оздоровительным комплексом с бассейном (участок № 7 на плане «Функционально-планировочная организация территории»).

Благоустройство и озеленение территории.

Четвертый этап реализации предусматривает выполнение следующих мероприятий.

Строительство и реконструкция улично-дорожной сети.

Прокладка подземных инженерных коммуникаций и размещение 3-х трансформаторных подстанций (участки №№ 22 и 23 на плане «Функционально-планировочная организация территории»).

Завершение строительства здания КПП с офисными помещениями (участок № 11 на плане «Функционально-планировочная организация территории»).

Строительство следующих капитальных объектов:

- многоэтажного гаража-стоянки на 1130 машино-мест (участок № 8 на плане «Функционально-планировочная организация территории»);

- многоэтажного гаража-стоянки на 219 машино-мест (участок № 9 на плане «Функционально-планировочная организация территории»);

- многофункционального комплекса с подземно-наземным гаражом-стоянкой на 810 машино-мест (с установкой электросерены с подключением к локальной системе оповещения Северной водопроводной станции) общей площадью – 64,18 тыс.кв.м, (участок № 12 на плане «Функционально-планировочная организация территории»);

- автозаправочной станции (участок № 13 на плане «Функционально-планировочная организация территории»);

- храма на 300 прихожан и открытой автостоянки для его обслуживания (участки № 14 и № 30 на плане «Функционально-планировочная организация территории»).

Благоустройство и озеленение территории.

Таблица 1. Участки территории (зоны) планируемого размещения объектов

№ участка (зоны) на плане	Функциональное назначение участка (индекс)	Площадь, га	Предельные параметры		
			Плотность, тыс.кв.м/га	Высота, м	Застроенность, %
1	жилое (2002)	3,34	25,0	60	30
2	жилое (2002)	1,13	25,0	60	35
3	жилое (2002)	1,46	25,0	60	30
4	жилое (2002)	1,92	25,0	60	30
5	учебно-воспитательное (2003)	0,61	6,0	20	27
6	учебно-воспитательное (2003)	1,13	8,0	20	20
7	учебно-воспитательное (2003)	2,13	10,0	25	30
8	жилищно-коммунальное (3004)	0,74	36,0	45	_*
9	жилищно-коммунальное (3004)	0,31	32,0	30	_*
10	природно-рекреационное (41-400)	0,04	0,0	0	_*
11	административно-деловое (1001)	0,02	45	20	_*
12	смешанное общественно-деловое (1000)	1,24	64,0	65	_*
13	жилищно-коммунальное (3004)	0,14	2,0	10	_*
14	культурно-просветительное (1003)	0,63	1,0	45	6*
15	жилищно-коммунальное (3004)	0,01	4,0	3	_*
16	жилищно-коммунальное (3004)	0,01	6,0	3	_*
17	жилищно-коммунальное (3004)	0,01	5,0	3	_*
18	жилищно-коммунальное (3004)	0,02	11,0	10	_*
19	жилищно-коммунальное (3004)	0,01	8,0	5	_*

№ участка (зоны) на плане	Функциональное назначение участка (индекс)	Площадь, га	Предельные параметры		
			Плотность, тыс.кв.м/га	Высота, м	Застроенность, %
20	жилищно-коммунальное (3004)	0,01	5,0	3	_*
21	жилищно-коммунальное (3004)	0,01	5,0	3	_*
22	жилищно-коммунальное (3004)	0,004	8,0	3	_*
23	жилищно-коммунальное (3004)	0,01	4,0	3	_*
25	природно-рекреационное (41-400)	0,22	0,0	0	0
26	природно-рекреационное (41-400)	6,39	0,0	5	0
27	жилищно-коммунальное (3004)	0,18	0,0	0	0
28	жилищно-коммунальное (3004)	0,14	0,0	0	0
29	природно-рекреационное (41-400)	0,01	0,0	0	0
30	жилищно-коммунальное (3004)	0,05	0,0	0	0
31	внеуличного транспорта и магистральной улично-дорожной сети (51-600)	3,67	0,0	5	0
32	магистральной улично-дорожной сети (51-500)	0,16	0,0	0	0
33	природно-рекреационное (41-400)	0,04	0,0	0	0
34	жилое (2001)	3,58	14,0	15	46
35	жилое (2000)	5,14	25,0	25	46
36,37,38	природное ** (41-400)	0,57+1,05 +1,01= 2,62	0,0	0	0
39	магистральной улично-дорожной сети (51-600)	4,58	0,0	0	0
41	магистральной улично-дорожной сети (51-500)	0,25	0,0	0	0
43	жилищно-коммунальное (3004)	0,01	3,0	5	_*
44	природно-рекреационное (41-400)	0,02	0,0	0	_*

* процент застроенности не устанавливается.

** в зоне 1-го пояса санитарной охраны.

Таблица 2. Объекты капитального строительства

№ участка на плане	№ объекта	Наименование (индекс)	Емкость/ мощность	Показатели объекта						Примечание
				Общая наземная площадь, тыс. м ²	Общая площадь квартир, тыс.м ²	Общая площадь отдельно- стоящих, встроенно- пристро- енных нежилых помещений, тыс.м ²	Использо- вание подземного пространст- ва	Суммарная позтажная площадь наземной части зданий в габаритах наружных стен тыс. м ²	Гостевые, приобъектные стоянки, м/м	
1	1.1	Многоквартирные жилые дома (2002 01, 3004 10)	-	68,46	63,01	5,45	660 м/м; тех. поме- щен.	83,41	76 - гостевые для жителей; 109 - приобъектные	-
2	2.1	Многоквартирные жилые дома (2002 01)	-	20,99	18,67	2,32	тех. поме- щен.	28,35	25 - гостевые для жителей; 47 - приобъектные	-
3	3.1	Многоквартирные жилые дома (2002 01)	-	27,96	25,12	2,84	тех. поме- щен.	36,53	33 - гостевые для жителей; 57 - приобъектные	-
4	4.1	Многоквартирные жилые дома (2002 01)	-	36,70	33,20	3,50	тех. поме- щен.	47,96	43 - гостевые для жителей; 70 - приобъектные	-
5	5.1	Учреждение дошкольного воспитания, мест (2003 01)	125	2,83	-	2,83	тех. поме- щен.	3,54	-	-
6	6.1	Учреждение дошкольного воспитания, мест (2003 01)	250	6,74	-	6,74	тех. поме- щен.	8,43	-	-
7	7.1	Учреждение начального и среднего общего образования, мест (2003 02)	825	13,01	-	13,01	тех. поме- щен.	16,27	-	-

№ участка на плане	№ объекта	Наименование (индекс)	Емкость/ мощность	Показатели объекта						Примечание
				Общая наземная площадь, тыс. м ²	Общая площадь квартир, тыс.м ²	Общая площадь отдельно- стоящих, встроенно- пристро- енных нежилых помещений, тыс.м ²	Использо- вание подземного пространст- ва	Суммарная позтажная площадь наземной части зданий в габаритах наружных стен тыс. м ²	Гостевые, приобъектные стоянки, м/м	
	7.2	Физкультурно-оздоровительный комплекс с бассейном, единовременные посетители (1006 04)	50	2,50	-	2,50	тех.поме- щен.	3,00	-	-
8	8.1	Многоэтажный и подземный гараж, стоянка, машино-мест (3004 09)	1130	21,09	-	21,09	515 м/м; тех.поме- щен.	26,10	-	-
9	9.1	Многоэтажный и подземный гараж, стоянка, машино-мест (3004 09)	219	7,38	-	7,38	34 м/м; тех.поме- щен.	8,21	-	-
12	Многофункциональный комплекс, в т.ч.:			64,18	-	64,18	390 м/м; тех.поме- щен.	78,61	-	установка электросерен- ы с подключение м к локальной системе оповещения Северной водопроводн ой станции
	12.1	научно-исследовательский центр (1001 03)	-							
	12.2	административные помещения (1001 01)	-							
	12.3	офисные помещения (1001 07)	-*							
	12.4	физкультурно-оздоровительный комплекс, единовременные посетители (1006 04)	175							

№ участка на плане	№ объекта	Наименование (индекс)	Емкость/ мощность	Показатели объекта						Примечание
				Общая наземная площадь, тыс. м ²	Общая площадь квартир, тыс.м ²	Общая площадь отдельно- стоящих, встроенно- пристро- енных нежилых помещений, тыс.м ²	Использо- вание подземного пространст- ва	Суммарная позтажная площадь наземной части зданий в габаритах наружных стен тыс. м ²	Гостевые, приобъектные стоянки, м/м	
	12.5	досуговые и клубные организации, мест (1003 01)	400							
	12.6	организации общественного питания, посадочные места (1004 03)	120							
	12.7	продовольственная торговля, торговая площадь (1004 01)	500							
	12.8	непродовольственная торговля, торговая площадь (1004 01)	350							
	12.9	учреждение дополнительного образования (1003 03)	-							
	12.10	многоэтажный гараж, стоянка (наземный), машино-мест (3004 09)	420							
11	11.1	КПП с офисными помещениями (1001 01, 1001 07)	-	0,56	-	0,56	тех. поме- щен.	0,60	-	
13	13.1	Автозаправочная станция (3004 07)	_*	0,13	-	0,13	тех. поме- щен.	0,15	-	-

№ участка на плане	№ объекта	Наименование (индекс)	Емкость/ мощность	Показатели объекта						Примечание
				Общая наземная площадь, тыс. м ²	Общая площадь квартир, тыс.м ²	Общая площадь отдельно- стоящих, встроенно- пристро- енных нежилых помещений, тыс.м ²	Использо- вание подземного пространст- ва	Суммарная позтажная площадь наземной части зданий в габаритах наружных стен тыс. м ²	Гостевые, приобъектные стоянки, м/м	
14	14.1	Культовые и религиозные организации, прихожан (1003 05)	300	0,46	-	0,46	тех.поме- щен.	0,54	-	открытая автостоянка на участке №30
15	15.1	ТП-1 (3004 02)	-	0,025	-	0,025	-	0,028	-	-
16	16.1	ТП-2 (3004 02)	-	0,025	-	0,025	-	0,028	-	-
17	17.1	ТП-6 (3004 02)	-	0,025	-	0,025	-	0,028	-	-
18	18.1	ЦТП (3004 02)	-	0,15	-	0,15	-	0,155	-	-
19	19.1	РТП-1 (3004 02)	-	0,075	-	0,075	-	0,084	-	-
20	20.1	ТП-4 (3004 02)	-	0,025	-	0,025	-	0,028	-	-
21	21.1	ТП-3 (3004 02)	-	0,025	-	0,025	-	0,028	-	-
22	22.1	ТП-5 (3004 02)	-	0,025	-	0,025	-	0,028	-	-
23	23.1	ТП-7 (3004 02)	-	0,025	-	0,025	-	0,028	-	-
	23.2	ТП-8 (3004 02)	-	0,025	-	0,025	-	0,028	-	-
43	43.1	ТП (3004 02)	-	0,011	-	0,011	-	0,013	-	-
34	34.1 - 34.21	Коттеджи (2001 01); малоэтажные таунхаусы, блокированные жилые дома (2001 02)	-	19,66	19,66	-	-	23,97	68	-
35	35.1 –	Коттеджи (2001 01);	-	29,63	29,07	0,56	-	36,13	72	-

№ участка на плане	№ объекта	Наименование (индекс)	Емкость/ мощность	Показатели объекта						Примечание
				Общая наземная площадь, тыс. м ²	Общая площадь квартир, тыс.м ²	Общая площадь отдельно- стоящих, встроенно- пристро- енных нежилых помещений, тыс.м ²	Использо- вание подземного пространст- ва	Суммарная позтажная площадь наземной части зданий в габаритах наружных стен тыс. м ²	Гостевые, приобъектные стоянки, м/м	
	35.21	малоэтажные таунхаусы, блокированные жилые дома (2001 02); многоквартирные жилые дома (2002 01)								

* определяется на стадии разработки проектной документации

**Таблица 3. Характеристика земельных участков территории
к плану «Межевание территории»**

Назначение территории	№№ участков на плане	Назначение	Территория в границах участка, (га)	Вид ограничения на участке
Участки жилых зданий	1	Многоквартирная жилая застройка с гаражом	3,34	сервитут сквозного проезда, прохода – 0,13 га
	2	Многоквартирная жилая застройка	1,13	сервитут сквозного проезда, прохода – 0,08 га
	3	Многоквартирная жилая застройка	1,46	сервитут сквозного проезда, прохода - 0,12 га; красные линии проезда внутреннего пользования – 0,09 га
	4	Многоквартирная жилая застройка	1,92	сервитут сквозного проезда, прохода – 0,05 га
	34	Коттеджная застройка	3,58	
	35	Коттеджная застройка	5,14	
	Итого участки жилых зданий		16,57	
Участки нежилых зданий, сооружений, в том числе линейных объектов	5	Дошкольное образовательное учреждение на 125 мест	0,61	
	6	Дошкольное образовательное учреждение на 250 мест	1,13	территория Природного комплекса Москвы – 1,13 га; сервитут сквозного проезда, прохода – 0,04 га
	7	Общеобразовательная школа на 825 мест, физкультурно-оздоровительный комплекс с бассейном	2,13	территория Природного комплекса Москвы – 2,13 га;
	8	Многоэтажный гараж-стоянка на 1130 м/м	0,74	
	9	Гараж наземный на 219 м/м	0,31	
	11	КПП с офисными помещениями	0,02	
	12	Многофункциональный комплекс	1,24	
	13	Автозаправочная станция	0,14	
	14	Храм	0,63	территория Природного комплекса Москвы – 0,63 га
	15	ТП-1	0,01	
	16	ТП-2	0,01	
	17	ТП-6	0,01	
	18	ЦТП	0,02	
	19	РТП-1	0,01	
	20	ТП-4	0,01	

Назначение территории	№№ участков на плане	Назначение	Территория в границах участка, (га)	Вид ограничения на участке
	21	ТП-3	0,01	красные линии проезда внутреннего пользования – 0,01 га
	22	ТП-5	0,004	
	23	ТП-7, ТП-8	0,01	
	43	ТП	0,01	
	Итого участки нежилых зданий, сооружений, в том числе линейных объектов		7,87	
Участки общего пользования, особо охраняемых природных территорий	10	озелененные участки территории	0,04	
	25	Объект ПК №19А-СВАО "Парк (проектный) район Северный"	0,22	территория Природного комплекса Москвы – 0,22 га; охранный зона памятника истории и культуры – 0,22 га; красные линии проезда внутреннего пользования – 0,01 га
	26	Объект ПК №19-СВАО "Парк (проектный) район Северный"	6,39	территория Природного комплекса Москвы – 6,39 га; охранный зона памятника истории и культуры – 0,74 га
	27	открытая автостоянка	0,18	
	28	открытая автостоянка	0,14	
	29	озелененные участки территории	0,01	
	30	открытая автостоянка	0,05	
	31	УДС	3,67	улично-дорожная сеть; охранный зона памятника истории и культуры – 0,04га; граница I пояса санитарной охраны – 0,08 га; граница технической зоны транспортной инфраструктуры (трамвай) – 0,83 га
	32	проезд	0,16	красные линии проезда внутреннего пользования – 0,16 га
	33	озелененные участки территории	0,04	
	44	озелененные участки территории	0,02	
	Итого участки общего пользования, особо охраняемых природных территорий		10,93	
	Всего:			34,53

"ПЛАН КРАСНЫХ ЛИНИЙ"

МАСШТАБ 1:2000

МОСКВА,
СВАО,
пос. Северный

Хлебниковский
лесопарк

Территория ПК
N 19-СВАО

Старомарковское
кладбище

Территория ПК
N 19в-СВАО

Территория ПК
N 19б-СВАО

Территория ПК
N 19г-СВАО

Территория ПК
N 19а-СВАО

Территория ПК
N 18-СВАО
(режим 2)

Территория ПК
N 16-СВАО
(режим 1)

Территория ПК
N 20-СВАО
(режим 2)

УСЛОВНЫЕ ОБОЗНАЧЕНИЯ

ГРАНИЦЫ:

- ● ● граница утверждения проекта планировки

ЗАСТРОЙКА:

- НЕЗАВЕРШЕННОЕ СТРОИТЕЛЬСТВО
- ▨ ПРЕДЛАГАЕМАЯ К СНОСУ

ДЕЙСТВУЮЩИЕ ЛИНИИ ГРАДОСТРОИТЕЛЬНОГО РЕГУЛИРОВАНИЯ:

- КРАСНЫЕ ЛИНИИ УЛИЧНО-ДОРОЖНОЙ СЕТИ
- ГРАНИЦЫ 1 ПОЯСА САНИТАРНОЙ ОХРАНЫ
- ГРАНИЦЫ ТЕХЗОНЫ ТРАНСПОРТНЫХ КОММУНИКАЦИЙ (ТРАМВАЙ)
- ЗОНА РЕГУЛИРОВАНИЯ ЗАСТРОЙКИ
- ГРАНИЦЫ ОХРАННЫХ ЗОН ПАМЯТНИКОВ ИСТОРИИ И КУЛЬТУРЫ
- ГРАНИЦЫ ТЕРРИТОРИЙ ПРИРОДНОГО КОМПЛЕКСА МОСКВЫ НЕ ЯВЛЯЮЩИЕСЯ ОСОБО ОХРАНЯЕМЫМИ

ПРЕДЛАГАЕМЫЕ К ОТМЕНЕ ЛИНИИ ГРАДОСТРОИТЕЛЬНОГО РЕГУЛИРОВАНИЯ:

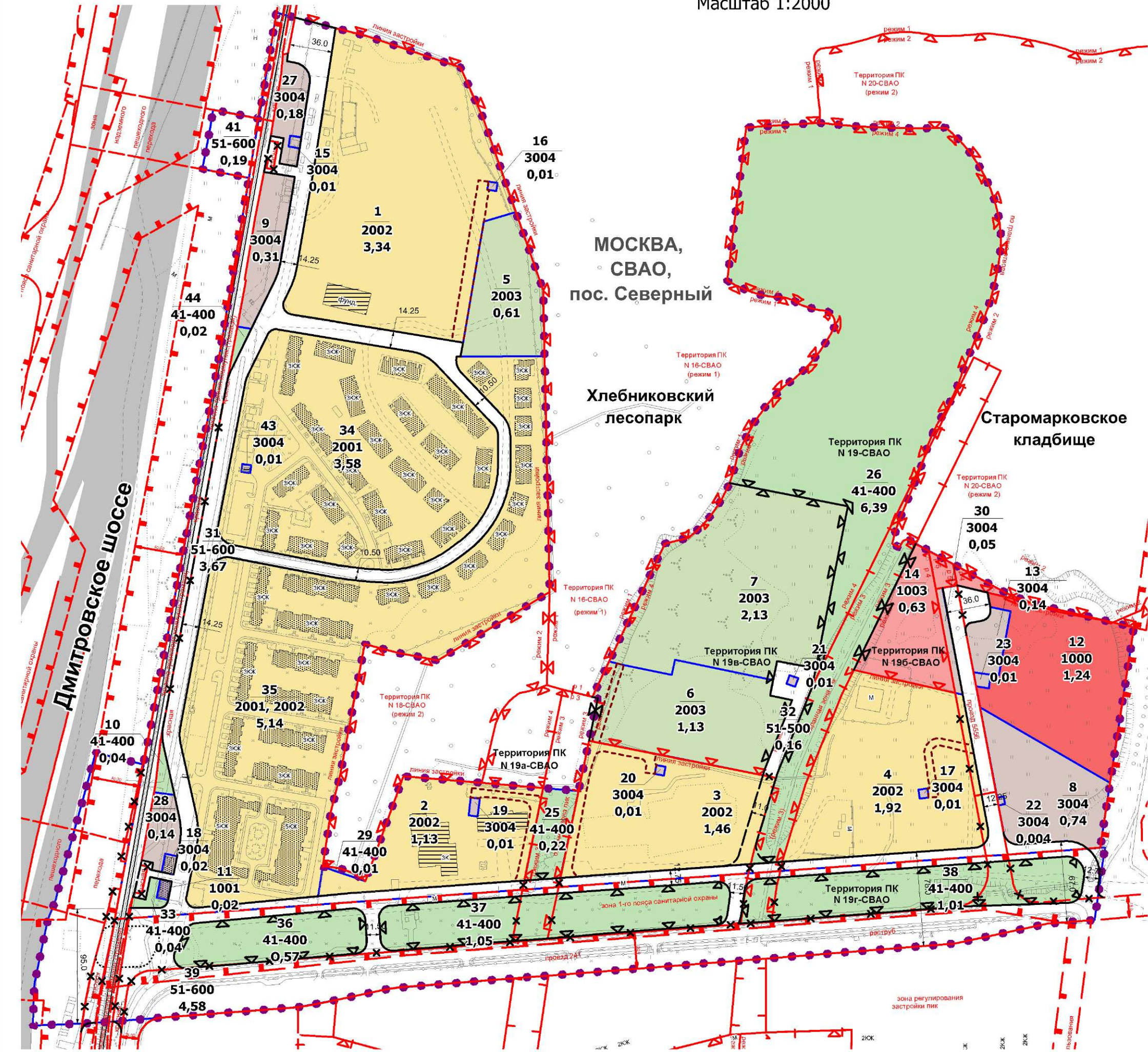
- КРАСНЫЕ ЛИНИИ УЛИЧНО-ДОРОЖНОЙ СЕТИ
- ГРАНИЦЫ ТЕРРИТОРИЙ ПРИРОДНОГО КОМПЛЕКСА МОСКВЫ НЕ ЯВЛЯЮЩИЕСЯ ОСОБО ОХРАНЯЕМЫМИ

ПРЕДЛАГАЕМЫЕ К УСТАНОВЛЕНИЮ ЛИНИИ ГРАДОСТРОИТЕЛЬНОГО РЕГУЛИРОВАНИЯ:

- КРАСНЫЕ ЛИНИИ УЛИЧНО-ДОРОЖНОЙ СЕТИ
- ГРАНИЦЫ ТЕРРИТОРИЙ ПРИРОДНОГО КОМПЛЕКСА МОСКВЫ НЕ ЯВЛЯЮЩИЕСЯ ОСОБО ОХРАНЯЕМЫМИ
- ГРАНИЦЫ ТЕХЗОНЫ ТРАНСПОРТНЫХ КОММУНИКАЦИЙ (ТРАМВАЙ)
- ГРАНИЦЫ ОЗЕЛЕНЕННЫХ ТЕРРИТОРИЙ, НЕ ВХОДЯЩИХ В ПК
- ГРАНИЦЫ ПРОЕЗДА ВНУТРЕННЕГО ПОЛЬЗОВАНИЯ

ПЛАН "ФУНКЦИОНАЛЬНО-ПЛАНИРОВОЧНАЯ ОРГАНИЗАЦИЯ ТЕРРИТОРИИ"

Масштаб 1:2000



УСЛОВНЫЕ ОБОЗНАЧЕНИЯ

- ГРАНИЦА УТВЕРЖДЕНИЯ ПРОЕКТА ПЛАНИРОВКИ
- ГРАНИЦЫ УЧАСТКОВ ОБЪЕКТОВ НОРМИРОВАНИЯ
- 7 НОМЕР УЧАСТКА (ЗОНЫ)
- 2002 ИНДЕКС ВИДА РАЗРЕШЕННОГО ИСПОЛЬЗОВАНИЯ ЗЕМЕЛЬНЫХ УЧАСТКОВ (ЗОН)
- 0,92 ПЛОЩАДЬ УЧАСТКА (ГА)
- СЕРВИТУТ ДЛЯ ПРОХОДА, ПРОЕЗДА

ФУНКЦИОНАЛЬНОЕ НАЗНАЧЕНИЕ УЧАСТКОВ:

- ПРИРОДНОЕ, ПРИРОДНО-РЕКРЕАЦИОННОЕ
- ЖИЛОЕ
- УЧЕБНО-ВОСПИТАТЕЛЬНОЕ
- СМЕШАННОЕ ОБЩЕСТВЕННО-ДЕЛОВОЕ
- КУЛЬТУРНО-ПРОСВЕТИТЕЛЬНОЕ
- ЖИЛИЩНО-КОММУНАЛЬНОЕ
- АДМИНИСТРАТИВНО-ДЕЛОВОЕ
- МАГИСТРАЛЬНОЙ УЛИЧНО-ДОРОЖНОЙ СЕТИ

ЗАСТРОЙКА

- НЕЗАВЕРШЕННОЕ СТРОИТЕЛЬСТВО
- ПРЕДЛАГАЕМАЯ К СНОСУ

ДЕЙСТВУЮЩИЕ ЛИНИИ ГРАДОСТРОИТЕЛЬНОГО РЕГУЛИРОВАНИЯ:

- КРАСНЫЕ ЛИНИИ УЛИЧНО-ДОРОЖНОЙ СЕТИ
- ГРАНИЦЫ 1 ПОЯСА САНИТАРНОЙ ОХРАНЫ
- ГРАНИЦЫ ТЕХЗОНЫ ТРАНСПОРТНЫХ КОММУНИКАЦИЙ (ТРАМВАЙ)
- ЗОНА РЕГУЛИРОВАНИЯ ЗАСТРОЙКИ
- ГРАНИЦЫ ОХРАННЫХ ЗОН ПАМЯТНИКОВ ИСТОРИИ И КУЛЬТУРЫ
- ГРАНИЦЫ ТЕРРИТОРИЙ ПРИРОДНОГО КОМПЛЕКСА МОСКВЫ НЕ ЯВЛЯЮЩИЕСЯ ОСОБО ОХРАНЯЕМЫМИ

ПРЕДЛАГАЕМЫЕ К ОТМЕНЕ ЛИНИИ ГРАДОСТРОИТЕЛЬНОГО РЕГУЛИРОВАНИЯ:

- КРАСНЫЕ ЛИНИИ УЛИЧНО-ДОРОЖНОЙ СЕТИ
- ГРАНИЦЫ ТЕРРИТОРИЙ ПРИРОДНОГО КОМПЛЕКСА МОСКВЫ НЕ ЯВЛЯЮЩИЕСЯ ОСОБО ОХРАНЯЕМЫМИ

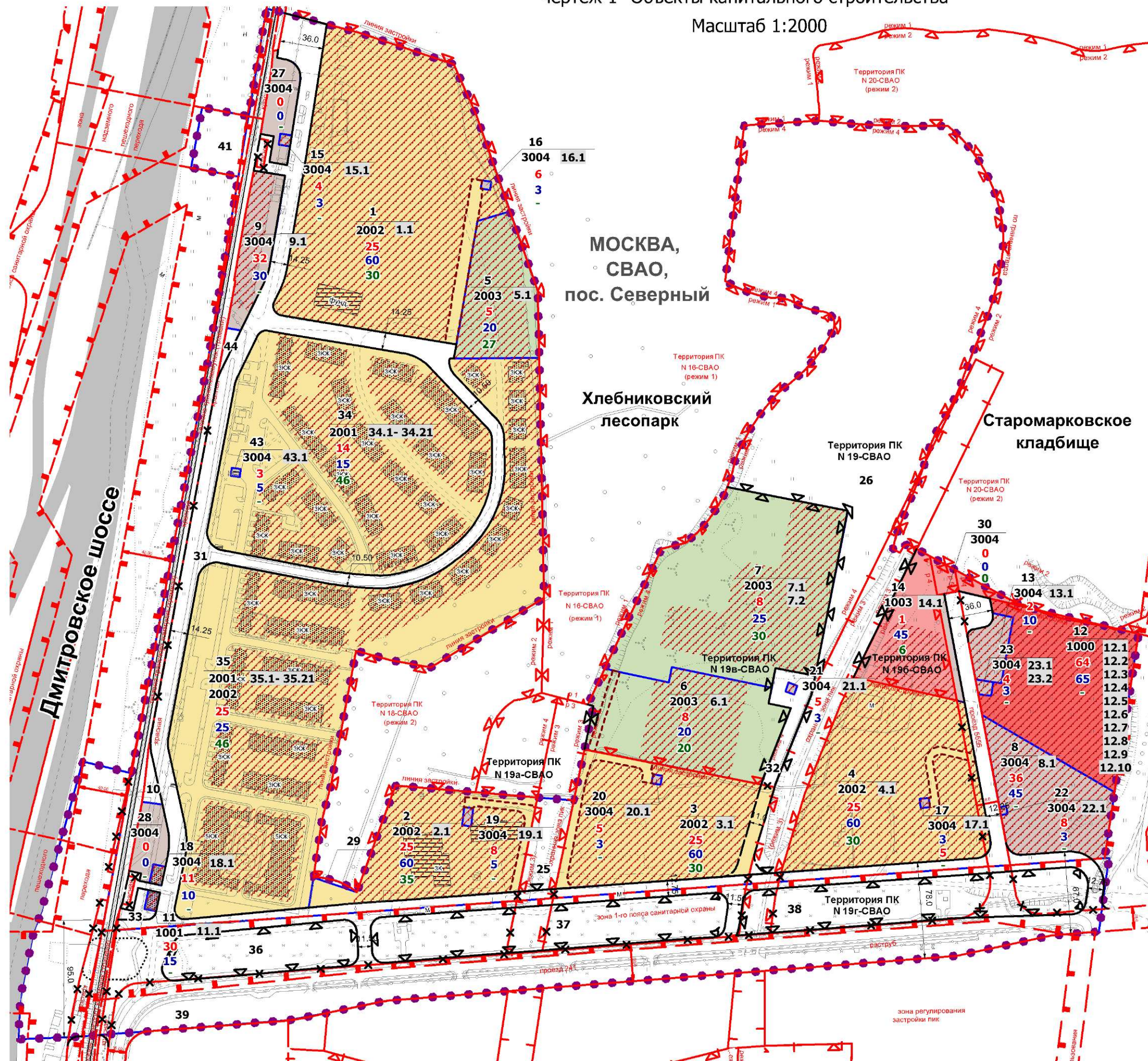
ПРЕДЛАГАЕМЫЕ К УСТАНОВЛЕНИЮ ЛИНИИ ГРАДОСТРОИТЕЛЬНОГО РЕГУЛИРОВАНИЯ:

- КРАСНЫЕ ЛИНИИ УЛИЧНО-ДОРОЖНОЙ СЕТИ
- ГРАНИЦЫ ТЕРРИТОРИЙ ПРИРОДНОГО КОМПЛЕКСА МОСКВЫ НЕ ЯВЛЯЮЩИЕСЯ ОСОБО ОХРАНЯЕМЫМИ
- ГРАНИЦЫ ТЕХЗОНЫ ТРАНСПОРТНЫХ КОММУНИКАЦИЙ (ТРАМВАЙ)
- ГРАНИЦЫ ОЗЕЛЕНЕННЫХ ТЕРРИТОРИЙ, НЕ ВХОДЯЩИХ В ПК
- ГРАНИЦЫ ПРОЕЗДА ВНУТРЕННЕГО ПОЛЬЗОВАНИЯ

ПЛАН "ГРАНИЦЫ ЗОН ПЛАНИРУЕМОГО РАЗМЕЩЕНИЯ ОБЪЕКТОВ"

Чертеж 1 "Объекты капитального строительства"

Масштаб 1:2000



УСЛОВНЫЕ ОБОЗНАЧЕНИЯ

- ГРАНИЦА УТВЕРЖДЕНИЯ ПРОЕКТА ПЛАНИРОВКИ
- ГРАНИЦА УЧАСТКОВ ОБЪЕКТОВ НОРМИРОВАНИЯ
- 1** НОМЕР УЧАСТКА (ЗОНЫ)
- 2002** ИНДЕКС ВИДА РАЗРЕШЕННОГО ИСПОЛЬЗОВАНИЯ ЗЕМЕЛЬНЫХ УЧАСТКОВ (ЗОН)
- 25** МАКСИМАЛЬНАЯ ПЛОТНОСТЬ (ТЫС.КВ.М./ГА)
- 54** МАКСИМАЛЬНАЯ ВЫСОТА ЗАСТРОЙКИ (М)
- 24** МАКСИМАЛЬНАЯ ЗАСТРОЕННОСТЬ УЧАСТКА (%)
- 1.1** НОМЕР ОБЪЕКТА КАПИТАЛЬНОГО СТРОИТЕЛЬСТВА
- ЗОНА ВОЗМОЖНОГО РАЗМЕЩЕНИЯ ЗДАНИЙ
- СЕРВИТУТ ПРОХОДА, ПРОЕЗДА

ФУНКЦИОНАЛЬНОЕ НАЗНАЧЕНИЕ УЧАСТКОВ:

- ЖИЛОЕ
- УЧЕБНО-ВОСПИТАТЕЛЬНОЕ
- СМЕШАННОЕ ОБЩЕСТВЕННО-ДЕЛОВОЕ
- КУЛЬТУРНО-ПРОСВЕТИТЕЛЬНОЕ
- ЖИЛИЩНО-КОММУНАЛЬНОЕ
- АДМИНИСТРАТИВНО-ДЕЛОВОЕ

ЗАСТРОЙКА

- НЕЗАВЕРШЕННОЕ СТРОИТЕЛЬСТВО
- ПРЕДЛАГАЕМАЯ К СНОСУ

ДЕЙСТВУЮЩИЕ ЛИНИИ ГРАДОСТРОИТЕЛЬНОГО РЕГУЛИРОВАНИЯ:

- КРАСНЫЕ ЛИНИИ УЛИЧНО-ДОРОЖНОЙ СЕТИ
- └─┘ ГРАНИЦЫ 1 ПОЯСА САНИТАРНОЙ ОХРАНЫ
- - - ГРАНИЦЫ ТЕХЗОНЫ ТРАНСПОРТНЫХ КОММУНИКАЦИЙ (ТРАМВАЙ)
- ЗОНА РЕГУЛИРОВАНИЯ ЗАСТРОЙКИ
- └─┘ ГРАНИЦЫ ОХРАННЫХ ЗОН ПАМЯТНИКОВ ИСТОРИИ И КУЛЬТУРЫ
- └─┘ ГРАНИЦЫ ТЕРРИТОРИЙ ПРИРОДНОГО КОМПЛЕКСА МОСКВЫ НЕ ЯВЛЯЮЩИЕСЯ ОСОБО ОХРАНЯЕМЫМИ

ПРЕДЛАГАЕМЫЕ К ОТМЕНЕ ЛИНИИ ГРАДОСТРОИТЕЛЬНОГО РЕГУЛИРОВАНИЯ:

- ✕ КРАСНЫЕ ЛИНИИ УЛИЧНО-ДОРОЖНОЙ СЕТИ
- └─┘ ГРАНИЦЫ ТЕРРИТОРИЙ ПРИРОДНОГО КОМПЛЕКСА МОСКВЫ НЕ ЯВЛЯЮЩИЕСЯ ОСОБО ОХРАНЯЕМЫМИ

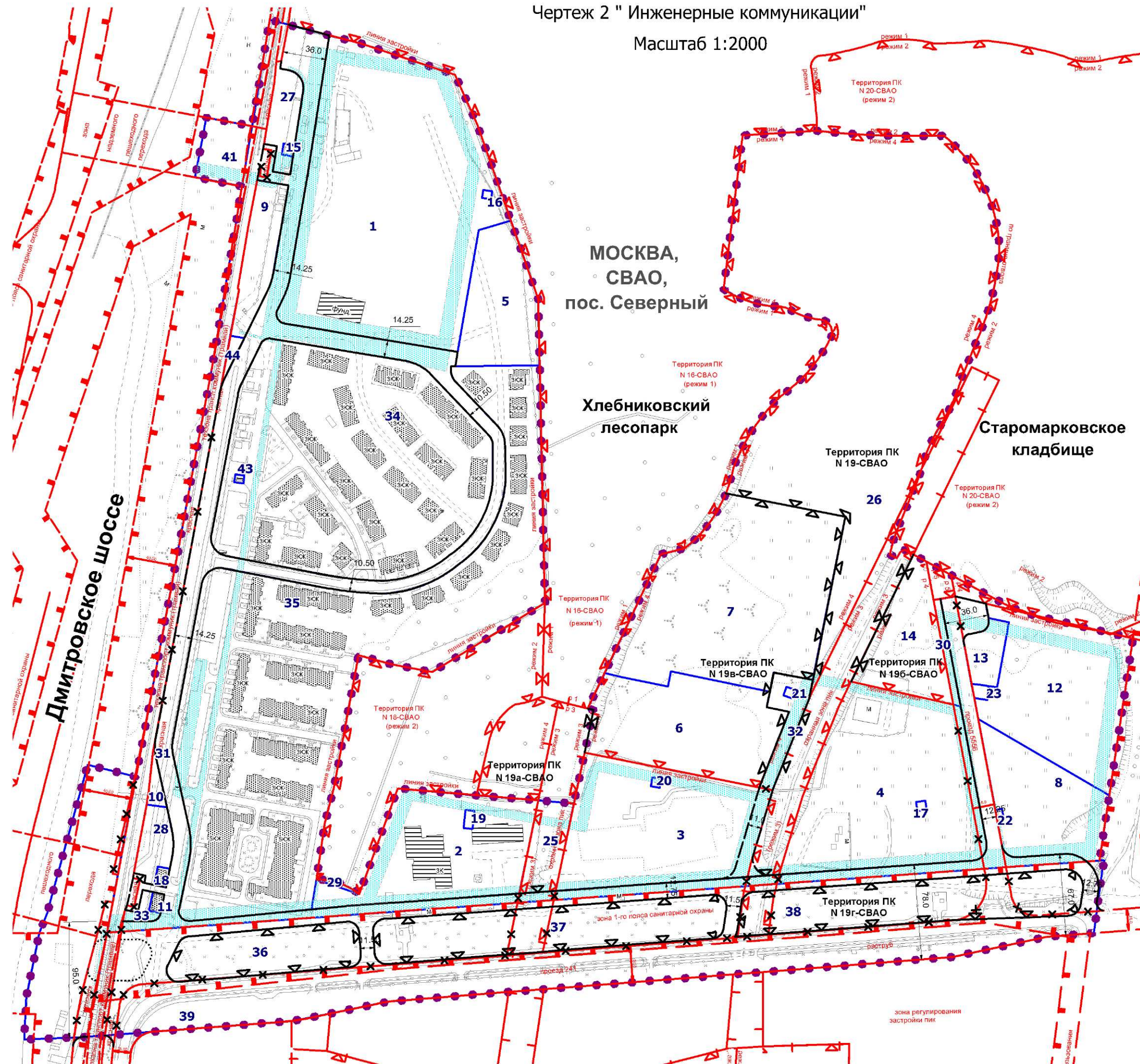
ПРЕДЛАГАЕМЫЕ К УСТАНОВЛЕНИЮ ЛИНИИ ГРАДОСТРОИТЕЛЬНОГО РЕГУЛИРОВАНИЯ:

- КРАСНЫЕ ЛИНИИ УЛИЧНО-ДОРОЖНОЙ СЕТИ
- └─┘ ГРАНИЦЫ ТЕРРИТОРИЙ ПРИРОДНОГО КОМПЛЕКСА МОСКВЫ НЕ ЯВЛЯЮЩИЕСЯ ОСОБО ОХРАНЯЕМЫМИ
- - - ГРАНИЦЫ ТЕХЗОНЫ ТРАНСПОРТНЫХ КОММУНИКАЦИЙ (ТРАМВАЙ)
- ГРАНИЦЫ ОЗЕЛЕНЕННЫХ ТЕРРИТОРИЙ, НЕ ВХОДЯЩИХ В ПК
- ГРАНИЦЫ ПРОЕЗДА ВНУТРЕННЕГО ПОЛЬЗОВАНИЯ

ПЛАН "ГРАНИЦЫ ЗОН ПЛАНИРУЕМОГО РАЗМЕЩЕНИЯ ОБЪЕКТОВ"

Чертеж 2 "Инженерные коммуникации"

Масштаб 1:2000



УСЛОВНЫЕ ОБОЗНАЧЕНИЯ

- ГРАНИЦА УТВЕРЖДЕНИЯ ПРОЕКТА ПЛАНИРОВКИ
- ГРАНИЦА УЧАСТКОВ ОБЪЕКТОВ НОРМИРОВАНИЯ
- 1 НОМЕР УЧАСТКА (ЗОНЫ)

ЗАСТРОЙКА

- НЕЗАВЕРШЕННОЕ СТРОИТЕЛЬСТВО
- ПРЕДЛАГАЕМАЯ К СНОСУ
- ЗОНА РАЗМЕЩЕНИЯ ИНЖЕНЕРНЫХ КОММУНИКАЦИЙ (ТРАССИРОВКА УТОЧНЯЕТСЯ НА СТАДИИ РАЗРАБОТКИ ПРОЕКТНОЙ ДОКУМЕНТАЦИИ)

- КРАСНЫЕ ЛИНИИ УЛИЧНО-ДОРОЖНОЙ СЕТИ
- └─┐ ГРАНИЦЫ 1 ПОЯСА САНИТАРНОЙ ОХРАНЫ
- ГРАНИЦЫ ТЕХЗОНЫ ТРАНСПОРТНЫХ КОММУНИКАЦИЙ (ТРАМВАЙ)
- ЗОНА РЕГУЛИРОВАНИЯ ЗАСТРОЙКИ
- └─┐ ГРАНИЦЫ ОХРАННЫХ ЗОН ПАМЯТНИКОВ ИСТОРИИ И КУЛЬТУРЫ
- └─┐ ГРАНИЦЫ ТЕРРИТОРИЙ ПРИРОДНОГО КОМПЛЕКСА МОСКВЫ НЕ ЯВЛЯЮЩИЕСЯ ОСОБО ОХРАНЯЕМЫМИ

ПРЕДЛАГАЕМЫЕ К ОТМЕНЕ ЛИНИИ

ГРАДОСТРОИТЕЛЬНОГО РЕГУЛИРОВАНИЯ:

- ✕ КРАСНЫЕ ЛИНИИ УЛИЧНО-ДОРОЖНОЙ СЕТИ
- └─┐ ГРАНИЦЫ ТЕРРИТОРИЙ ПРИРОДНОГО КОМПЛЕКСА МОСКВЫ НЕ ЯВЛЯЮЩИЕСЯ ОСОБО ОХРАНЯЕМЫМИ

ПРЕДЛАГАЕМЫЕ К УСТАНОВЛЕНИЮ ЛИНИИ

ГРАДОСТРОИТЕЛЬНОГО РЕГУЛИРОВАНИЯ:

- КРАСНЫЕ ЛИНИИ УЛИЧНО-ДОРОЖНОЙ СЕТИ
- └─┐ ГРАНИЦЫ ТЕРРИТОРИЙ ПРИРОДНОГО КОМПЛЕКСА МОСКВЫ НЕ ЯВЛЯЮЩИЕСЯ ОСОБО ОХРАНЯЕМЫМИ
- ГРАНИЦЫ ТЕХЗОНЫ ТРАНСПОРТНЫХ КОММУНИКАЦИЙ (ТРАМВАЙ)
- ГРАНИЦЫ ОЗЕЛЕНЕННЫХ ТЕРРИТОРИЙ, НЕ ВХОДЯЩИХ В ПК
- ГРАНИЦЫ ПРОЕЗДА ВНУТРЕННЕГО ПОЛЬЗОВАНИЯ

ПЛАН "МЕЖЕВАНИЕ ТЕРРИТОРИИ"

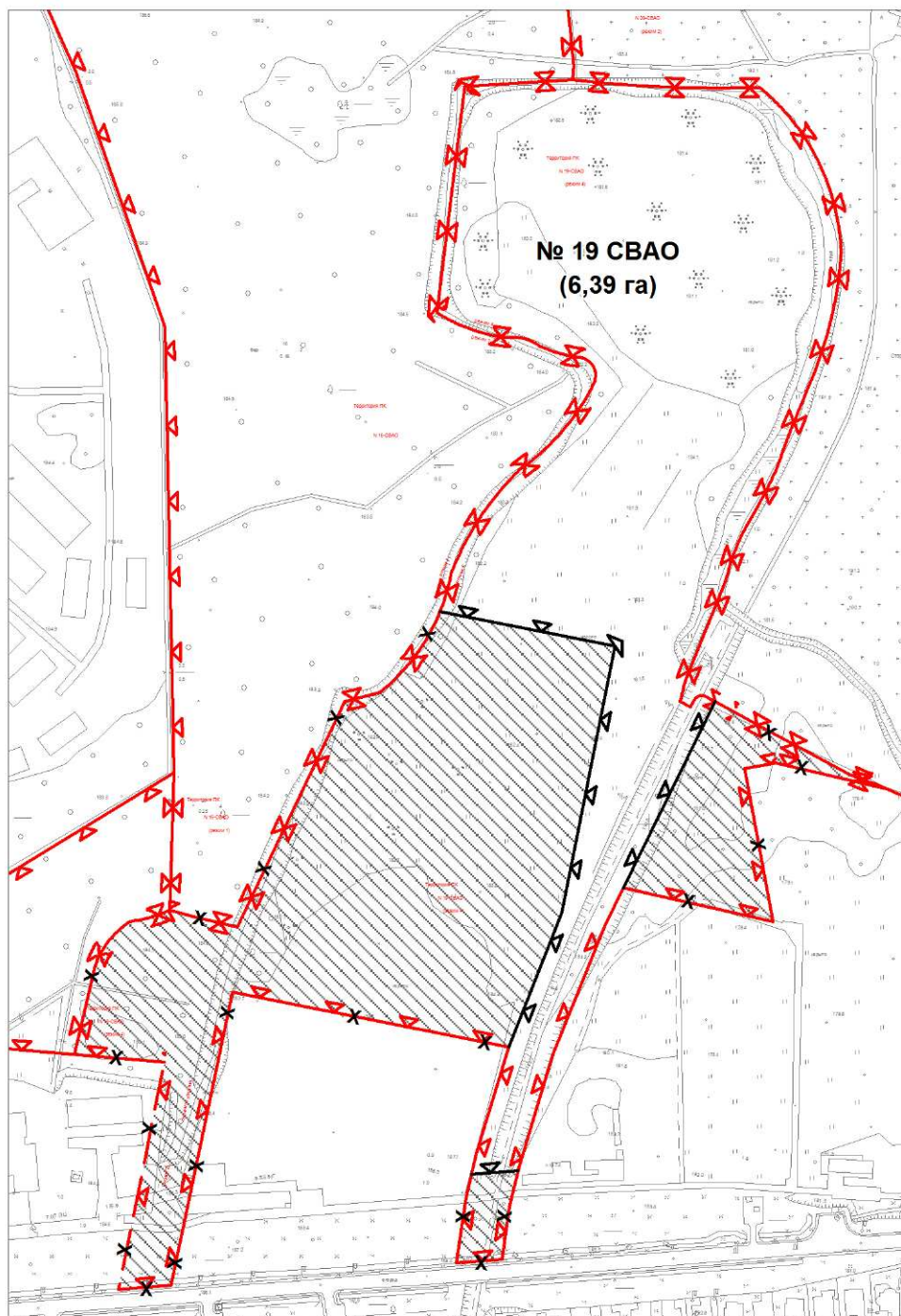
МАСШТАБ 1:2000



УСЛОВНЫЕ ОБОЗНАЧЕНИЯ

- ГРАНИЦЫ**
- ГРАНИЦА РАЗРАБОТКИ ПРОЕКТА МЕЖЕВАНИЯ
 - ГРАНИЦЫ ПРЕДЛАГАЕМЫХ К СОХРАНИЕНИЮ И УСТАНОВЛЕНИЮ ЗЕМЕЛЬНЫХ УЧАСТКОВ
 - 1 НОМЕРА ЗЕМЕЛЬНЫХ УЧАСТКОВ НА ПЛАНЕ
 - ТЕРРИТОРИИ, ЗОНЫ С ОСОБЫМИ УСЛОВИЯМИ И ОГРАНИЧЕНИЯМИ ИСПОЛЬЗОВАНИЯ ЗЕМЕЛЬНЫХ УЧАСТКОВ И ОБЪЕКТОВ КАПИТАЛЬНОГО СТРОИТЕЛЬСТВА
- ТЕРРИТОРИИ ЗЕМЕЛЬНЫХ УЧАСТКОВ**
- ТЕРРИТОРИИ ЗЕМЕЛЬНЫХ УЧАСТКОВ, ЧАСТЕЙ ЗЕМЕЛЬНЫХ УЧАСТКОВ ЖИЛЫХ ЗДАНИЙ, СВОБОДНЫЕ ОТ ОБРЕМЕНЕНИЙ
 - ТЕРРИТОРИИ ЧАСТЕЙ ЗЕМЕЛЬНЫХ УЧАСТКОВ ЖИЛЫХ ЗДАНИЙ, ПРЕДЛАГАЕМЫЕ К ОБРЕМЕНЕНИЮ СЕРВИТУТОМ ДЛЯ ПРОХОДА ИЛИ ПРОЕЗДА ЧЕРЕЗ ЗЕМЕЛЬНЫЙ УЧАСТОК (ЗОНЫ ДЕЙСТВИЯ ПУБЛИЧНОГО СЕРВИТУТА)
 - ТЕРРИТОРИИ ЗЕМЕЛЬНЫХ УЧАСТКОВ ШКОЛ И ДЕТСКИХ ДОШКОЛЬНЫХ УЧРЕЖДЕНИЙ
 - ТЕРРИТОРИИ ЗЕМЕЛЬНЫХ УЧАСТКОВ, ЧАСТЕЙ ЗЕМЕЛЬНЫХ УЧАСТКОВ НЕЖИЛЫХ ЗДАНИЙ, СООРУЖЕНИЙ, СВОБОДНЫЕ ОТ ОБРЕМЕНЕНИЙ
 - ТЕРРИТОРИИ ЧАСТЕЙ ЗЕМЕЛЬНЫХ УЧАСТКОВ НЕЖИЛЫХ ЗДАНИЙ, СООРУЖЕНИЙ, ПРЕДЛАГАЕМЫЕ К ОБРЕМЕНЕНИЮ СЕРВИТУТОМ ДЛЯ ПРОХОДА ИЛИ ПРОЕЗДА ЧЕРЕЗ ЗЕМЕЛЬНЫЙ УЧАСТОК (ЗОНЫ ДЕЙСТВИЯ ПУБЛИЧНОГО СЕРВИТУТА)
 - ТЕРРИТОРИИ ЗЕМЕЛЬНЫХ УЧАСТКОВ ОБЩЕГО ПОЛЬЗОВАНИЯ В Т.Ч. УЧАСТКИ ПРОЕЗДОВ, ПРОХОДОВ, ЗЕЛЕННЫХ НАСАЖДЕНИЙ, АВТОСТОЯНОК
- ЗДАНИЯ И СООРУЖЕНИЯ**
- НЕЗАВЕРШЕННОЕ СТРОИТЕЛЬСТВО
- ДЕЙСТВУЮЩИЕ ЛИНИИ ГРАДОСТРОИТЕЛЬНОГО РЕГУЛИРОВАНИЯ:**
- КРАСНЫЕ ЛИНИИ УЛИЧНО-ДОРОЖНОЙ СЕТИ
 - ГРАНИЦЫ 1 ПОЯСА САНИТАРНОЙ ОХРАНЫ
 - ГРАНИЦЫ ТЕХЗОНЫ ТРАНСПОРТНЫХ КОММУНИКАЦИЙ (ТРАМВАЙ)
 - ЗОНА РЕГУЛИРОВАНИЯ ЗАСТРОЙКИ
 - ГРАНИЦЫ ОХРАННЫХ ЗОН ПАМЯТНИКОВ ИСТОРИИ И КУЛЬТУРЫ
 - ГРАНИЦЫ ТЕРРИТОРИЙ ПРИРОДНОГО КОМПЛЕКСА МОСКВЫ НЕ ЯВЛЯЮЩИЕСЯ ОСОБО ОХРАНЯЕМЫМИ
- ПРЕДЛАГАЕМЫЕ К ОТМЕНЕ ЛИНИИ ГРАДОСТРОИТЕЛЬНОГО РЕГУЛИРОВАНИЯ:**
- КРАСНЫЕ ЛИНИИ УЛИЧНО-ДОРОЖНОЙ СЕТИ
 - ГРАНИЦЫ ТЕРРИТОРИЙ ПРИРОДНОГО КОМПЛЕКСА МОСКВЫ НЕ ЯВЛЯЮЩИЕСЯ ОСОБО ОХРАНЯЕМЫМИ
- ПРЕДЛАГАЕМЫЕ К УСТАНОВЛЕНИЮ ЛИНИИ ГРАДОСТРОИТЕЛЬНОГО РЕГУЛИРОВАНИЯ:**
- КРАСНЫЕ ЛИНИИ УЛИЧНО-ДОРОЖНОЙ СЕТИ
 - ГРАНИЦЫ ТЕРРИТОРИЙ ПРИРОДНОГО КОМПЛЕКСА МОСКВЫ НЕ ЯВЛЯЮЩИЕСЯ ОСОБО ОХРАНЯЕМЫМИ
 - ГРАНИЦЫ ТЕХЗОНЫ ТРАНСПОРТНЫХ КОММУНИКАЦИЙ (ТРАМВАЙ)
 - ГРАНИЦЫ ОЗЕЛЕНЕННЫХ ТЕРРИТОРИЙ, НЕ ВХОДЯЩИХ В ПК
 - ГРАНИЦЫ ПРОЕЗДА ВНУТРЕННЕГО ПОЛЬЗОВАНИЯ

Схема границ объекта природного комплекса № 19 Северо-Восточного административного округа
города Москвы "Парк, район Северный"







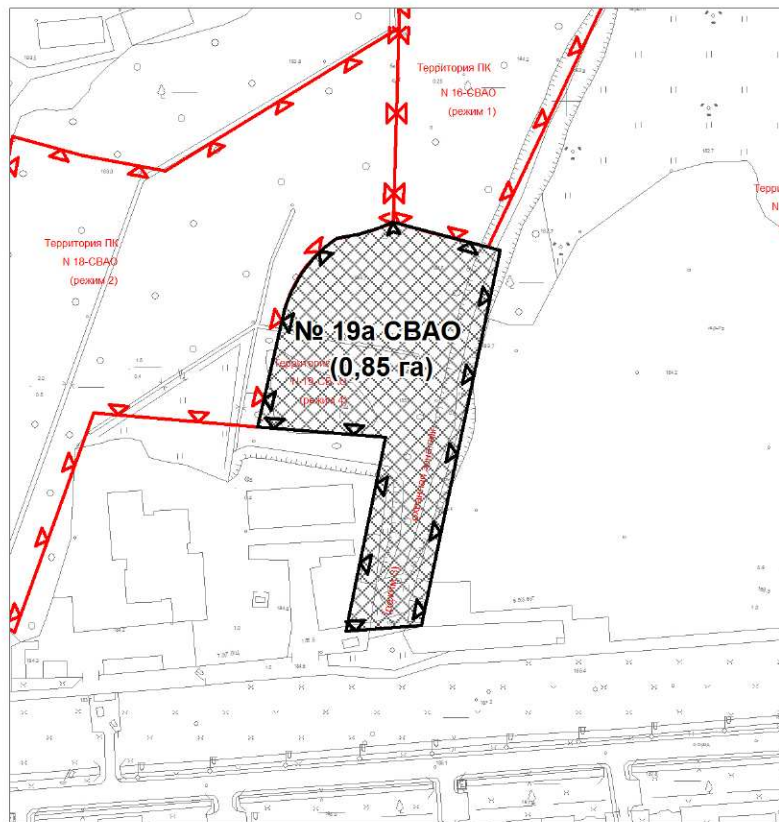
-  Действующие границы объектов природного комплекса
-  Отменяемые границы объектов природного комплекса
-  Устанавливаемые границы объектов природного комплекса
-  Участки территории, изымаемые из состава объекта ПК № 19 СВАО общей площадью 5,21 га

Схема границ объекта природного комплекса № 19а Северо-Восточного административного округа города Москвы "Озелененная территория общего пользования с фрагментом Хлебниковского лесопарка в районе Северный"



Действующие границы объектов природного комплекса



Устанавливаемые границы объектов природного комплекса



Участок территории, включаемый в состав природных и озелененных территорий СВАО

Схема границ объекта природного комплекса № 196 Северо-Восточного
административного округа города Москвы "Озелененная территория
храмового комплекса у Старомарковского кладбища в районе Северный"



Действующие границы объектов природного комплекса

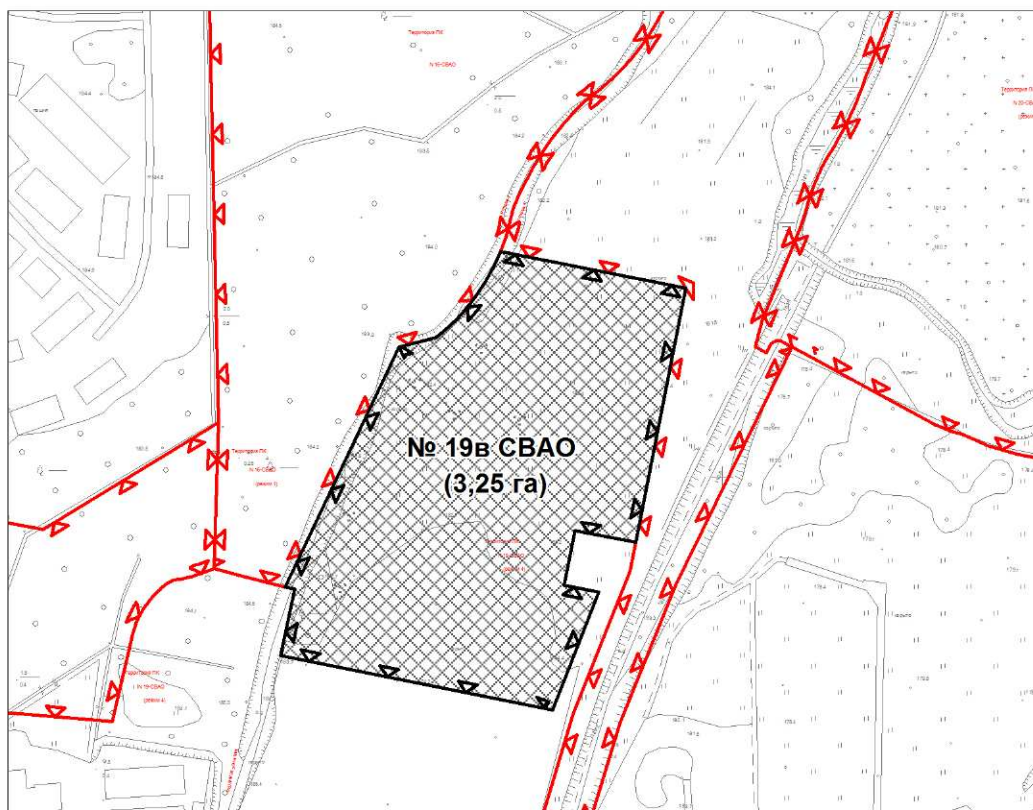


Устанавливаемые границы объектов природного комплекса



Участок территории, включаемый в состав природных и озелененных территорий СВАО

Схема границ объекта природного комплекса № 19в Северо-Восточного
административного округа города Москвы "Озелененная территория
с объектами социальной инфраструктуры в районе Северный"



Действующие границы объектов природного комплекса

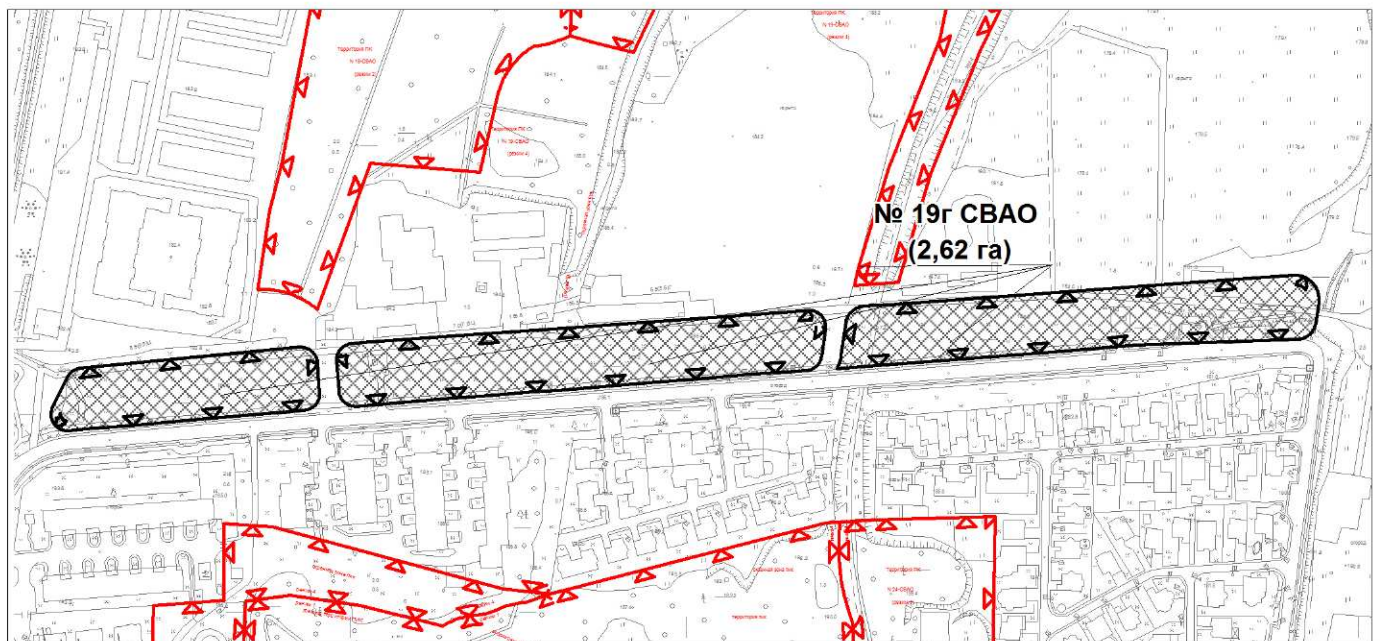


Устанавливаемые границы объектов природного комплекса



Участок территории, включаемый в состав природных и озелененных территорий СВАО

Схема границ объекта природного комплекса № 19г Северо-Восточного административного округа
города Москвы "Озелененная территория по проезду №241, район Северный"



Действующие границы объектов природного комплекса



Устанавливаемые границы объектов природного комплекса



Участок территории, включаемый в состав природных и озелененных территорий СБАО

Внесение изменений в приложение 1 к постановлению Правительства
Москвы от 19 января 1999 г. N 38

ПЕРЕЧЕНЬ ТЕРРИТОРИЙ ПРИРОДНОГО КОМПЛЕКСА Г. МОСКВЫ
(КРОМЕ ОСОБО ОХРАНЯЕМЫХ ПРИРОДНЫХ ТЕРРИТОРИЙ
И ОБЪЕКТОВ ПРИРОДНОГО КОМПЛЕКСА
ЦЕНТРАЛЬНОГО АДМИНИСТРАТИВНОГО ОКРУГА)

№ объекта на плане	Наименование территорий и объектов Природного комплекса	№ режимов регулирования градостроительной деятельности	Площадь, га
1	2	3	4
Северо–Восточный АО			
19	Парк, район Северный	Озелененная территория общего пользования	6,39
19а	Озелененная территория общего пользования с фрагментом Хлебниковского лесопарка в районе Северный	Озелененная территория общего пользования	0,85
19б	Озелененная территория храмового комплекса у Старомарковского кладбища в районе Северный	Озелененная территория ограниченного пользования	0,63
19в	Озелененная территория с объектами социальной инфраструктуры в районе Северный	Озелененная территория ограниченного пользования	3,25
19г	Озелененная территория по проезду № 241, район Северный	Озелененная территория специального назначения	2,62