

Об утверждении проекта планировки территории, ограниченной проездом Серебрякова, улицей Снежная, Лазоревым проездом, 1-м Ботаническим проездом, включая юго-восточную часть природного комплекса № 95 Северо-Восточного административного округа города Москвы «Долина р. Яузы между Игарским пр. и Окружной железной дорогой»

В соответствии с Законом города Москвы от 25 июня 2008 г. № 28 «Градостроительный кодекс города Москвы» и постановлением Правительства Москвы от 6 апреля 2010 г. № 270-ПП «Об утверждении Положения о составе, порядке подготовки, согласования и представления на утверждение проектов планировки территорий в городе Москве» **Правительство Москвы постановляет:**

1. Утвердить проект планировки территории, ограниченной проездом Серебрякова, улицей Снежная, Лазоревым проездом, 1-м Ботаническим проездом, включая юго-восточную часть природного комплекса № 95 Северо-Восточного административного округа города Москвы «Долина р. Яузы между Игарским пр. и Окружной железной дорогой» (приложение 1).

2. Изменить границы объекта природного комплекса № 95 Северо-Восточного административного округа города Москвы «Долина р. Яузы между Игарским пр. и Окружной железной дорогой», исключив из его состава участок территории площадью **1,72 га**, и установить его границы согласно приложению 2 к настоящему постановлению.

3. Включить в состав объектов природных и озелененных территорий Северо-Восточного административного округа города Москвы участок территории площадью **2,09 га**, образовав объект природного комплекса № 95а «Озелененная территория размещения объектов учебно-воспитательного назначения по 1-му Ботаническому проезду», и установить его границы согласно приложению 3 к настоящему постановлению.

4. Внести изменения в постановление Правительства Москвы от 19 января 1999 г. № 38 «О проектных предложениях по установлению границ Природного комплекса с их описанием и закреплением актами красных линий» (в редакции постановления Правительства Москвы от 14 апреля 2015 г. № 208-ПП):

5.1. Пункт 95 раздела «Северо-Восточный АО» приложения 1 к постановлению изложить в редакции согласно приложению 3 к настоящему постановлению.

5.2. Раздел «Северо-Восточный АО» приложения 1 к постановлению дополнить пунктом 95а в редакции согласно приложению 3 к настоящему постановлению.

6. Контроль за выполнением настоящего постановления возложить на заместителя Мэра Москвы в Правительстве Москвы по вопросам градостроительной политики и строительства **Хуснуллина М.Ш.**

Мэр Москвы

С.С. Собянин

ВОПРОС ВНЕСЕН:

Заместитель Мэра Москвы в
Правительстве Москвы по
вопросам градостроительной
политики и строительства

М.Ш. Хуснуллин

ОТВЕТСТВЕННЫЙ

ИСПОЛНИТЕЛЬ:

Начальник Управления
координации деятельности
Комплекса градостроительной
политики и строительства
города Москвы

Е.В. Леонов

**ПРОЕКТ ПОСТАНОВЛЕНИЯ
ПРЕДСТАВЛЕН:**

Председатель
Москомархитектуры,
статс-секретарь

Ю.В. Княжевская

Заместитель председателя
Москомархитектуры

А.Г. Тимохов

Начальник Управления
проектов планировки
территорий

И.В.Ярцева

Начальник Правового
управления
Москомархитектуры

И.А. Антонова

ИСПОЛНИТЕЛЬ:

Консультант
Москомархитектуры

О.И. Бодягина

т. (499) 766-21-90

**ПРОЕКТ ПОСТАНОВЛЕНИЯ
СОГЛАСОВАН:**

Заместитель Мэра Москвы в
Правительстве Москвы по вопросам
экономической политики и
имущественно-земельных отношений

Н.А. Сергунина

Заместитель Мэра Москвы в
Правительстве Москвы, руководитель
Департамента транспорта и развития
дорожно-транспортной
инфраструктуры города Москвы

М.С. Ликсутов

Министр Правительства Москвы,
руководитель Департамента
здравоохранения города Москвы

А.И. Хрипун

Руководитель Департамента
градостроительной политики города
Москвы

С.И.Лёвкин

Руководитель Департамента
территориальных органов
исполнительной власти города Москвы

В.В.Шуленин

Руководитель Департамента
природопользования и охраны
окружающей среды города Москвы

А.О. Кульбачевский

Руководитель Департамента
образования города Москвы

И.И.Калина

Продолжение листа согласования к проекту постановления Правительства Москвы «Об утверждении проекта планировки территории, ограниченной проездом Серебрякова, улицей Снежная, Лазоревым проездом, 1-м Ботаническим проездом, включая юго-восточную часть природного комплекса № 95 Северо-Восточного административного округа города Москвы «Долина р. Яузы между Игарским пр. и Окружной железной дорогой»

Начальник отдела Правового
управления
Москомархитектуры
К.И. Бекренев

Префект Северного-Восточного
административного округа города
Москвы
В.Ю. Виноградов

Главный специалист
Москомархитектуры,
ответственный за правовое
обеспечение подготовки
проекта
О.С. Соболева
т. (499) 250-49-68

И.о. главы Управы района Свиблово
Н.П.Баранов

Правовое управление
Правительства Москвы

Организационно-аналитическое
управление Правительства Москвы

Заместитель Мэра Москвы в
Правительстве Москвы - руководитель
Аппарата Мэра и Правительства
Москвы
А.В. Ракова

Разослать: Хуснуллину М.Ш., Ликсутову М.С., Сергуниной Н.А., департаментам: градостроительной политики города Москвы, природопользования и охраны окружающей среды города Москвы, здравоохранения города Москвы, транспорта и развития дорожно-транспортной инфраструктуры города Москвы, образования города Москвы, городского имущества города Москвы, Москомархитектуре, префектуре Северо-Восточного административного округа города Москвы

Пояснительная записка

к проекту постановления Правительства Москвы «Об утверждении проекта планировки территории, ограниченной проездом Серебрякова, улицей Снежная, Лазоревым проездом, 1-м Ботаническим проездом, включая юго-восточную часть природного комплекса № 95 Северо-Восточного административного округа города Москвы «Долина р. Яузы между Игарским пр. и Окружной железной дорогой»

1. Общая характеристика проекта.

Проект постановления Правительства Москвы подготовлен Москомархитектурой.

Проект **внесён** заместителем Мэра Москвы в Правительстве Москвы по вопросам градостроительной политики и строительства **Хуснуллиным М.Ш.**

2. Основание для издания акта.

Проект постановления Правительства Москвы подготовлен в соответствии с решением Градостроительно-земельной комиссии города Москвы (протокол от 23 мая 2013 г. № 16, п. 93) о подготовке проекта планировки территории, распоряжением Москомархитектуры от 05.08.2013 № 37, на основании решения Градостроительно-земельной комиссии города Москвы (п. 2, п. 3, п. 14 протокола от 06.03.2014 № 8).

3. Описание проблемы, на решение которой направлен проект правового акта. Обоснование предлагаемых решений и ожидаемые результаты их реализации.

Представленным проектом правового акта Правительства Москвы предлагается утвердить проект планировки территории, ограниченной проездом Серебрякова, улицей Снежная, Лазоревым проездом, 1-м Ботаническим проездом, включая юго-восточную часть природного комплекса № 95 «Долина р. Яузы между Игарским пр. и Окружной железной дорогой» (СВАО) с проектом межевания в его составе.

Большую часть проектируемой территории занимают участки производственного и общественно-производственного назначения.

Проектом предусматривается снос существующей застройки и размещение жилой застройки с объектами социальной инфраструктуры:

- многоквартирной жилой застройки (общей площадью квартир 146,03 тыс.кв.м.) с объектами общественного назначения (общей площадью 18,00 тыс.кв.м.) в первых этажах жилых домов и во встроено-пристроенных к ним помещениях и с подземными гаражами-стоянками на 1809 машино-мест;
- общеобразовательной школы на 550 мест;
- дошкольного образовательного учреждения на 240 мест.

Проектом планировки предлагается корректировка границ объекта комплекса природных и озелененных территорий Северо-Восточного административного округа города Москвы:

- с сохранением статуса и наименования - озелененная территория общего пользования № 95 Северо-Восточного административного округа города

Москвы «Долина реки Яузы между Игарским пр. и Окружной железной дорогой» с исключением из его состава участка площадью 1,72 га;

- образование нового объекта - озелененная территория ограниченного пользования № 95а Северо-Восточного административного округа города Москвы «Озелененная территория размещения объектов учебно-воспитательного назначения по 1-му Ботаническому пр.» площадью 2,09 га.

По проекту планировки территории в феврале 2015 г. проведены публичные слушания в Северо-Восточном округе города Москвы (протокол от 11.03.2015), получено положительное заключение.

4. Возможные последствия принятия правового акта.

Принятие данного правового акта не повлечёт за собой возникновение нежелательных последствий для населения, бизнеса, налогоплательщиков.

5. Оценка соответствия проекта правового акта основным направлениям деятельности Правительства Москвы, федеральному законодательству, а также законам и иным нормативным правовым актам города Москвы.

Проект правового акта соответствует постановлениям Правительства Москвы от 03.10.2011 № 460-ПП «Об утверждении Государственной программы города Москвы "Градостроительная политика" на 2012-2018 гг.», федеральному законодательству, а также законам и иным нормативным правовым актам города Москвы.

6. Оценка эффективности предлагаемых решений. Правовое и финансовое обеспечение.

Принятие правового акта не потребует разработки новых или несения изменений в действующие нормативные правовые акты города Москвы.

6.1. Оценка регулирующего воздействия.

Проект правового акта не подлежит оценке регулирующего воздействия.

7. Описание и оценка замечаний и предложений по проекту правового акта, полученных в ходе согласования.

Проект постановления Правительства Москвы согласован без замечаний:

- Департаментом здравоохранения города Москвы;
- Департаментом градостроительной политики города Москвы;
- Департаментом территориальных органов исполнительной власти города Москвы;
- Департаментом природопользования и охраны окружающей среды города Москвы;
- префектурой Северо-Восточного административного округа города Москвы;
- управой района Свиблово города Москвы.

Проект постановления Правительства Москвы согласован с замечаниями:

- заместителем Мэра Москвы в Правительстве Москвы Н.А.Сергуниной, замечания учтены;
- заместителем Мэра Москвы в Правительстве Москвы М.С.Ликсутовым, замечания учтены;

- Департаментом образования города Москвы, замечания учтены.

**Председатель
Москомархитектуры**

Ю.В.Княжевская

**Проект планировки
территории, ограниченной проездом Серебрякова, улицей Снежная,
Лазоревым проездом, 1-м Ботаническим проездом, включая юго-
восточную часть природного комплекса № 95 Северо-Восточного ад-
министративного округа города Москвы «Долина р. Яузы между Игар-
ским пр. и Окружной железной дорогой»**

1. Пояснительная записка

Территория подготовки проекта планировки расположена в районе Свиблово города Москвы в Северо-Восточном административном округе города Москвы и ограничена:

- на востоке – улицей Снежной;
- на юге – проездом Серебрякова;
- на западе – 1-м Ботаническим проездом, включая юго-восточную часть природного комплекса № 95 «Долина р. Яузы между Игарским пр. и Окружной железной дорогой»;
- на севере – проездом Лазоревым.

Площадь подготовки проекта планировки территории составляет 14,96 га.

Большую часть проектируемой территории занимают участки производственного и общественно-производственного назначения. Входы на территорию организованы со стороны Лазоревского проезда, 1-го Ботанического проезда и проезда Серебрякова.

В соответствии с постановлением Правительства Москвы от 19 января 1999 г. № 38 «О проектных предложениях по установлению границ Природного комплекса с их описанием и закреплении актами красных линий» на проектируемой территории имеются природные и озелененные территории ограниченного пользования:

- объект природного комплекса № 114 Северо-Восточного административного округа города Москвы «Бульвар по ул. Серебрякова» (в границах проектирования - 0,57 га);
- объект природного комплекса № 95 Северо-Восточного административного округа города Москвы «Долина р. Яузы между Игарским пр. и Окружной железной дорогой» (в границах проектирования - 2,76 га).

Основными магистралями, обеспечивающими транспортное обслуживание территории, являются: проезд Серебрякова, улица Вильгельма Пика и Снежная улица, 1-й Ботанический и Лазоревый проезды.

Проектом предусматривается снос существующей застройки и размещение жилой застройки с объектами социальной инфраструктуры:

- многоквартирной жилой застройки (общей площадью квартир 146,04 тыс.кв.м) с объектами общественного назначения (общей площадью 17,99 тыс.кв.м) в первых этажах жилых домов и во встроено-пристроенных к ним помещениях и с подземными гаражами-стоянками на 1809 машино-мест (участки № 1; 2; 3; 4 на плане "Функционально-планировочная организация территории") где предусматривается размещение двух защитных сооружений гражданской обороны двойного назначения общей емкостью 4800 человек (участки № 3; 4 на плане "Функционально-планировочная организация территории");
- организация начального и среднего общего образования на 550 мест (участок № 5 на плане "Функционально-планировочная организация территории");
- организация дошкольного образования на 240 мест (участок № 6 на плане "Функционально-планировочная организация территории").

Организации начального и среднего общего образования и дошкольного образования размещаются на территории формируемого объекта природного комплекса Северо-Восточного административного округа города Москвы № 95а – «Озелененная территория размещения объектов учебно-воспитательного назначения по 1-му Ботаническому проезду».

Проектом планировки предлагается:

- изменить границы объекта природного комплекса № 95 Северо-Восточного административного округа города Москвы «Долина р. Яузы между Игарским пр. и Окружной железной дорогой» с сохранением статуса и наименования - озелененная территория ограниченного пользования (участки № 9; 11 на плане "Функционально-планировочная организация территории");
- образование нового объекта - озелененная территория ограниченного пользования № 95а Северо-Восточного административного округа города Москвы «Озелененная территория размещения объектов учебно-воспитательного назначения по 1-му Ботаническому пр.», площадью 2,09 га (участки №№ 5; 6 на плане "Функционально-планировочная организация территории").

Транспортное обслуживание объектов, запланированных к размещению на проектируемой территории, осуществляется с Лазоревского и 1-го Ботанического проездов. Проектом предусматривается:

- строительство проезда внутри жилого комплекса (участки № 7; 13 на плане "Функционально-планировочная организация территории");
- реконструкция с новым строительством 1-го Ботанического проезда на участке от проезда Серебрякова до Лазоревского проезда (участок № 8 на плане "Функционально-планировочная организация территории");

- реконструкция Лазоревого проезда на участке от Снежной улицы до 1-го Ботанического проезда (участок № 14 на плане "Функционально-планировочная организация территории").

Инженерно-техническое обеспечение проектируемой территории предусматривает новое строительство и реконструкцию инженерных сетей и сооружений, необходимых для реализации планируемых к размещению объектов капитального строительства, включая перекладку канализационного коллектора Ду2500 мм вдоль русла реки Яуза на 2-х участках общей протяженностью 200 м и каблирование ВЛ 220 кВ на участке от проектируемого переходного пункта в районе д.7 по проезду Серебрякова до проектируемого переходного пункта в районе Сельскохозяйственной улицы.

Проектом межевания территории установлены границы: земельных участков территорий общего пользования, земельных участков жилых зданий, земельных участков проектируемых объектов, линейных объектов:

- 8 участков территорий общего пользования;

- 6 участков капитальной застройки.

На участках установлены ограничения и обременения использования, в т.ч.:

- 14 участков в границах зон с особыми условиями использования территории;

- 5 участков в границах природного комплекса.

Информация представлена в разделе 4 в таблице «Характеристика земельных участков территории» (к плану «Межевание территории») настоящего приложения.

2. Таблица «Участки территории (зоны) планируемого размещения объектов»

*к планам «Функционально-планировочная организация территории»
и «Границы зон планируемого размещения объектов»*

№ участка (зоны) на плане	Функциональное назначение участка (индекс)	Площадь участка, га	Предельные параметры		
			Плотность застройки, тыс.кв.м/га	Высота, м	Застроенность, %
1	жилое (2002)	2,12	30	75	35
2	жилое (2002)	2,28	30	75	30
3	жилое (2002)	1,81	30	75	25
4	жилое (2002)	1,93	30	75	30
5	учебно-воспитательное (2003)	1,37	9	20	25
6	учебно-воспитательное (2003)	0,72	7	15	25
7	проезд (51-500)	0,33	0	0	0
8	улично-дорожная сеть (51-500)	1,07	0	0	0
9	природно-рекреационное (4001)	0,08	0	0	0
10	природно-рекреационное (4001)	0,57	0	6	0
11	природно-рекреационное (4001)	0,96	0	8	0
12	природно-рекреационное (4001)	0,08	0	0	0
13	проезд (51-500)	0,04	0	0	0
14	улично-дорожная сеть (51-500)	1,60	0	0	0

3. Таблица «Объекты капитального строительства»
к плану «Границы зон планируемого размещения объектов»

№ участка на плане	№ объекта	Наименование (индекс)	Ёмкость/мощность	Показатели объекта						Примечание
				Суммар- ная по- этажная площадь наземной части, тыс.кв.м	Общая наземная площадь, тыс.кв.м	Общая площадь квартир, тыс.кв.м	Общая площадь встроенно- пристроен- ных нежилых помещений, отдельно- стоящих, тыс.кв.м	Используй- вание подземно- го простран- ства	Гостевые, приобъект- ные стоянки (наземные), м/м	
1	2	3	4	5	6	7	8	9	10	11
1	1.1	Многоквартирные дома (2002 01)	-	63,00	47,26	39,09	8,17	тех.помещен., гараж	215	-
	1.2	Подземный гараж, машино-мест (3004 10)	436							
2	2.1	Многоквартирные дома (2002 01)	-	63,50	47,65	41,48	6,17	тех.помещен., гараж	178	-
	2.2	Подземный гараж, машино-мест (3004 10)	411							
3	3.1	Многоквартирные дома (2002 01)	-	39,95	29,97	28,44	1,53	тех.помещен., гараж	54	объект ГО на 2400 человек
	3.2	Подземный гараж, машино-мест (3004 10)	443							

1	2	3	4	5	6	7	8	9	10	11
4	4.1	Многоквартирные дома (2002 01)	-	52,20	39,15	37,02	2,13	тех.помещен., гараж	73	объект ГО на 2400 человек
	4.2	Подземный гараж, машино-мест (3004 10)	519							
5	5.1	Организация начального и среднего общего образования, мест (2003 02)	550	11,5	9,0	-	9,0	тех.помещен.	-	-
6	6.1	Организация дошкольного образования, мест (2003 01)	240	4,50	3,6	-	3,6	тех.помещен.	-	-

4. Таблица «Характеристика земельных участков территории»
к плану «Межевание территории»

Назначение территории	№ участков на плане	Назначение	Территория в границах участка, (га)	Вид ограничения на участке
1	2	3	4	5
Участки жилых зданий	1	Многоквартирная жилая застройка с подземным гаражом	2,12	В технической зоне инженерных коммуникаций – 0,52 га
	2	Многоквартирная жилая застройка с подземным гаражом	2,28	В технической зоне инженерных коммуникаций – 0,67 га. В технической зоне метрополитена – 0,07 га
	3	Многоквартирная жилая застройка с подземным гаражом	1,81	В технической зоне инженерных коммуникаций – 0,25 га. В технической зоне метрополитена – 0,03 га
	4	Многоквартирная жилая застройка с подземным гаражом	1,93	В технической зоне инженерных коммуникаций – 0,37 га
	Итого участки жилой застройки:		8,14	
Участки нежилых зданий	5	Организация начального и среднего общего образования на 550 мест	1,37	В технической зоне инженерных коммуникаций – 0,54 га. Объект природного комплекса № 95а – СВАО «Озелененная территория размещения объектов учебно-воспитательного назначения по 1-му Ботаническому проезду» - 1,37 га. В водоохранной зоне – 1,09 га
	6	Организация дошкольного образования на 240 мест	0,72	В технической зоне инженерных коммуникаций – 0,24 га. Объект природного комплекса № 95а – СВАО «Озелененная территория размещения объектов учебно-воспитательного назначения по 1-му Ботаническому проезду» - 0,72 га. В водоохранной зоне – 0,72 га
Итого участки нежилых зданий			2,09	

1	2	3	4	5
Участки территорий общего пользования	7	Проезд	0,33	В технической зоне инженерных коммуникаций – 0,33 га. В технической зоне метрополитена – 0,009 га
	8	Улично-дорожная сеть	1,07	В технической зоне инженерных коммуникаций – 0,11 га. В водоохранной зоне – 0,42 га
	9	Озелененная территория	0,08	В технической зоне инженерных коммуникаций – 0,08 га. Объект природного комплекса № 95-СВАО «Долина р. Яузы между Игарским пр. и Окружной железной дорогой» - 0,08 га. В водоохранной зоне – 0,06 га
	10	Озелененная территория	0,57	В технической зоне инженерных коммуникаций – 0,57 га. В технической зоне метрополитена – 0,08 га. Объект природного комплекса № 114-СВАО «Бульвар по ул. Серебрякова»
	11	Озелененная территория	0,96	В технической зоне инженерных коммуникаций – 0,76 га. Объект природного комплекса № 95-СВАО «Долина р. Яузы между Игарским пр. и Окружной железной дорогой» - 0,96 га. В водоохранной зоне – 0,92 га
	12	Озелененная территория	0,08	В технической зоне инженерных коммуникаций – 0,08 га.
	13	Проезд	0,04	В технической зоне инженерных коммуникаций – 0,04 га.
	14	Улично-дорожная сеть	1,60	В технической зоне инженерных коммуникаций – 0,48 га. В технической зоне метрополитена – 0,03 га
	Итого участки территорий общего пользования		4,73	
	Всего:		14,96	

5. Перечень мероприятий по реализации проекта планировки территории и последовательность их выполнения

Мероприятия по реализации проекта планировки территории и последовательность их выполнения включают два этапа.

На первом этапе реализации проекта планировки территории предусматривается выполнение следующих мероприятий.

Освобождение территории от объектов, предлагаемых к сносу, общей площадью - 42,83 тыс.кв.м. (участки № 1; 2; 3; 4; 7; 8; 13 на плане «Функционально-планировочная организация территории»).

Освобождение территории от некапитальных объектов, предлагаемых к сносу (участки № 5; 6; 8; 11 на плане «Функционально-планировочная организация территории»).

Прокладка и перекладка подземных инженерных коммуникаций, строительство объектов инженерного обеспечения территории (на всех участках).

Строительство проездов (участки № 7; 13 на плане «Функционально-планировочная организация территории»).

Строительство капитальных объектов:

- многоквартирной жилой застройки и подземного гаража-стоянки на 436 машино-мест (участок № 1 на плане «Функционально-планировочная организация территории»);

- многоквартирной жилой застройки и подземного гаража-стоянки на 411 машино-мест (участок № 2 на плане «Функционально-планировочная организация территории»);

- организации начального и среднего и общего образования на 550 мест (участок № 5 на плане «Функционально-планировочная организация территории»);

- организации дошкольного образования на 240 мест (участок № 6 на плане «Функционально-планировочная организация территории»).

Благоустройство и озеленение территории (участок № 10 на плане «Функционально-планировочная организация территории»).

На втором этапе реализации предусматривается выполнение следующих мероприятий.

Прокладка и перекладка подземных инженерных коммуникаций, строительство объектов инженерного обеспечения территории (по всем участкам), включая перекладку канализационного коллектора Ду2500 мм вдоль русла реки Жуза на 2-х участках и каблирование ВЛ 220 кВ на участке от проектируемого переходного пункта в районе д.7 по проезду Серебрякова до проектируемого переходного пункта в районе Сельскохозяйственной улицы (участки № 5; 6; 8; 9; 10 на плане «Функционально-планировочная организация территории»).

Реконструкция улично-дорожной сети (участки № 8; 14 на плане «Функционально-планировочная организация территории»).

Строительство капитальных объектов:

- многоквартирной жилой застройки и подземного гаража-стоянки на 443 машино-места с объектом ГО на 2400 мест (участок № 3 на плане «Функционально-планировочная организация территории»);

- многоквартирной жилой застройки и подземного гаража-стоянки на 519 машино-мест - объекта ГО на 2400 мест (участок № 4 на плане «Функционально-планировочная организация территории»).

Благоустройство и озеленение территории (участки № 9; 11; 12 на плане «Функционально-планировочная организация территории»).

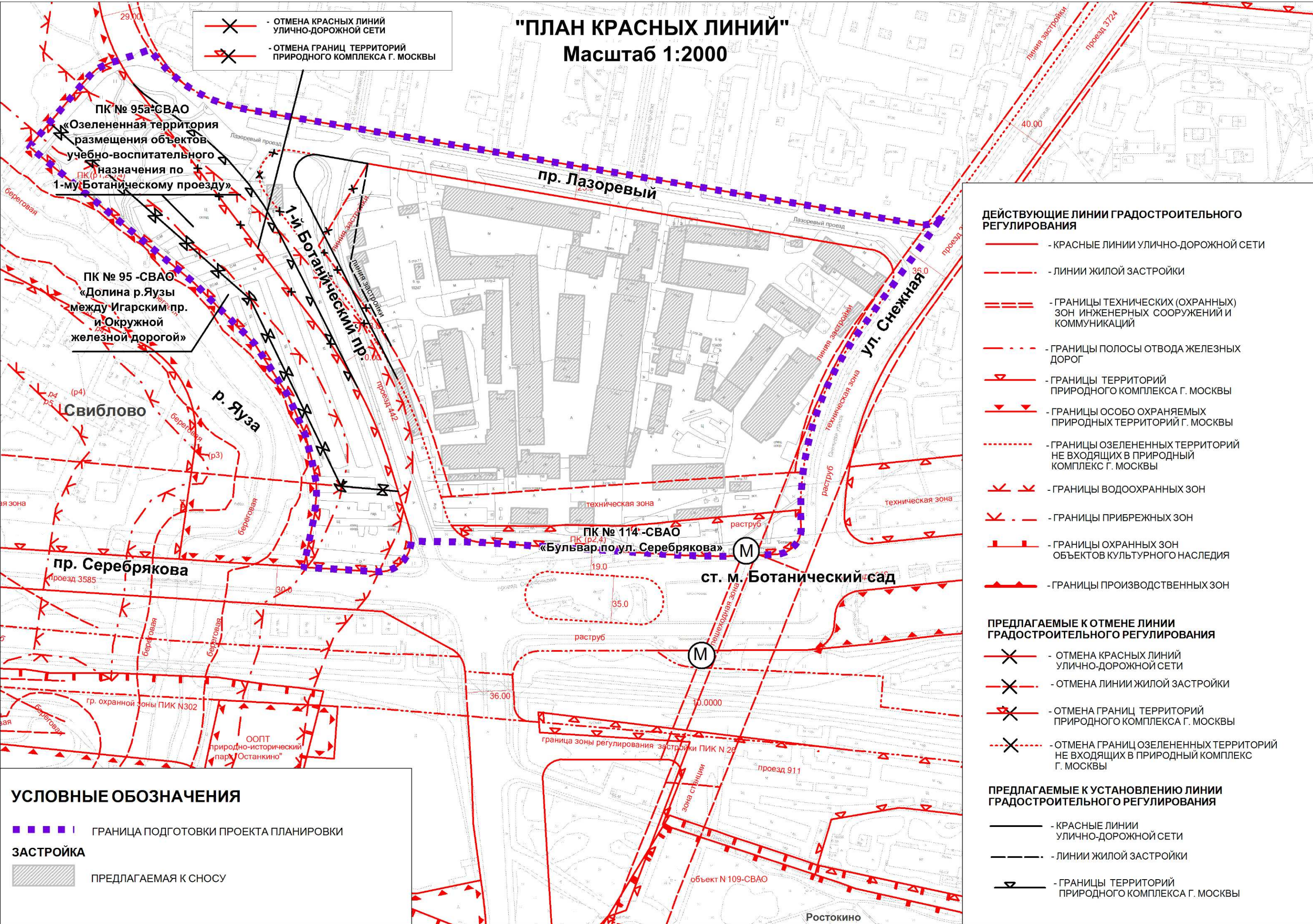
Установка шумозащитного экрана высотой 6 метров (110 м. пог.) вдоль 1-го Ботанического проезда (участок № 5 на плане «Функционально-планировочная организация территории»).

Установка шумозащитного экрана высотой 4 метров (215 м. пог.) вдоль 1-го Ботанического проезда (участок № 6 на плане «Функционально-планировочная организация территории»).

Установка сплошного акустически непрозрачного ограждения высотой 2 метра (45 м. пог.) между участками для размещения организации начального и среднего общего образования и организации дошкольного образования (участки № 5; 6 на плане «Функционально-планировочная организация территории»).

5.1. Перечень объектов, предлагаемых к сносу

№ участка на плане	Адрес	Функциональное использование	Общая площадь отдельно стоящих нежилых зданий, сооружений (кв.м)	Форма собственности
1	2	3	4	5
1,4,8	Лазоревый пр. 5 с.1,2,3,4,5,6,7,8,9, 10,11	Промышленное	6418	Частная
1,2,3,4,7, 13	Лазоревый пр. 3 с.1,2,3,4,5,7,8,9, 10,21	Общественно-производственное	24973	Частная
1,2,3	Лазоревый пр. 1, с.1,2,3,4,5,6,7,8, 9,10,11,12,13,14, 15,17,18,25,27,34	Промышленное	11253	Частная
8	Лазоревый пр. 7А	Коммунально-складское	185	Частная



"ПЛАН КРАСНЫХ ЛИНИЙ"

Масштаб 1:2000

- ОТМЕНА КРАСНЫХ ЛИНИЙ УЛИЧНО-ДОРОЖНОЙ СЕТИ
- ОТМЕНА ГРАНИЦ ТЕРРИТОРИЙ ПРИРОДНОГО КОМПЛЕКСА Г. МОСКВЫ

ДЕЙСТВУЮЩИЕ ЛИНИИ ГРАДОСТРОИТЕЛЬНОГО РЕГУЛИРОВАНИЯ

- КРАСНЫЕ ЛИНИИ УЛИЧНО-ДОРОЖНОЙ СЕТИ
- ЛИНИИ ЖИЛОЙ ЗАСТРОЙКИ
- ГРАНИЦЫ ТЕХНИЧЕСКИХ (ОХРАННЫХ) ЗОН ИНЖЕНЕРНЫХ СООРУЖЕНИЙ И КОММУНИКАЦИЙ
- ГРАНИЦЫ ПОЛОСЫ ОТВОДА ЖЕЛЕЗНЫХ ДОРОГ
- ГРАНИЦЫ ТЕРРИТОРИЙ ПРИРОДНОГО КОМПЛЕКСА Г. МОСКВЫ
- ГРАНИЦЫ ОСОБО ОХРАНЯЕМЫХ ПРИРОДНЫХ ТЕРРИТОРИЙ Г. МОСКВЫ
- ГРАНИЦЫ ОЗЕЛЕНЕННЫХ ТЕРРИТОРИЙ НЕ ВХОДЯЩИХ В ПРИРОДНЫЙ КОМПЛЕКС Г. МОСКВЫ
- ГРАНИЦЫ ВОДООХРАННЫХ ЗОН
- ГРАНИЦЫ ПРИБРЕЖНЫХ ЗОН
- ГРАНИЦЫ ОХРАННЫХ ЗОН ОБЪЕКТОВ КУЛЬТУРНОГО НАСЛЕДИЯ
- ГРАНИЦЫ ПРОИЗВОДСТВЕННЫХ ЗОН

ПРЕДЛАГАЕМЫЕ К ОТМЕНЕ ЛИНИИ ГРАДОСТРОИТЕЛЬНОГО РЕГУЛИРОВАНИЯ

- ОТМЕНА КРАСНЫХ ЛИНИЙ УЛИЧНО-ДОРОЖНОЙ СЕТИ
- ОТМЕНА ЛИНИИ ЖИЛОЙ ЗАСТРОЙКИ
- ОТМЕНА ГРАНИЦ ТЕРРИТОРИЙ ПРИРОДНОГО КОМПЛЕКСА Г. МОСКВЫ
- ОТМЕНА ГРАНИЦ ОЗЕЛЕНЕННЫХ ТЕРРИТОРИЙ НЕ ВХОДЯЩИХ В ПРИРОДНЫЙ КОМПЛЕКС Г. МОСКВЫ

ПРЕДЛАГАЕМЫЕ К УСТАНОВЛЕНИЮ ЛИНИИ ГРАДОСТРОИТЕЛЬНОГО РЕГУЛИРОВАНИЯ

- КРАСНЫЕ ЛИНИИ УЛИЧНО-ДОРОЖНОЙ СЕТИ
- ЛИНИИ ЖИЛОЙ ЗАСТРОЙКИ
- ГРАНИЦЫ ТЕРРИТОРИЙ ПРИРОДНОГО КОМПЛЕКСА Г. МОСКВЫ

УСЛОВНЫЕ ОБОЗНАЧЕНИЯ

- ГРАНИЦА ПОДГОТОВКИ ПРОЕКТА ПЛАНИРОВКИ
- ЗАСТРОЙКА ПРЕДЛАГАЕМАЯ К СНОСУ

Схема границ объекта природного комплекса Северо-Восточного административного округа города Москвы № 95 "Долина р. Яузы между Игарским пр. и Окружной железной дорогой"

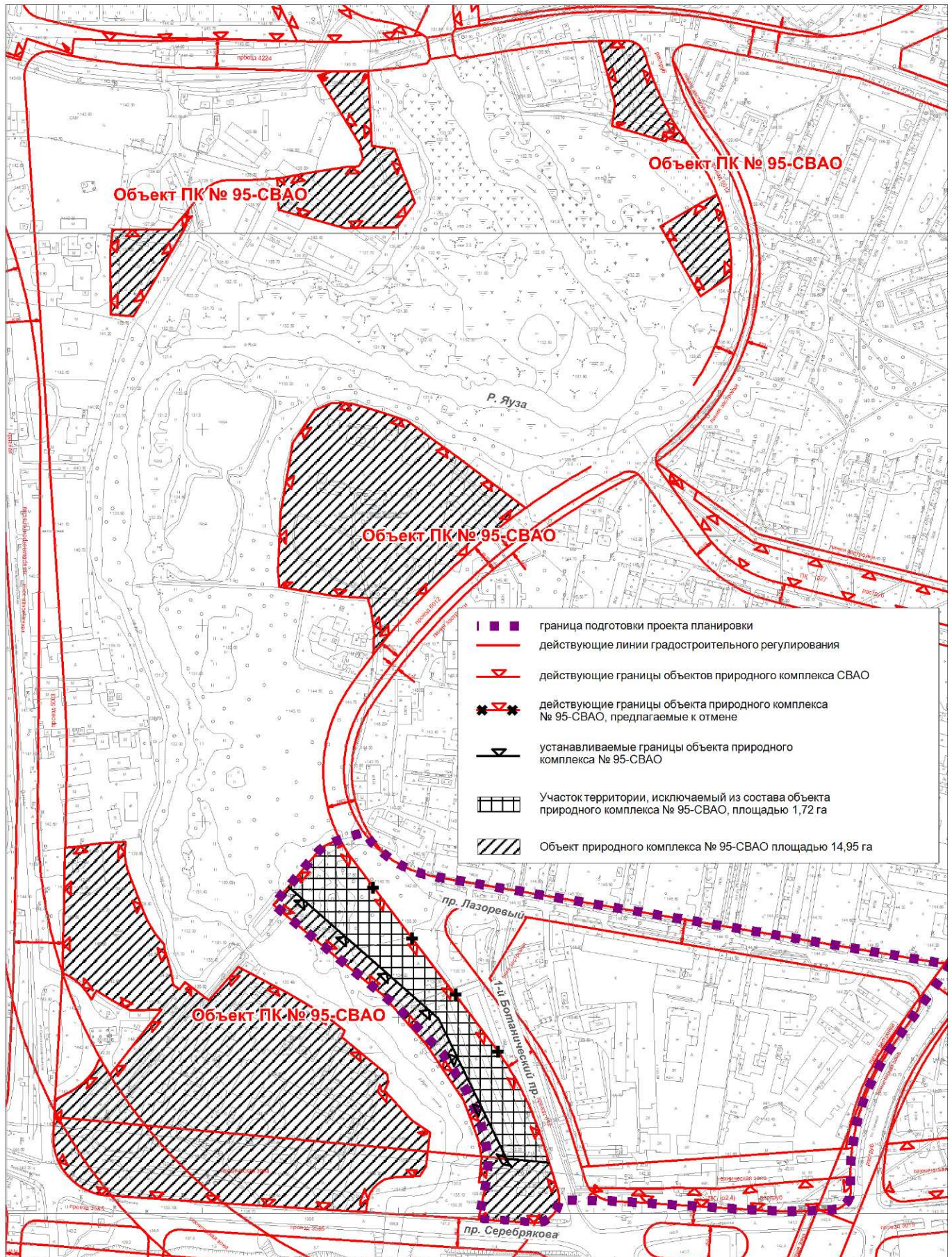
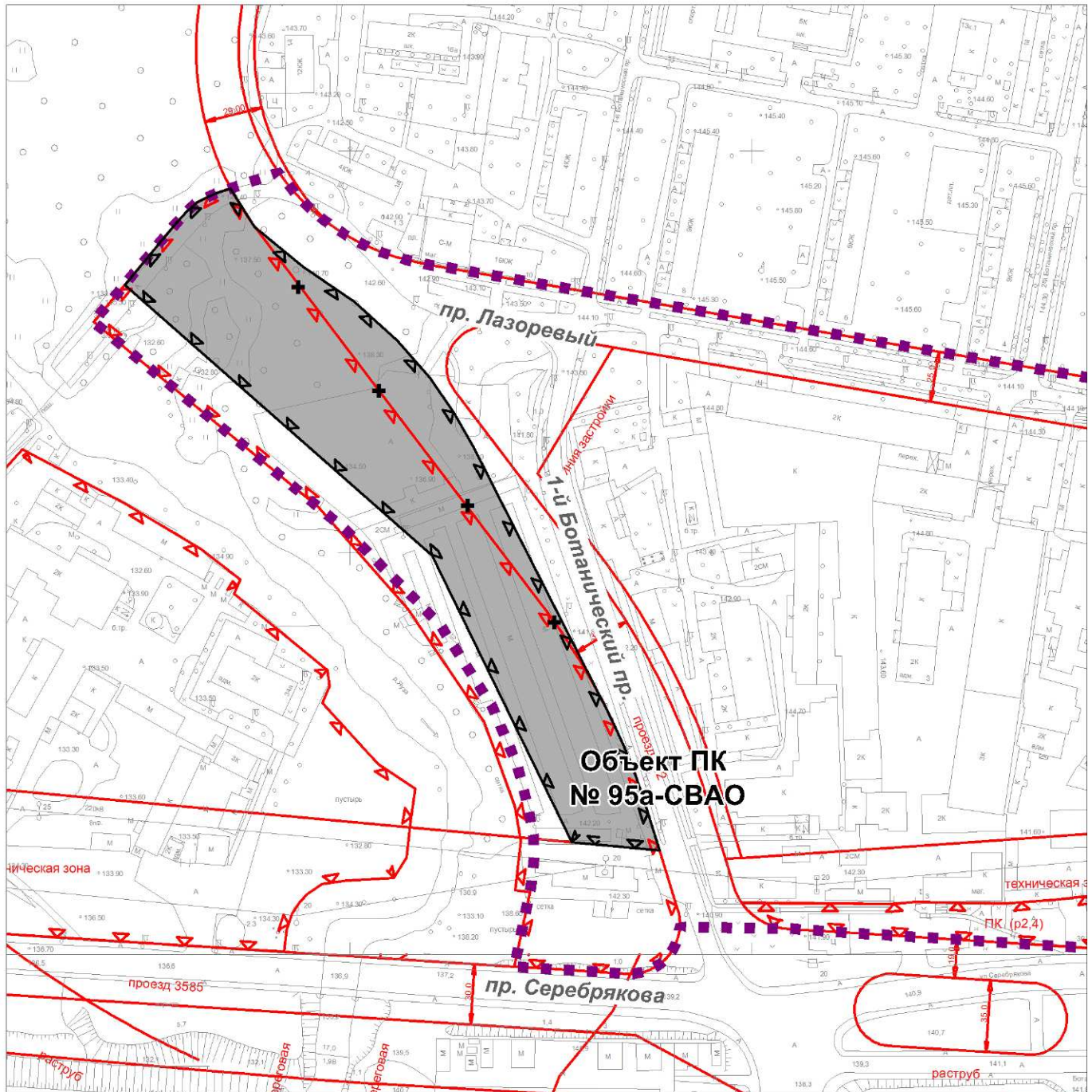


Схема границ объекта природного комплекса Северо-Восточного административного округа города Москвы № 95а "Озелененная территория размещения объектов учебно-воспитательного назначения по 1-му Ботаническому проезду"



- ■ ■ граница подготовки проекта планировки
- действующие линии градостроительного регулирования
- действующие границы объектов природного комплекса СБАО
- ✕ ✕ ✕ отмена границ объектов природного комплекса СБАО
- устанавливаемые границы объекта природного комплекса № 95а-СБАО
- Вновь образуемый объект природного комплекса № 95а-СБАО, площадью 2,09 га

Приложение 4
к постановлению Правительства
Москвы
от «_____» _____ 2015 г.
№ _____

Внесение изменений
В приложение 1 к постановлению Правительства Москвы
От 19 января 1999 г. № 38

ПЕРЕЧЕНЬ
ТЕРРИТОРИЙ ПРИРОДНОГО КОМПЛЕКСА Г. МОСКВЫ
(кроме особо охраняемых природных территорий и объектов Природного
комплекса Центрального административного округа)

№№ объекта на плане	Наименование территорий и объектов Природного комплекса	№№ режимов регулирования градостроительной деятельности	Площадь, га
1	2	3	4
Северо-Восточный АО			
95	Долина реки Яузы между Игарским пр. и Окружной железной дорогой	Озелененная территория ограниченного пользования	14,95
95а	Озелененная территория размещения объектов учебно- воспитательного назначения по 1-му Ботаническому пр.	Озелененная территория ограниченного пользования	2,09