

**Об утверждении проекта  
планировки территории  
транспортно-пересадочного  
узла «Лесопарковая»**

В соответствии с Градостроительным кодексом города Москвы, постановлением Правительства Москвы от 6 апреля 2010 г. № 270-ПП «Об утверждении Положения о составе, порядке подготовки, согласования и представления на утверждение проектов планировки территорий в городе Москве» и в целях реализации постановления Правительства Москвы от 6 сентября 2011 г. № 413-ПП «О формировании транспортно-пересадочных узлов в городе Москве» **Правительство Москвы постановляет:**

1. Утвердить проект планировки территории транспортно-пересадочного узла «Лесопарковая» (приложение).

2. Контроль за выполнением настоящего постановления возложить на заместителя Мэра Москвы в Правительстве Москвы по вопросам градостроительной политики и строительства **Хуснуллина М.Ш.**

**Мэр Москвы**

**С.С. Собянин**

**ВОПРОС ВНЕСЕН:**

Заместитель Мэра Москвы  
в Правительстве Москвы по вопросам  
градостроительной политики и строительства  
**М.Ш. Хуснуллин**

**ОТВЕТСТВЕННЫЙ ИСПОЛНИТЕЛЬ:**

Начальник Управления координации  
деятельности Комплекса градостроительной  
политики и строительства города Москвы  
**Е.В. Леонов**

**ПРОЕКТ ПОСТАНОВЛЕНИЯ  
ПРЕДСТАВЛЕН:**

Председатель Москомархитектуры,  
статс-секретарь  
**Ю.В. Княжевская**

Заместитель председателя  
Москомархитектуры  
**А.А. Сорокин**

Начальник Управления железнодорожного  
транспорта и ТПУ  
**С.А. Петров**

Начальник Правового управления  
Москомархитектуры, ответственный за  
правовое обеспечение подготовки проекта  
**И.А. Антонова**

Начальник управления информационных  
систем и ресурсов Москомархитектуры  
**А.В. Николаев**

**ИСПОЛНИТЕЛЬ:**

Начальник отдела Управления  
железнодорожного транспорта и  
ТПУ Москомархитектуры  
**А.П. Дронов**  
**8(499) 251-51-23**

**ПРОЕКТ ПОСТАНОВЛЕНИЯ  
СОГЛАСОВАН:**

Заместитель Мэра Москвы в  
Правительстве Москвы по вопросам  
жилищно-коммунального хозяйства и  
благоустройства  
**П.П. Бирюков**

Заместитель Мэра Москвы в  
Правительстве Москвы,  
руководитель Департамента транспорта  
и развития дорожно-транспортной  
инфраструктуры города Москвы  
**М.С. Ликсутов**

Заместитель Мэра Москвы в  
Правительстве Москвы по вопросам  
экономической политики и  
имущественно-земельных отношений  
**Н.А. Сергунина**

Министр Правительства Москвы,  
руководитель Департамента  
экономической политики  
и развития города Москвы  
**М.Г. Решетников**

Руководитель Департамента  
градостроительной политики  
города Москвы  
**С.И. Лёвкин**

Руководитель Департамента  
строительства города Москвы  
**А.Ю. Бочкарёв**

Руководитель Департамента  
территориальных органов  
исполнительной власти города Москвы  
**В.В. Шуленин**

Продолжение листа согласования  
постановления Правительства Москвы  
«Об утверждении проекта планировки  
территории транспортно-пересадочного  
узла «Лесопарковая»

Руководитель Департамента  
природопользования и охраны  
окружающей среды города Москвы  
**А.О. Кульбачевский**

Префект Южного административного  
округа города Москвы  
**А.В. Челышев**

Префект Юго-Западного  
административного округа города  
Москвы  
**О.В. Волков**

Глава управы района Северное  
Бутово города Москвы  
**С.И. Егоров**

Глава управы района Чертаново  
Южное города Москвы  
**М.И. Гелун**

Правовое управление  
Правительства Москвы  
**А.С. Солдатов**

Организационно-аналитическое  
управление Правительства Москвы  
**С.Э. Сигачёв**

Заместитель Мэра Москвы в  
Правительстве Москвы – руководитель  
Аппарата Мэра и Правительства  
Москвы  
**А.В. Ракова**

Продолжение листа согласования постановления Правительства Москвы  
«Об утверждении проекта планировки территории  
транспортно-пересадочного узла «Лесопарковая»

Разослать: Хуснуллину М.Ш., Бирюкову П.П., Ликсутову М.С., Сергуниной Н.А., департаментам: экономической политики и развития города Москвы, градостроительной политики города Москвы, строительства города Москвы, территориальных органов исполнительной власти города Москвы, природопользования и охраны окружающей среды города Москвы, жилищно-коммунального хозяйства и благоустройства города Москвы, городского имущества города Москвы; Москомархитектуре, префектуре Южного административного округа города Москвы, префектуре Юго-Западного административного округа города Москвы, управе района Северное Бутово города Москвы, управе района Чертаново Южное.

## **Проект планировки территории транспортно-пересадочного узла «Лесопарковая»**

### **1. Пояснительная записка**

Территория подготовки проекта планировки транспортно-пересадочного узла «Лесопарковая» составляет 52,0 га, территория планируемого размещения объектов транспортно-пересадочного узла – 10,6 га.

Рассматриваемая территория расположена в районах Чертаново Южное и Северное Бутово города Москвы и ограничена:

- с севера, северо-запада – границами Природно-исторического парка «Битцевский лес».

- с юга – 1-м и 4-м микрорайоном Северное Бутово.

Транспортно-пересадочный узел (далее - ТПУ) - узловый элемент планировочной структуры города Москвы транспортно-общественного назначения, в котором осуществляется пересадка пассажиров между различными видами городского пассажирского и внешнего транспорта, а также между различными линиями одного вида транспорта.

### **Проект планировки территории ТПУ «Лесопарковая» подготовлен в целях:**

- оптимизации пешеходных потоков пассажиров, совершающих пересадку с одного вида транспорта на другой, с возможностью посещения ими объектов обслуживания или минуя их;

- размещения фронтов посадки - высадки пассажиров на наземные виды транспорта необходимой протяженности;

- создания комфортных условий для пассажиров, ожидающих наземный транспорт;

- разделения потоков пассажиров, пользующихся городским и коммерческим транспортом.

### **Основные проблемы территории и предпосылки к созданию ТПУ «Лесопарковая»:**

- неудовлетворительное состояние транспортной ситуации вблизи станции метро «Лесопарковая».

- отсутствуют внеуличные пешеходные переходы и остановочные пункты наземного пассажирского транспорта.

- прилегающие к проектируемому ТПУ «Лесопарковая» районы не связаны улично-дорожной сетью.

- территория не благоустроена.

## **Мероприятия по реализации проекта планировки территории ТПУ «Лесопарковая»:**

Проектом планировки территории предусматривается (номер участка на плане "Функционально-планировочная организация территории"):

- строительство школы (участок № 1);
- строительство многоквартирного жилого дома с двумя встроенными ДОО, амбулаторией и подземной парковкой (участок № 2);
- строительство многоярусной парковки (участок № 6);
- размещение плоскостной перехватывающей парковки (участок № 9);
- размещение плоскостной перехватывающей парковки и подземного гаража (участок № 10);
- строительство надземного пешеходного перехода (участки № 7, 10, 12, 14, 16)

### **Мероприятия по развитию улично-дорожной сети предусматривают:**

- формирование улично-дорожной сети для организации подъезда к перронам посадки - высадки пассажиров городского наземного пассажирского транспорта и к другим объектам ТПУ «Лесопарковая»;
- строительство проезда вдоль Наркологической больницы №17, обеспечивающего подъезд к проектируемой жилой застройке;
- реконструкция существующей улично-дорожной сети;
- формирование системы внутриквартальных проездов, обеспечивающий подъезд к проектируемой застройке в границах рассматриваемой территории;
- организация пешеходных связей между объектами ТПУ (надземный пешеходный переход обеспечивает связь между вестибюлями станции метрополитена, автобусными остановками и объектами ТПУ).

### **Мероприятия по охране окружающей среды:**

#### **По защите геологической среды.**

Необходимо обеспечить защиту от грунтовых вод строительных котлованов и подземных сооружений.

Мероприятия по защите геологической среды при размещении проектируемых объектов должны быть направлены на обеспечение устойчивости строительных котлованов, прилегающих территорий и возводимых сооружений, а также на предотвращение дополнительного обводнения территории и защиту грунтов и грунтовых вод от загрязнения.

**По геохимическим условиям.** На последующей стадии проектирования необходимо провести эколого-геохимические исследования грунта послойно в зависимости от глубины заложения фундамента, гидрогеологических условий. На основании проведенных исследований определяется возможность и условия использования почвогрунтов.

**По защите почв.** После окончания строительства, участок и прилегающая территория должны быть очищены от бытового и строительного мусора.

При создании зеленых насаждений необходимо образовать послойную толщу почвообразующего грунта, способную удовлетворить потребность растений в элементах питания, влаге и воздухе.

Открытые автостоянки рекомендовано организовать на асфальтовой поверхности.

**По защите зеленых насаждений.** Проектом предлагается проведение мероприятий по озеленению территории. Ценные зеленые насаждения рекомендуется максимально сохранить. Озеленение должно отвечать современным экологическим требованиям: обладать устойчивостью к вредному влиянию городской среды, активно участвовать в оздоровлении воздушных масс и создании благоприятных условий для работы и отдыха, обладать высокими эстетическими достоинствами, улучшая как климатические условия, так и внешний вид территории. Озеленение всех объектов общего пользования должно отличаться высокими средоформирующими свойствами и декоративными качествами.

**Водоохранные мероприятия.** Для обеспечения поверхностного водоотвода при осуществлении строительства ТПУ предусматривается устройство закрытой водосточной сети, обеспечивающей 100% охват застраиваемой территории системами отвода и очистки поверхностных сточных вод.

**Рекомендации по шумозащите.** При разработке проектной документации выполняется оценка шума, создаваемого работой инженерного оборудования объекта, и предусматриваются инженерно-технические мероприятия по его снижению до значений, не превышающих допустимые уровни, установленные для прилегающей территории.

**Рекомендации по санитарному содержанию территории.** Все мероприятия, связанные с санитарным содержанием территории, организацией уборки и обеспечением чистоты и порядка должны осуществляться регулярно, в кратчайшие сроки при минимальном контакте отходов с людьми и элементами городской среды с последующей их утилизацией и обезвреживанием на специализированных объектах и сооружениях с использованием природоохранных технологий.

### **Инженерное обеспечение**

**Водоснабжение.** Источником водоснабжения является Западная станция водоподготовки (далее - ЗСВ). Водоснабжение проектируемых объектов будет осуществляться от водоводов №7 и №8 ЗСВ Д=1400 мм каждый. Подача воды на новые объекты будет осуществляться по проектируемой водопроводной сети Д=300 мм с подключением к существующему водопроводу Д= 300 мм. Для обеспечения наружного пожаротушения на вновь намечаемой линии водопровода должны быть установлены пожарные гидранты с обеспечением подъездов к ним и водопроводным колодцам специальной техники.

**Канализование.** Канализование проектируемых объектов входит в зону действия Курьяновских очистных сооружений. Канализование проектируемых объектов в рассматриваемых границах предусматривается осуществить через проектируемые сети Д=160-300мм в Ясневский коллектор Курьяновской системы. Участки магистрального Ясневского коллектора городского значения Д=1420 мм, попадающие в зону строительства УДС и объектов ТПУ, подлежат выносу.

**Дождевая канализация.** Территория ТПУ расположена в водосборном бассейне правого притока реки Битцы. Отвод поверхностного стока от объектов ТПУ может быть обеспечен путем прокладки дополнительной и частичной перекладки существующей сети дождевой канализации  $D=500-1000$  мм. Участок коллектора дождевой канализации диаметром  $D=1000$  мм, попадающий в зону строительства УДС и объектов ТПУ, подлежит выносу. Очистка поверхностного стока предусматривается на действующем очистном сооружении «Северное Бутово».

**Теплоснабжение.** Теплоснабжение размещаемого ТПУ «Лесопарковая» предлагается осуществлять от действующего централизованного источника тепла – ТЭЦ-26 ОАО «Мосэнерго» за счет имеющегося резерва мощности.

Для присоединения к существующим тепловым сетям размещаемых объектов потребуется осуществить строительство тепловых сетей диаметром  $2 \times D_{y250\text{мм}}-2 \times D_{y100\text{мм}}$ . Теплосеть диаметром  $2 \times D_{y300\text{мм}}-2 \times D_{y150\text{мм}}$ , попадающая в зону проектируемой дороги, подлежит перекладке.

**Газоснабжение.** Газоснабжение проектируемых объектов ТПУ не предусматривается.

**Электроснабжение.** Электроснабжение проектируемых объектов будет осуществляться от ТЭЦ-26 и подстанции «Бутово». Предусматривается строительство одной распределительной подстанции (далее - РП).

**Связь и информатика.** Телефонизацию предусматривается осуществить от действующих автоматических телефонных станций (далее - АТС) 711, 2, 3, 4 с помощью оптических распределительных шкафов (далее - ОРШ), размещаемых встроенными в первые нежилые этажи зданий в центрах нагрузки. Путем строительства необходимого объема волоконно-оптической линии связи.

Радиофикацию проектируемой застройки предусматривается осуществить от звуковой трансформаторной подстанции (далее - ЗТП) № 94. Для радиофикации проектируемой застройки необходимо протянуть радиофидерные линии (далее - РФЛ).

#### **Инженерно-технические мероприятия гражданской обороны**

Для укрытия в военное время трудоспособного населения проектируемой и существующей застройки, с учетом нормативного радиуса сбора укрываемых, необходимо приспособить под укрытие вместимостью 3000 мест подземную часть проектируемой парковки (участок №10).



**2. Таблица «Участки территории (зоны) планируемого размещения объектов»**  
к плану «Функционально-планировочная организация территории»

№ участка на плане	Функциональное назначение участка (индекс)	Площадь участка (га)	Предельные параметры		
			Плотность (тыс.кв.м/га)	Высота (м)	Застроенность (%)
1	2	3	4	5	6
1	Дошкольное, начальное и среднее общее образование (3.5.1)	0,82	7	15	15
2	Среднеэтажная жилая застройка (2.5), многоэтажная жилая застройка (2.6), объекты гаражного назначения (2.7.1), здравоохранение (3.4), дошкольное, начальное и среднее общее образование (3.5.1)	4,23	25	75	30
3	Обеспечение внутреннего правопорядка (8.3)	5,95	5	10	24
4	Обеспечение внутреннего правопорядка (8.3)	0,36	0	0	0
5	Обеспечение внутреннего правопорядка (8.3)	0,60	0	0	0
6	Обслуживание автотранспорта (4.9)	0,41	33	30	52
7	Железнодорожный транспорт (7.1)	0,76	1	10	10
8	Автомобильный транспорт (7.2)	0,25	0	0	0
9	Автомобильный транспорт (7.2), Земельные участки (территории) общего пользования (12.0)	1,01	0	0	0
10	Объекты гаражного назначения (2.7.1) Автомобильный транспорт (7.2)	1,68	1	5	0
11	Общественное управление (3.8)	0,94	1	10	10
12	Земельные участки (территории) общего пользования (12.0)	0,32	1	20	0
13	Земельные участки (территории) общего пользования (12.0)	0,03	0	0	0
14	Земельные участки (территории) общего пользования (12.0)	1,29	1	20	0
15	Земельные участки (территории) общего пользования (12.0)	0,29	0	0	0
16	Земельные участки (территории) общего пользования (12.0)	22,69	1	20	0

17	Стационарное медицинское обслуживание (3.4.2)	1,63	31	46	30
18	Спорт (5.1)	0,39	12	25	35
19	Обслуживание автотранспорта (4.9)	1,14	14	10	71
20	Коммунальное обслуживание (3.1) Обслуживание автотранспорта (4.9)	1,30	5	10	48
21	Здравоохранение (3.4)	0,21	22	28	33
22	Обслуживание автотранспорта (4.9)	0,98	11	10	59
23	Коммунальное обслуживание (3.1)	0,03	0	0	0
24	Земельные участки (территории) общего пользования (12.0)	1,82	0	0	0
25	Земельные участки (территории) общего пользования (12.0)	0,12	0	0	0
26	Земельные участки (территории) общего пользования (12.0)	1,33	0	0	0
27	Земельные участки (территории) общего пользования (12.0)	0,11	0	0	0
28	Земельные участки (территории) общего пользования (12.0)	1,07	0	0	0
29	Обслуживание автотранспорта (4.9)	0,23	34	25	42

**3.Таблица «Объекты капитального строительства»**  
к плану «Границы зон планируемого размещения объектов»

<b>№ объекта на плане</b>	<b>№ участка на плане</b>	<b>Наименование объекта капитального строительства (индекс)</b>	<b>Суммарная поэтажная площадь в габаритах наружных</b>	<b>Общая наземная площадь, тыс. кв. м.</b>	<b>Использование подземного пространства, тыс. кв.м.</b>	<b>Емкость автостоянок, машино-мест</b>
1	2	4	5	6	7	8
1	1	Школа (3.5.1)	5,78	5,25	-	-
2	2	Многоквартирный жилой дом (2.5, 2.6, 2.7.1, 3.4, 3.5.1), в том числе: - две встроенных дошкольных образовательных организации; - амбулатория; - подземная парковка;	107,82	98,01	29,3	837
3	6	Многоярусная парковка (4.9)	13,48	12,25	-	350
4	10	Плоскостная парковка, подземный гараж (7.2, 2.7.1)	-	-	15,75	432, 450
5	7, 10, 12, 14, 16	Надземный пешеходный переход (12.0)	3,63	3,3	-	-

**4. Таблица «Характеристика земельных участков территории»  
к плану «Межевание территории»**

Назначение территории	№ участков на плане	Назначение, адрес	Территория в границах участков, установленных проектом межевания (га)	Виды ограничений на участке (га)
1	2	3	4	5
Территория земельных участков зданий и сооружений	2	Участок под размещение многоквартирного жилого дома с двумя встроенными дошкольными общеобразовательными организациями, амбулаторией и подземной парковкой, Варшавское шоссе, владение170Е	4,23	0,0319 - техническая зона инженерных коммуникаций
Территории земельных участков нежилых зданий и сооружений, в том числе линейных объектов	1	Участок под размещение школы, Варшавское шоссе, владение170Е	0,82	-
	3	Участок размещения воинской части, Варшавское шоссе	5,95	0,7644 (техническая зона метрополитена); 0,1089 (техническая зона инженерных коммуникаций)
	4	Участок размещения воинской части, Варшавское шоссе	0,36	-
	5	Участок размещения воинской части, Варшавское шоссе	0,60	0,2194 (техническая зона метрополитена)
	6	Участок под размещение многоярусной парковки	0,41	-
	7	Участок размещения вестибюля станции метро	0,76	0,5820 (техническая зона метрополитена)
	8	Участок под размещение плоскостной парковки	0,25	0,0588 (техническая зона метрополитена)

	9	Участок под размещение плоскостной парковки	1,01	-
	10	Участок под размещение перехватывающей плоскостной парковки и подземного гаража	1,68	-
	11	Участок размещения ГАИ, Варшавское шоссе 170Д	0,94	0,6081 (техническая зона метрополитена)
	16	Фрагмент участка улично-дорожной сети	22,69	1,3126 (техническая зона метрополитена); 0,7742 (техническая зона инженерных коммуникаций)
	17	Участок размещения наркологического диспансера, Варшавское шоссе, д. 170Г вл. 1 стр. 1	1,63	-
	18	Участок для размещения капитального строительства физкультурно-оздоровительного комплекса с бассейном	0,39	-
	19	Участок размещения наземно-подземной парковки	1,14	-
	20	Участок размещения некапитальных гаражей	1,30	0,5415 (техническая зона инженерных коммуникаций)
	21	Участок для размещения капитального строительства медицинского центра	0,21	-
	22	Участок размещения гаражного кооператива	0,98	-
	23	Участок с опорой ЛЭП	0,03	-
	25	Участок территории общего пользования (проход)	0,12	0,0769 (техническая зона инженерных коммуникаций)
	27	Участок территории общего	0,11	0,0574

		пользования (проход)		(техническая зона инженерных коммуникаций)
	29	Участок размещения плоскостной парковки	0,23	-
Территории общего пользования, особо охраняемых природных территорий	12	Озелененная территория общего пользования	0,32	0,0710 (техническая зона метрополитена)
	13	Озелененная территория общего пользования	0,03	-
	14	Озелененная территория общего пользования	1,29	1,2952 (техническая зона инженерных коммуникаций)
	15	Озелененная территория общего пользования	0,29	-
	24	Озелененная территория общего пользования	1,82	1,6169 (техническая зона инженерных коммуникаций)
	26	Озелененная территория общего пользования	1,33	1,2925 (техническая зона инженерных коммуникаций)
	28	Озелененная территория общего пользования	1,07	1,0673 (техническая зона инженерных коммуникаций)
<b>Итого:</b>			<b>51,99</b>	<b>10,479</b>

**5. Таблица «Перечень мероприятий по реализации проекта планировки территории ТПУ «Лесопарковая» и последовательность их выполнения»**

Реализация мероприятий предусмотрена в два этапа

№ п/п	Адрес объекта	Наименование	Единицы измерения	Проектные предложения	Этапы реализации
1	2	3	4	5	6
<b>Строительство объектов жилого и общественно-делового назначения</b>					
1	Варшавское шоссе, владение170Е	Строительство школы	общая площадь тыс.кв.м	5,25	1
2	Варшавское шоссе, владение170Е	Строительство многоквартирной жилой застройки с двумя встроенными дошкольными общеобразовательными организациями, амбулаторией и подземной парковкой	общая площадь тыс.кв.м	127,31	1
3	Участок севернее ст. м. «Лесопарковая»	Строительство многоярусной парковки на 350 машиномест	общая площадь тыс.кв.м,	12,25	1
4	34 км МКАД (внутренняя сторона), развязка на Северное Бутово)	Строительство подземного двухуровневого гаража	общая площадь тыс.кв.м	15,75	1
5	34 км МКАД (внутренняя сторона), развязка на Северное Бутово)	Организация плоскостной парковки (участок № 8)	га	0,25	1
6	34 км МКАД (внутренняя сторона), развязка на Северное Бутово)	Организация плоскостной парковки (участок № 9)	га	1,01	1
7	34 км МКАД (внутренняя сторона), развязка на Северное Бутово)	Организация плоскостной парковки (участок № 10)	га	1,68	1
8	34 км МКАД (внутренняя сторона), развязка на Северное Бутово)	Строительство надземного пешеходного перехода	общая площадь тыс.кв.м	3,3	1
<b>Строительство объектов транспортной инфраструктуры</b>					

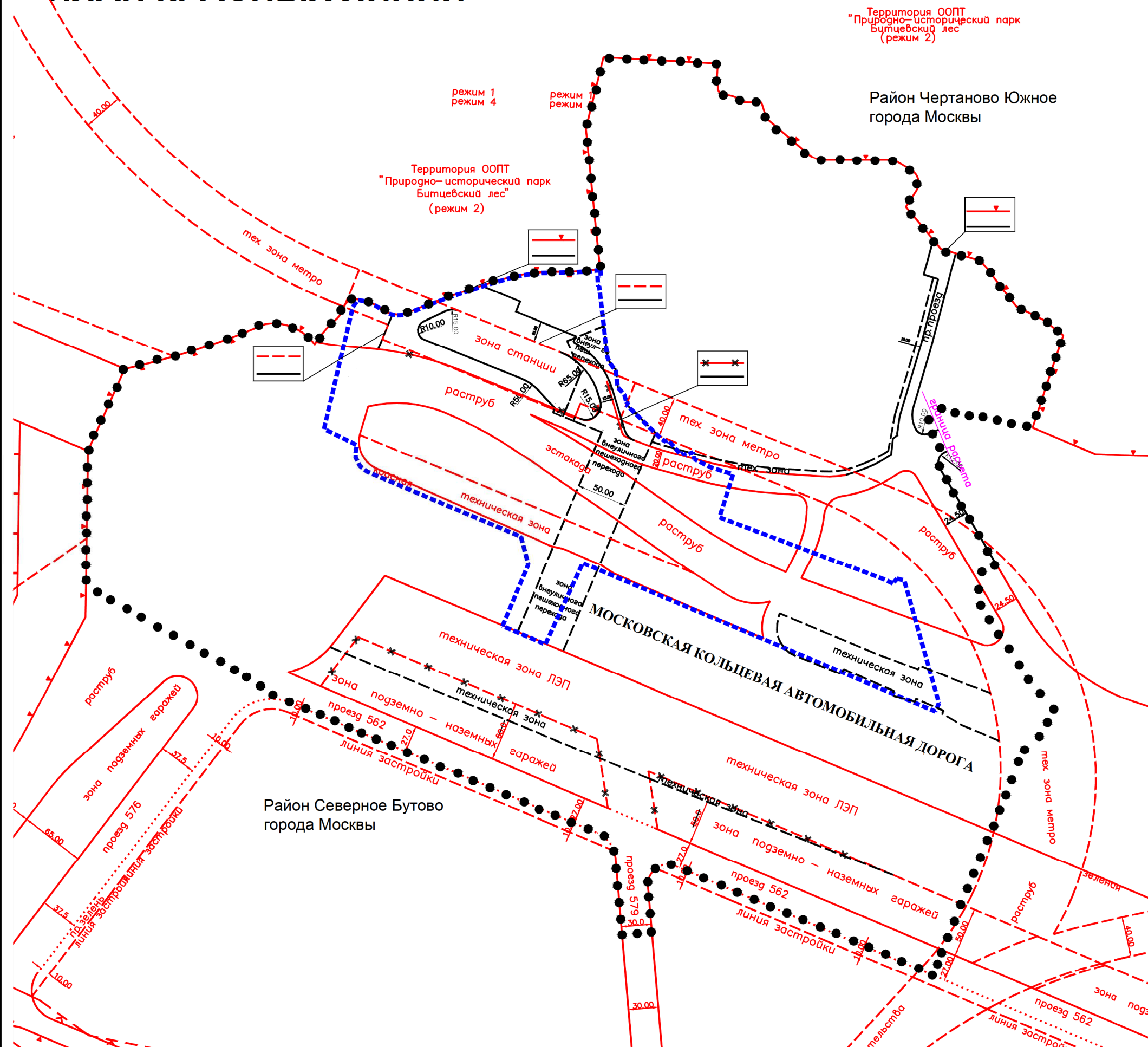
9	34 км МКАД (внутренняя сторона), развязка на Северное Бутово)	- формирование улично-дорожной сети для организации подъезда к перронам посадки/высадки пассажиров ГНПТ и другим объектам ТПУ «Лесопарковая»	кв.м	13 500	2
10	Варшавское шоссе, д. 170Г, вл. 1 стр. 1	- строительство проезда вдоль Наркологической больницы №17, обеспечивающий подъезд к проектируемой жилой застройке	кв.м	2 000	1
11	34 км МКАД (внутренняя сторона), развязка на Северное Бутово)	- реконструкция существующего проезда, трассируемого от МКАД до территории Наркологической больницы №17	кв.м	1 300	2
12	34 км МКАД (внутренняя сторона), развязка на Северное Бутово)	- перроны посадки высадки пассажиров, в т.ч. объекты технологии ТПУ	кв.м	6 300	2
13	34 км МКАД развязка на Северное Бутово)	- надземный пешеходный переход - пешеходная связь от надземного пешеходного перехода к остановочным пунктам по ул. Старобитцевская и жилому микрорайону	кв.м	3 300	1
				1 000	
14	34 км МКАД (внутренняя сторона), развязка на Северное Бутово)	- стоянка такси	кв.м	2 461	1
15	ТПУ «Лесопарковая»	- обустройство наземных пешеходных переходов	штук	3	1
				8	2
16	ТПУ «Лесопарковая»	- светофорные объекты	штук	3	2
17	ТПУ «Лесопарковая»	- наземные перехватывающие парковки	машино-мест	432	1
				380	2
Предложения по сохранению и развитию природных и озелененных территорий					







18	34 км МКАД (внутренняя сторона), развязка на Северное Бутово)	Новое озеленение участков с учетом предлагаемых категорий	га	4,42	1
19	34 км МКАД (внутренняя сторона), развязка на Северное Бутово)	Проведение работ по комплексному благоустройству озелененных территорий	га	1,22	1
20	34 км МКАД (внутренняя сторона), развязка на Северное Бутово)	Проведение агротехнических мероприятий по уходу за молодыми посадками и газоном в течение первых двух лет	га	4,42	1
<b>Показатели планируемого развития сетей и сооружений инженерно-технического обеспечения</b>					
21	-	Прокладка водопроводной сети Д=250мм	км	0,6	1
22	-	Перекладка участков Ясенеvского коллектора Д= 1400-1500 мм с выносом из зоны строительства УДС	км	0,7	1
23	-	Строительство канализационной сети местного значения для обеспечения проектируемой застройки Д=200-400 мм	км	1,6	1
24	-	Реконструкция (санация) сохраняемой сети местного значения Д=150-400 мм	км	1,1	1
25	-	Перекладка участка коллектора дождевой канализации Д= 1000 мм с выносом из зоны существующих зданий и строительства УДС	км	0,55	1
26	-	Устройство дождевой канализации Д=500-600 мм	км	0,3	1
27	-	Перекладка участка коллектора дождевой канализации Д= 1000 мм с выносом из зоны строительства УДС	км	0,45	1
28	-	Перекладка теплосети 2хДу300мм с выносом из зоны строительства УДС	км	0,3	1
29	-	Строительство тепловых сетей диаметром 2хДу250-100мм	км	0,6	1
30	-	Строительство распределительной подстанции (РТП)	шт	1	1
31	-	Строительство трансформаторной подстанции (2БКТП-1250)	шт	2	1

32	-	Строительство питающей кабельной линии (ПКЛ) -10 кВ	км	5,0	1
33	-	Строительство распределительной кабельной линии (РКЛ) -10 кВ	км	1,0	1
34		Установка телефонов	номер	2 200	1
35	-	Установка телефонов-автоматов	ед.	2	1
36	-	Строительство ОРШ	ед.	4	1
37		Перекладка участка телефонной канализации 30 отв.в связи со строительством УДС	км	0,3	1
38	-	Строительство телефонной канализации 1 отв.	км	0,9	1
<b>Объекты ГОиЧС</b>					
39	-	Защитные сооружения ГО (укрытие):	место	3 000	1

**Разработано в М1:2000**



-  красные линии
-  границы озелененных территорий , не входящих в природный комплекс Москвы
-  границы технических зон
-  границы особо охраняемых природных территорий

—x—x— красные линии улично-дорожной сети

—x—x— границы технических зон

— красные линии улично-дорожной сети  
- - - - - границы технических зон

■ ■ ■ ■ ■ ■ ■ ■ ■ ■ граница зоны планируемого размещения объектов  
транспортно-пересадочного узла

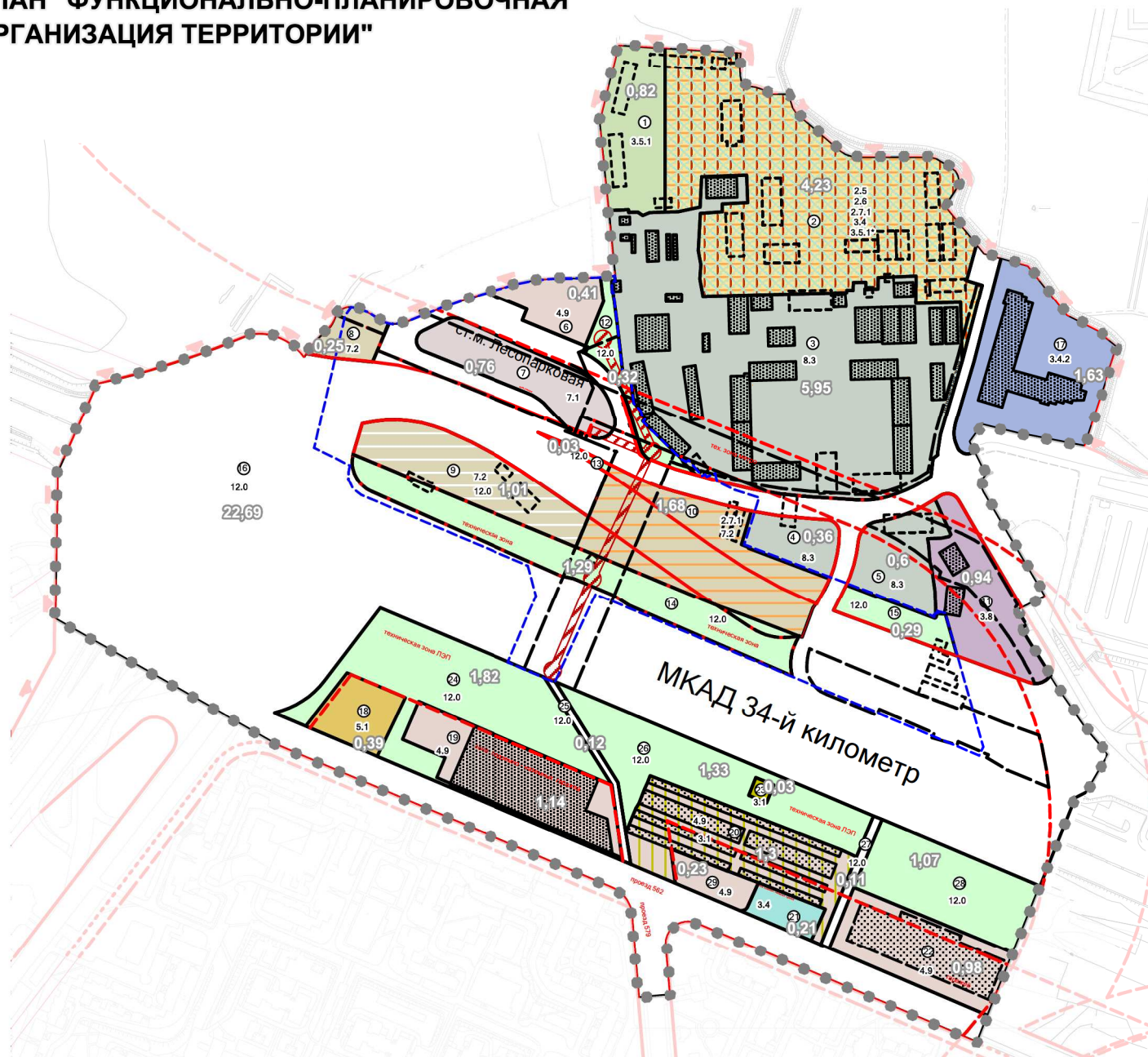
● ● ● ● ● граница подготовки проекта планировки

# ПЛАН "ФУНКЦИОНАЛЬНО-ПЛАНИРОВОЧНАЯ ОРГАНИЗАЦИЯ ТЕРРИТОРИИ"

Район Чертаново Южное  
города Москвы

Район Северное Бутово  
города Москвы

Разработано в М 1:2000



## УСЛОВНЫЕ ОБОЗНАЧЕНИЯ

### 1. ГРАНИЦЫ

- ● ( ) Граница подготовки проекта планировки
- Границы зон планируемого размещения объектов транспортно-пересадочного узла
- Границы зон планируемого размещения объектов федерального, регионального значения

### 2. ЛИНИИ ГРАДОСТРОИТЕЛЬНОГО РЕГУЛИРОВАНИЯ

Существующие:

- Красные линии
- Границы технических зон

Проектируемые:

- Красные линии
- Границы технических зон

### 3. УСТАНОВЛЕННЫЕ ВИДЫ ФУНКЦИОНАЛЬНОГО НАЗНАЧЕНИЯ УЧАСТКОВ ТЕРРИТОРИИ

- Среднеэтажная жилая застройка (2.5)
- Многоэтажная жилая застройка (высотная застройка) (2.6)
- Дошкольное, начальное и среднее общее образование (3.5.1)
- Здравоохранение (3.4)
- Стационарное медицинское обслуживание (3.4.2)
- Спорт (5.1)
- Автомобильный транспорт (7.2)
- Железнодорожный транспорт (7.1)
- Общественное управление (3.8)
- Обеспечение внутреннего правопорядка (8.3)
- Обслуживание автотранспорта (4.9)
- Коммунальное обслуживание (3.1)
- Объекты гаражного назначения (2.7.1)

Участки природного типа:

- Земельные участки (территории) общего пользования (озелененные территории) (12.0)

Участки прочих видов:

- Земельные участки (территории) общего пользования (территории улично-дорожной сети) (12.0)
- Зоны планируемого размещения надземных сооружений, в т.ч. с наземными частями
- Сносимые существующие здания, сооружения
- Существующие здания, сооружения

① Номера земельных участков на плане

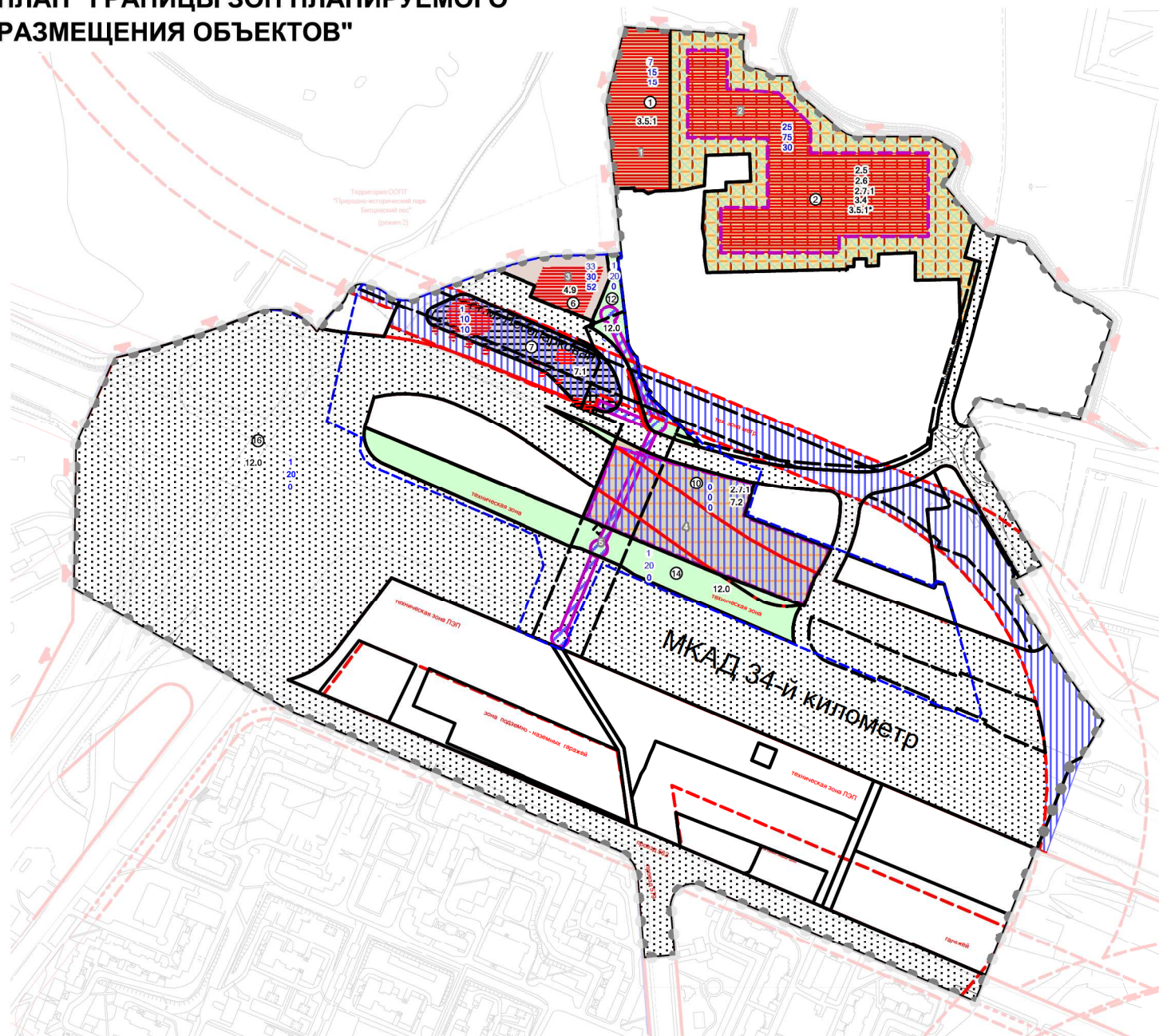
0.82 Площадь участка, га

\* Участки встроенных ДОО выделяются на последующих стадиях проектирования в соответствии с нормативами



# ПЛАН "ГРАНИЦЫ ЗОН ПЛАНИРУЕМОГО РАЗМЕЩЕНИЯ ОБЪЕКТОВ"

Район Чертаново Южное  
города Москвы  
Район Северное Бутово  
города Москвы  
Разработано в М 1:2000



## УСЛОВНЫЕ ОБОЗНАЧЕНИЯ

### 1. ГРАНИЦЫ

- Граница подготовки проекта планировки
- Границы планируемого размещения объектов транспортно-пересадочного узла
- Границы зон планируемого размещения объектов федерального, регионального значения

### 2. ЛИНИИ ГРАДОСТРОИТЕЛЬНОГО РЕГУЛИРОВАНИЯ

Существующие:

- Красные линии
- Границы технических зон

Проектируемые:

- Красные линии
- Границы технических зон

### 3. ЗОНЫ ПЛАНИРУЕМОГО РАЗМЕЩЕНИЯ ОБЪЕКТОВ ФЕДЕРАЛЬНОГО, РЕГИОНАЛЬНОГО ЗНАЧЕНИЯ

- Зоны планируемого размещения улично-дорожной сети
- Зоны планируемого размещения проездов, пешеходных проходов, площади
- Зоны озелененных территорий общего пользования
- Зоны планируемого размещения подземных сооружений, в т.ч. с наземными частями
- Зоны планируемого размещения надземных сооружений, в т.ч. с наземными частями

### 4. ГРАДОСТРОИТЕЛЬНЫЕ ХАРАКТЕРИСТИКИ И ПАРАМЕТРЫ ЗОН ПЛАНИРУЕМОГО РАЗМЕЩЕНИЯ ОБЪЕКТОВ

- Участки среднеэтажной жилой застройки
- Участки многоэтажной жилой застройки
- Участки учебно-воспитательного вида
- Участки транспортной инфраструктуры
- Участки территории улиц и дорог

- 2.6 Индекс вида разрешенного использования земельного участка
- 25 Предельная плотность застройки (тыс. кв. м/га)
- 56 Предельная высота застройки (м)
- 20 Предельная застроенность территории (%)

- Зона возможного размещения застройки, в т.ч. с подземными частями
- Зона возможного размещения подземных сооружений, в т.ч. с наземными частями
- Проектируемые надземные сооружения

- ① Номера земельных участков на плане
- 1 Номера объектов на плане

\* Участки встроенных ДОО выделяются на последующих стадиях проектирования в соответствии с нормативами

\*\* Параметры по существующему использованию

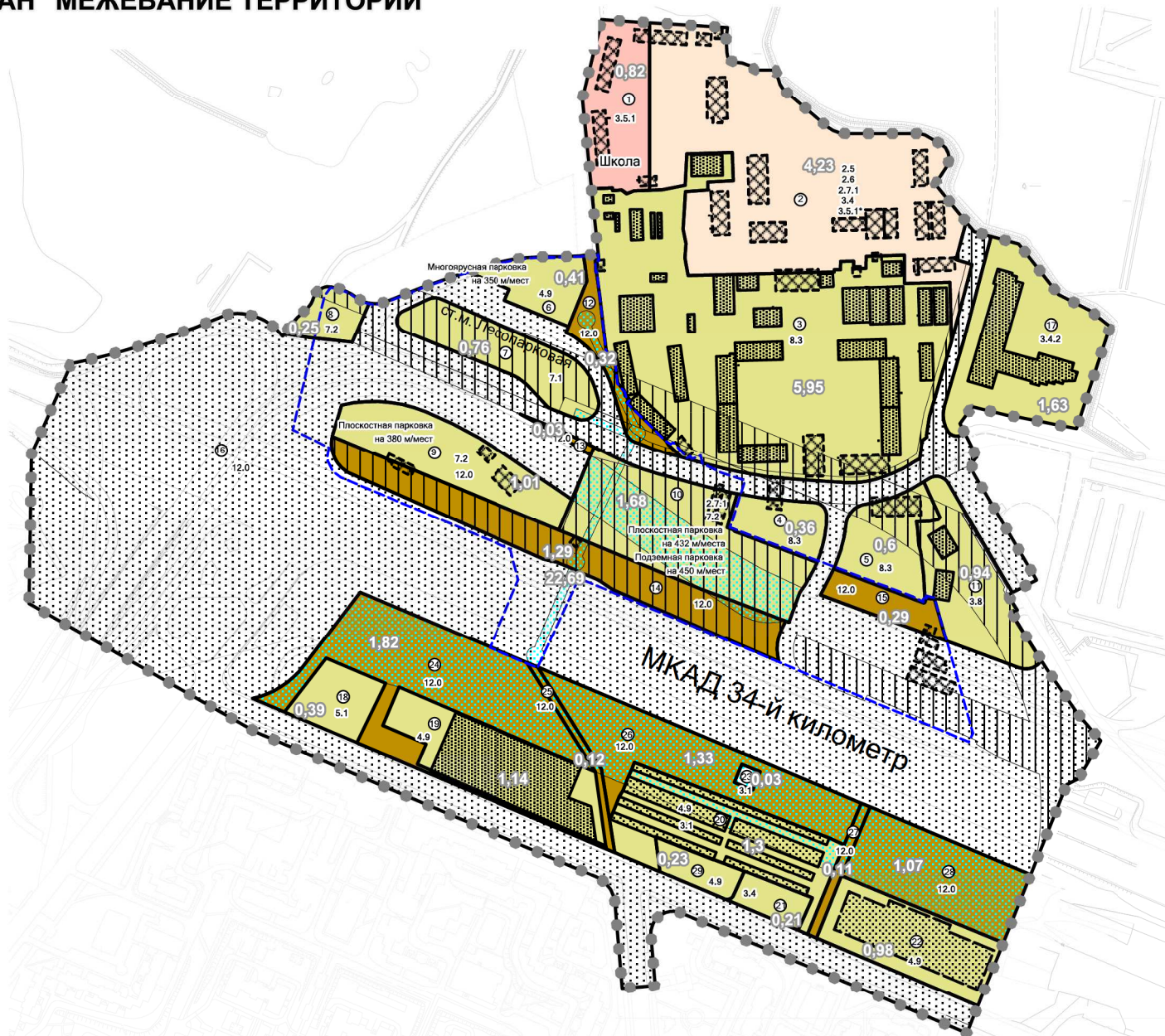


## ПЛАН "МЕЖЕВАНИЕ ТЕРРИТОРИИ"

Район Чертаново Южное  
города Москвы

Район Северное Бутово  
города Москвы

Разработано в М 1:2000



## УСЛОВНЫЕ ОБОЗНАЧЕНИЯ

## 1. ГРАНИЦЫ

- Граница подготовки проекта планировки
- Зоны планируемого размещения объектов транспортного узла

## 2. Территории земельных участков

2.1. Территории земельных участков, частей земельных участков зданий, сооружений

- Территории земельных участков, частей земельных участков жилых зданий, свободные от обременений
- Территории земельных участков, частей земельных участков нежилых зданий, свободные от обременений
- Территории земельных участков школ и детских дошкольных учреждений

2.2. Территории земельных участков, частей земельных участков общего пользования

- Улично-дорожной сети
- Территории общего пользования в т.ч. участки проездов, проходов, зеленых насаждений
- Территории частей земельных участков, предлагаемые к обременению сервитутом для прохода или проезда через земельный участок (зоны действия публичного сервитута)

2.3. Территории частей земельных участков, предлагаемые к обременению условиями использования подземного пространства

2.4. Территории частей земельных участков, предлагаемые к обременению условиями использования воздушного пространства

## 4. ХАРАКТЕРИСТИКИ ЗАСТРОЙКИ

- Существующая застройка
- Сносимая застройка

① Номера земельных участков на плане

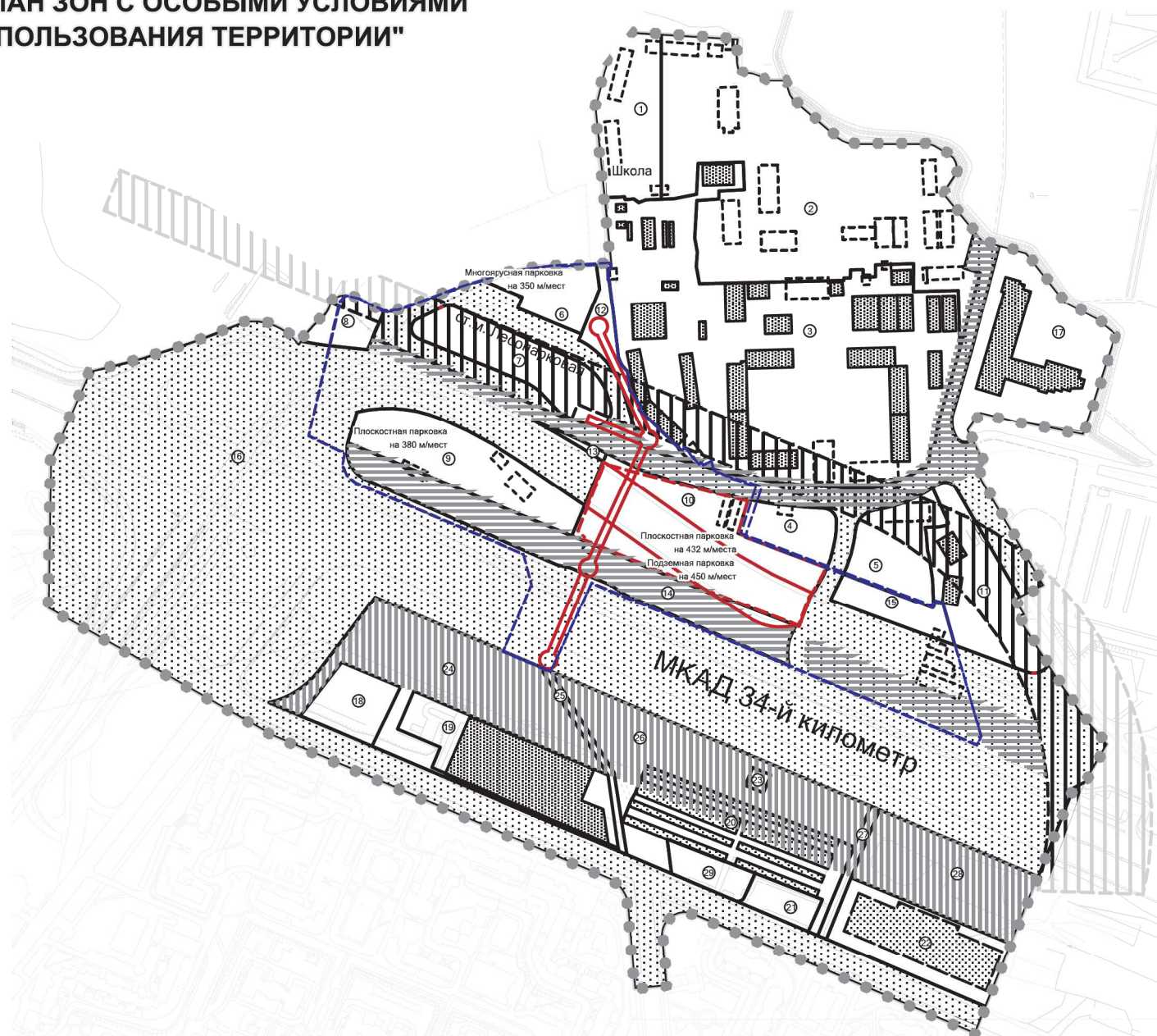
\* Участки встроенных ДОО выделяются на последующих стадиях проектирования в соответствии с нормативами

# "ПЛАН ЗОН С ОСОБЫМИ УСЛОВИЯМИ ИСПОЛЬЗОВАНИЯ ТЕРРИТОРИИ"

Район Чертаново Южное  
города Москвы

Район Северное Бутово  
города Москвы

Разработано в М 1:2000



## УСЛОВНЫЕ ОБОЗНАЧЕНИЯ

### 1. ГРАНИЦЫ

- — граница подготовки проекта планировки
- граница зон планируемого размещения объектов транспортно-пересадочного узла
- границы зон планируемого размещения объектов федерального, регионального значения

### 2. ТЕРРИТОРИИ С ОСОБЫМИ УСЛОВИЯМИ И ОГРАНИЧЕНИЯМИ ИСПОЛЬЗОВАНИЯ ЗЕМЕЛЬНЫХ УЧАСТКОВ И ОБЪЕКТОВ КАПИТАЛЬНОГО СТРОИТЕЛЬСТВА

- Техническая (охранная) зона подземных инженерных коммуникаций
- Техническая (охранная) зона надземных инженерных коммуникаций
- Техническая и охранная зона метрополитена
- Зоны планируемого размещения улично-дорожной сети

### 3. ЗДАНИЯ И СООРУЖЕНИЯ

- Сносимые существующие здания и сооружения
- Сохраняемые здания, сооружения
- Проектируемые подземные сооружения
- Проектируемые надземные сооружения

### 4. НУМЕРАЦИЯ НА ПЛАНЕ

- ① — Номера земельных участков на плане