

ПРАВИТЕЛЬСТВО МОСКВЫ

ПОСТАНОВЛЕНИЕ

Об утверждении проекта планировки территории линейного объекта участка улично-дорожной сети – автомобильной дороги от 53 км МКАД до деревни Сколково с подъездами в Одинцовском муниципальном районе Московской области (в границах города Москвы)

В соответствии с Градостроительным кодексом Российской Федерации, Градостроительным кодексом города Москвы и постановлением Правительства Москвы от 6 апреля 2010 г. № 270-ПП «Об утверждении Положения о составе, порядке подготовки, согласования и представления на утверждение проектов планировки территорий в городе Москве», а также в целях обеспечения транзитного сообщения между территориями Московской области **Правительство Москвы постановляет:**

1. Утвердить проект планировки территории линейного объекта участка улично-дорожной сети – автомобильной дороги от 53 км МКАД до деревни Сколково с подъездами в Одинцовском муниципальном районе Московской области (в границах города Москвы) (приложение).

2. Контроль за выполнением настоящего постановления возложить на заместителя Мэра Москвы в Правительстве Москвы по вопросам градостроительной политики и строительства Хуснуллина М.Ш.

Мэр Москвы

С.С.Собянин

ПРОЕКТ ПЛАНИРОВКИ

территории линейного объекта участка улично-дорожной сети – автомобильной дороги от 53 км МКАД до деревни Сколково с подъездами в Одинцовском муниципальном районе Московской области (в границах города Москвы)

1. Пояснительная записка

Проект планировки территории линейного объекта участка улично-дорожной сети – автомобильной дороги от 53 км МКАД до деревни Сколково с подъездами в Одинцовском муниципальном районе Московской области (в границах города Москвы) (далее — проект планировки) подготовлен в соответствии с Генеральным планом города Москвы, утвержденным Законом города Москвы от 5 мая 2010 г. № 17 «О Генеральном плане города Москвы» и распоряжением Москомархитектуры от 20 января 2017 г. № 2 «О подготовке проекта планировки территории линейного объекта участка улично-дорожной сети от 53 км МКАД до деревни Сколково с подъездами в Одинцовском муниципальном районе Московской области (в границах города Москвы)».

Строительство автомобильной дороги связано с необходимостью организации подъезда к Московской школе управления «Сколково», улучшением транспортного обслуживания городского поселения Новоивановское и городского поселения Заречье Одинцовского муниципального района Московской области.

Планируемая автомобильная дорога планируется по параметрам:

- на участке 53 км МКАД – Сколково (Сколковское шоссе): протяженность – 1,4 км, категория – магистральная дорога регулируемого движения, количество полос движения – 2-6, ширина полосы движения – 3,75 м;
- на участке Сколковское шоссе – р.п. Заречье: протяженность – 1,55 км, категория – главная улица, количество полос движения – 2-3, ширина полосы движения – 3,5 м.

Общая протяженность автомобильной дороги – 2,95 км.

На примыкании к транспортной развязке на Московской кольцевой автомобильной дороге (МКАД) планируется расширение проезжей части до 6 полос движения (по 3 полосы движения в каждом направлении).

Для организации беспрепятственного движения транспорта по направлениям МКАД – деревня Сколково и МКАД – рабочий поселок Заречье планируется путепровод тоннельного типа со следующими параметрами:

- на путепроводе: число полос движения – 3; ширина полосы движения – 3,75 м;

- под путепроводом: число полос движения – 2; ширина полосы движения – 3,75 м.

Для организации подъезда к Московской школе управления «Сколково» планируется устройство тоннеля с односторонним движением транспорта по направлению МКАД – Сколковское шоссе – Московская школа управления «Сколково» со следующими параметрами: число полос движения – 1; ширина полосы движения – 5,5 м.

В месте примыкания к Сколковскому шоссе подъездной дороги к Международному университету планируется устройство саморегулируемого кольцевого пересечения с дополнительной организацией съезда к территории планируемой под размещение гольф-клуба.

На участке дороги Сколковское шоссе – р.п. Заречье на пересечении с рекой Сетунь планируется реконструкция мостового перехода по параметрам: число полос движения – 3; ширина полосы движения – 3,5 м.

Установка опор освещения планируется на всем протяжении автомобильной дороги. На участках с четырьмя и шестью полосами движения – по обе стороны от проезжей части, на участках с двумя полосами движения – с одной стороны от проезжей части.

Проект планировки автомобильной дороги выполнен с учетом транспортного обслуживания существующих и планируемых объектов различного назначения, расположенных на прилегающих к дороге территориях.

На участке 53 км МКАД – Сколково планируется к реконструкции и строительству 8 примыканий:

- съезд № 1 (справа) – организация съезда к ГГРП (ГРС) «Соколовская»;
- съезд № 2 (слева) – реконструкция съезда к рабочему поселку Заречье;
- съезд № 3 (справа) – реконструкция съезда к телецентру НТВ;
- съезд № 4 (справа) – реконструкция съезда к кладбищу;
- съезд № 5 (слева) – реконструкция съезда к Московской школе управления «Сколково»;
- съезд № 6 (справа) – реконструкция съезда к деревне Марфино;
- съезд № 7 (слева) – реконструкция съезда к Международному университету;
- съезд № 8 (справа) – организация съезда к гольф-клубу.

На участке Сколковское шоссе – р.п. Заречье (ул. Весенняя) планируется к реконструкции и строительству трёх примыканий:

- съезд № 1 (слева) – организация съезда на территорию проектируемого бизнес-парка;
- съезд № 2 (справа) – организация съезда к Московской школе управления «Сколково»;
- съезд № 3 (слева) – организация съезда к территории проектируемого бизнес-парка;

Въезд на территорию Московской школы управления «Сколково» со стороны МКАД планируется через тоннель, с организацией одностороннего движения. На остальных участках автомобильной дороги движение транспорта планируется в двух направлениях.

В районе въезда-выезда на территорию Московской школы управления «Сколково» (съезд 5) планируется устройство светофорного объекта с пешеходным вызывным устройством.

На остальных перекрёстках движение автомобильного транспорта саморегулируемое, с приоритетным направлением по планируемой автомобильной дороге.

По автомобильной дороге планируется движение общественного пассажирского транспорта (автобуса) с организацией шести остановочных пунктов (четырёх – на участке «53 км МКАД – Сколково», двух – на участке «Сколковское шоссе – р.п. Заречье»). Остановочные пункты планируются с обустройством заездных карманов, посадочных площадок и павильонов для ожидания пассажиров.

Для организации безопасного движения пешеходов на всем протяжении планируемой автомобильной дороги предусмотрено устройство тротуаров шириной – 1,5-2,25 м.

В местах пересечения потоков автомобильного и пешеходного движения запланировано устройство наземных пешеходных переходов.

Между автобусными остановками, расположенными на участке «53 км МКАД – Сколково» к востоку от примыкания участка дороги «Сколковское шоссе – р.п. Заречье», запланирован внеуличный пешеходный переход.

Также проектом планировки предусмотрен подъезд к Инновационному центру «Сколково». Планировочное решение планируемого подъезда увязано с планируемым линейным объектом регионального значения для строительства подъезда к Инновационному центру «Сколково» от транспортной развязки на 50 км МКАД в Одинцовском муниципальном районе Московской области, в части организации движения транспорта, по количеству полос движения транспорта, по размещению объектов инженерной инфраструктуры.

Подъездная автомобильная дорога на территорию Инновационного центра «Сколково» запроектирована по параметрам: протяженность 380,0 м, число полос движения – 2; ширина полосы движения – 3,75 м. Также проектом планировки предусмотрена реконструкция существующей автомобильной дороги вдоль юго-восточной границы Инновационного центра «Сколково», по параметрам: протяженность 680,0 м, число полос движения – 2 и шириной проезжей части 10,5 – 15,0 м.

В месте пересечения планируемой автомобильной дороги подъезда к Инновационному центру «Сколково» и реконструируемой автомобильной дороги предусмотрено круговая организация движения транспорта с количеством полос для движения транспорта – 2, шириной проезжей части 12,0 м.

Строительство автомобильной дороги потребует перекладки подземных инженерных коммуникаций.

2. Основные планировочные характеристики проекта планировки участка линейного объекта улично-дорожной сети

№ п/п	Перечень основных требований	Содержание требований
1	2	3
1	Основание разработки проекта планировки	1. Закон города Москвы от 5 мая 2010 г. № 17 «О Генеральном плане города Москвы». 2. Распоряжение Москомархитектуры от 20 января 2017 г. № 2 «О подготовке проекта планировки территории линейного объекта участка улично-дорожной сети от 53 км МКАД до деревни Сколково с подъездами в Одинцовском муниципальном районе Московской области (в границах города Москвы)»
2	Перечень проектов, выполненных на прилегающую территорию	1. Постановление Правительства Москвы от 26 декабря 2000 г. № 1001 «О проекте планировки квартала 95 района Можайский Западного административного округа». 2. Постановление Правительства Москвы от 25 декабря 2012 г. № 820-ПП «Об утверждении проекта планировки участка линейного объекта улично-дорожной сети - транспортной развязки на пересечении МКАД с Можайским шоссе». 3. Постановление Правительства Москвы от 27 июля 2015 г. № 462-ПП «Об утверждении проекта планировки территории линейного объекта участка улично-дорожной сети - участка МКАД от Ленинского проспекта до Можайского шоссе». 4. Постановление Правительства Москвы от 6 марта 2013 г. № 138-ПП «Об утверждении проекта планировки участка линейного объекта улично-дорожной сети - участка Северо-Западной хорды от МКАД до Дмитровского шоссе (поперечное направление в западном секторе города Москвы от Ярославского шоссе до Сколковского шоссе»
3	Категория линейного объекта	На участке 53 км МКАД – Сколково (Сколковское шоссе) – магистральная дорога регулируемого движения; На участке Сколковское шоссе – р.п. Заречье (ул. Весенняя) – главная улица.
4	Вид работ	Реконструкция, строительство

5	Краткое описание транспортно-планировочного решения	Реконструкция автомобильной дороги 53 км МКАД – Сколково (Сколковское шоссе) и ул. Весенней. Строительство путепровода тоннельного типа для организации беспрепятственного движения транспорта по направлениям МКАД – деревня Сколково и МКАД – рабочий поселок Заречье. Устройство тоннеля с односторонним движением транспорта по направлению МКАД – Сколковское шоссе – Московская школа управления «Сколково». В месте примыкания к Сколковскому шоссе подъездной дороги к Международному университету планируется устройство саморегулируемого кольцевого пересечения
6	Планировочные показатели линейного объекта	
6.1	На участке «53 км МКАД – Сколково» (Сколковское шоссе)	Реконструкция, строительство
	Протяженность	1400 м
	Количество полос движения	На примыкании к транспортной развязке на Московской кольцевой автомобильной дороге (МКАД) по 3 полосы в каждом направлении. Далее по 1 полосе движения в каждом направлении
	Движение наземного общественного транспорта	Предусматривается
	Тротуары	1,50-2,25 м
6.2	На участке «Сколковское шоссе – р.п. Заречье»	Реконструкция
	Протяженность	340 м
	Количество полос движения	по 1 в каждом направлении
	Движение наземного общественного транспорта	Предусматривается
	Тротуары	1,50-2,25 м
6.3	Подъезд к Инновационному центру «Сколково»	Строительство
	Протяженность	380 м
	Количество полос движения	по 1 в каждом направлении
	Движение наземного общественного транспорта	Предусматривается
	Тротуары	1,50-2,25 м
6.4	Автомобильная дорога вдоль юго-восточной границы Инновационного центра «Сколково»	Реконструкция
	Протяженность	680 м
	Количество полос движения	по 1-2 в каждом направлении
	Движение наземного общественного транспорта	Предусматривается
	Тротуары	1,50-2,25 м
7	Светофорные объекты	Предусматриваются

7.1	Внеуличные пешеходные переходы	Один подземный пешеходный переход между автобусными остановками, расположенными на участке 53 км МКАД – Сколково к востоку от примыкания участка дороги Сколковское шоссе – р.п. Заречье
7.2	Наземные пешеходные переходы	Предусматриваются
7.3	Тротуары	Средства организации движения транспорта и пешеходов, в том числе для маломобильных групп населения в соответствии со СНиП 35-01-2001 «Доступность зданий и сооружений для маломобильных групп населения» и в соответствии с ВСН 62-91* «Проектирование среды жизнедеятельности с учетом потребности инвалидов и маломобильных групп населения». В местах пересечения пешеходных путей с проезжей частью улиц и дорог предусматривается пониженный борт
8	Установление технических зон подземных коммуникаций	Не требуется
9	Изменения границ природных и озелененных территорий	Не требуется
10	Изъятие или изменение существующих границ участков землепользований	Требуется (см. План «Межевание территории»)

3. Таблица «Участки территории (зоны) планируемого размещения объектов» к плану «Границы зон планируемого размещения объектов»

№ п/п	№ на плане	Назначение зоны планируемого размещения	Наименование объекта	Характеристики объекта	
				Максимальная площадь, м ²	Максимальная протяженность, м
1	2	3	4	5	6
1	1	Зона планируемого размещения наземного сооружения	53 км МКАД – Сколково (Сколковское шоссе)	60349,40	1400,00
2	2	Зона планируемого размещения наземного сооружения	Сколковское шоссе – р.п. Заречье (ул. Весенняя)	2616,50	340,00
3	3	Зона планируемого размещения надземного сооружения	Путепровод тоннельного типа над 53 км МКАД – Сколково	166,95	12,60
4	4	Зона планируемого размещения подземного сооружения	Тоннель по направлению подъезда к Московской школе управления Сколково	6256,8	632,0
5	5	Зона внеуличного пешеходного перехода	Подземный пешеходный переход через автомобильную дорогу 53 км МКАД – Сколково	149,2	37,3
6	6	Зона размещения инженерной инфраструктуры	Инженерная инфраструктура	49588,0	-
7	7	Зона планируемого размещения надземного сооружения	Подъезд к Инновационному центру «Сколково», Автомобильная дорога вдоль юго-восточной границы Инновационного центра «Сколково»	57406,0	1060,0

4. Характеристика земельных участков
к плану "Межевание территории"

№ участка на плане	Кадастровый номер	Адресные ориентиры	Образуемые земельные участки		Примечание
			Назначение образуемого земельного участка	Площадь формируемого земельного участка, кв.м.	
1	2	3	4	5	6
1	77:07:0008004:8071	г Москва, МКАД (Запад), ЗУ 07/77/00633 в составе уч.4070 перечня ЗУ существующей УДС От границы с ЗУ 07/77/00624 (МКАД (Запад)), совпадающей с кад.границей (с кв.77:07:08005), проходящей по оси Сколковское шоссе до границы с ЗУ 07/77/00630 (МКАД (Запад)), совпадающей с кад.границей (с кв.77:07:08001), проходящей по оси	для эксплуатации улично-дорожной сети	207175	граница земельного участка с кадастровым номером 77:07:0008004:8071 пересекается с границами земельных участков с кадастровыми номерами: 77:07:0008004:49, 77:07:0008004:47, 50:20:0020109:77
			Автомобильный транспорт (7.2), Территория общего пользования (12.0)	2758	
			Коммунальное обслуживание (3.1)	2238	
2	77:15:0020109:356	г Москва	Для последующего строительства объединенного телевизионного комплекса	124922	
			Автомобильный транспорт (7.2), Территория общего пользования (12.0)	605	
			Коммунальное обслуживание (3.1)	2803	
3	77:15:0020109:340	г Москва, д Марфино	для последующего строительства объединенного телевизионного комплекса	53398	
			Автомобильный транспорт (7.2), Территория общего пользования (12.0)	2148	
			Коммунальное обслуживание (3.1)	687	
4	50:20:0020109:77	Город Москва,с/о Новоивановский, в районе п. Заречье	Автомобильный транспорт (7.2), Территория общего пользования (12.0)	1403	
5	50:20:0020202:509	город Москва, в районе п. Заречье	Автомобильный транспорт (7.2), Территория общего пользования (12.0)	2961	
6	50:20:0020202:511	город Москва, в районе п. Заречье	Коммунальное обслуживание (3.1)	13	
7	50:20:0020202:512	город Москва, в районе п. Заречье	Для размещения административно-общественного и торгово-автосервисного многофункционального комплекса	513	
			Коммунальное обслуживание (3.1)	394	
8	77:15:0020202:1	город Москва, в районе п. Заречье	для размещения административно-общественного и торгово-автосервисного многофункционального комплекса	82480	
			Автомобильный транспорт (7.2), Территория общего пользования (12.0)	232	
			Коммунальное обслуживание (3.1)	7704	
9	50:20:0020202:510	город Москва, в районе п. Заречье	Для размещения административно-общественного и торгово-автосервисного многофункционального комплекса	23	
			Автомобильный транспорт (7.2), Территория общего пользования (12.0)	1323	
10	50:20:0020202:483	город Москва, рп. Заречье	Для жилищного строительства	5	
			Автомобильный транспорт (7.2), Территория общего пользования (12.0)	232	
11	50:20:0020202:482	город Москва, рп. Заречье	для жилищного строительства	11582	
			Коммунальное обслуживание (3.1)	701	

12	50:20:0020202:184	город Москва, с/о Новоивановский, в районе рп.Заречье	Для размещения многоэтажной жилой застройки с объектами инфраструктуры	6240	
			Автомобильный транспорт (7.2), Территория общего пользования (12.0)	75	
			Коммунальное обслуживание (3.1)	317	
13	50:20:0020202:191	город Москва, рп. Заречье	Для размещения многофункционального административно-торгового и производственно-складского комплекса	4912	
			Автомобильный транспорт (7.2), Территория общего пользования (12.0)	1645	
			Коммунальное обслуживание (3.1)	907	
14	50:20:0020202:507	город Москва, в районе д.Марфино	Для размещения объектов среднего профессионального и высшего профессионального образования	69704	
			Автомобильный транспорт (7.2), Территория общего пользования (12.0)	3143	
			Коммунальное обслуживание (3.1)	2634	
15	50:20:0020202:506	город Москва, в районе д.Марфино	Автомобильный транспорт (7.2), Территория общего пользования (12.0)	120	
16	77:15:0020109:314	г. Москва, П Новоивановское, д. Марфино	Для строительства жилого комплекса этажностью не более двух этажей с многофункциональной инфраструктурой	164	
			Коммунальное обслуживание (3.1)	391	
17	77:15:0020109:315	г. Москва, П Новоивановское, д. Марфино	Для строительства жилого комплекса этажностью не более двух этажей с многофункциональной инфраструктурой	29907	
			Коммунальное обслуживание (3.1)	2643	
18	50:20:0020109:115	город Москва, п Новоивановское, в районе д.Марфино	для сельскохозяйственного производства	1750	
			Коммунальное обслуживание (3.1)	243	
20	77:15:0020109:349	Москва, д Сколково	для строительства комплекса, включающего в себя гольф-поле с объектами инфраструктуры и индивидуальной жилой застройкой	94985	
			Автомобильный транспорт (7.2), Территория общего пользования (12.0)	13	
			Коммунальное обслуживание (3.1)	7561	
21	77:15:0000000:1	г. Москва, деревня Сколково	объекты размещения помещений и технических устройств открытых спортивных сооружений ограниченного посещения (1.2.17)	778915	
			Коммунальное обслуживание (3.1)	1796	
22	77:07:0008005:135	г Москва, МКАД (Запад), ЗУ 07/77/00624 в составе уч.4070 перечня ЗУ существующей УДС от границы с ЗУ 07/77/00622 (МКАД (Запад)), совпадающей с кад.границей (с кв.77:07:12003), проходящей по оси р. Сетунь до границы с ЗУ 07/77/00633 (МКАД (Запад)), совпадающей с кад.границей (с кв.77:07:08004), проходящей по оси Сколковское шоссе	эксплуатации улично-дорожной сети	49665	граница земельного участка с кадастровым номером 77:07:0008005:135 пересекается с границами земельных участков с кадастровыми номерами: 50:20:0020202:509, 50:20:0020202:512
			Автомобильный транспорт (7.2), Территория общего пользования (12.0)	1509	
			Коммунальное обслуживание (3.1)	1301	

23	формируемый земельный участок	г. Москва	Автомобильный транспорт (7.2), Территория общего пользования (12.0)	44881	
24	формируемый земельный участок	г. Москва	Автомобильный транспорт (7.2), Территория общего пользования (12.0)	11	
25	формируемый земельный участок	г. Москва	Автомобильный транспорт (7.2), Территория общего пользования (12.0)	4	
26	формируемый земельный участок	г. Москва	Коммунальное обслуживание (3.1)	28	
27	формируемый земельный участок	г. Москва	Коммунальное обслуживание (3.1)	27	
28	формируемый земельный участок	г. Москва	Коммунальное обслуживание (3.1)	93	
29	формируемый земельный участок	г. Москва	Коммунальное обслуживание (3.1)	67	
30	формируемый земельный участок	г. Москва	Коммунальное обслуживание (3.1)	72	
31	формируемый земельный участок	г. Москва	Коммунальное обслуживание (3.1)	2612	
32	формируемый земельный участок	г. Москва	Коммунальное обслуживание (3.1)	7283	
33	формируемый земельный участок	г. Москва	Коммунальное обслуживание (3.1)	38	
34	формируемый земельный участок	г. Москва	Коммунальное обслуживание (3.1)	21	
35	формируемый земельный участок	г. Москва	Коммунальное обслуживание (3.1)	95	
36	формируемый земельный участок	г. Москва	Коммунальное обслуживание (3.1)	288	
37	50:20:0000000:114	город Москва, в районе дер.Марфино, Новоивановского поселения	для сельскохозяйственного производства	5972	
			Автомобильный транспорт (7.2), Территория общего пользования (12.0)	1	
			Коммунальное обслуживание (3.1)	5576	
38	77:15:0020321:336	г. Москва, в районе д. Немчиново	Для сельскохозяйственного производства	321620	
			Автомобильный транспорт (7.2), Территория общего пользования (12.0), Коммунальное обслуживание (3.1)	40362	
39	77:15:0020321:338	г. Москва, в районе д. Немчиново	Автомобильный транспорт (7.2), Территория общего пользования (12.0), Коммунальное обслуживание (3.1)	29915	
40	77:15:0020321:198	г. Москва, д. Сколково	Для объектов жилой застройки	37066	
			Автомобильный транспорт (7.2), Территория общего пользования (12.0), Коммунальное обслуживание (3.1)	512	
41	77:15:0020321:222	г. Москва	Для объектов жилой застройки	7395	
			Автомобильный транспорт (7.2), Территория общего пользования (12.0), Коммунальное обслуживание (3.1)	654	
42	77:15:0020321:179	г. Москва, д. Сколково	Для объектов жилой застройки	19010	
			Автомобильный транспорт (7.2), Территория общего пользования (12.0), Коммунальное обслуживание (3.1)	533	
43	77:15:0020321:335	г. Москва, в районе д. Немчиново	Для сельскохозяйственного производства	9754	
			Автомобильный транспорт (7.2), Территория общего пользования (12.0), Коммунальное обслуживание (3.1)	113	

"План красных линий"

Лист 1

Лист 1

Лист 2

Лист 3

Лист 4

Существующие линии градостроительного регулирования:

— красные линии

Устанавливаемые линии градостроительного регулирования:

●●●●●●●● граница подготовки проекта планировки

— граница города Москвы

Можайский район города Москвы
Западный административный округ

а/д М-1 "Беларусь"

Московская кольцевая
автомобильная дорога (МКАД)

а/д М-3 "Украина"

"План красных линий"

Лист 2

Лист 1

Лист 2

Лист 3

Лист 4

Существующие линии градостроительного регулирования:

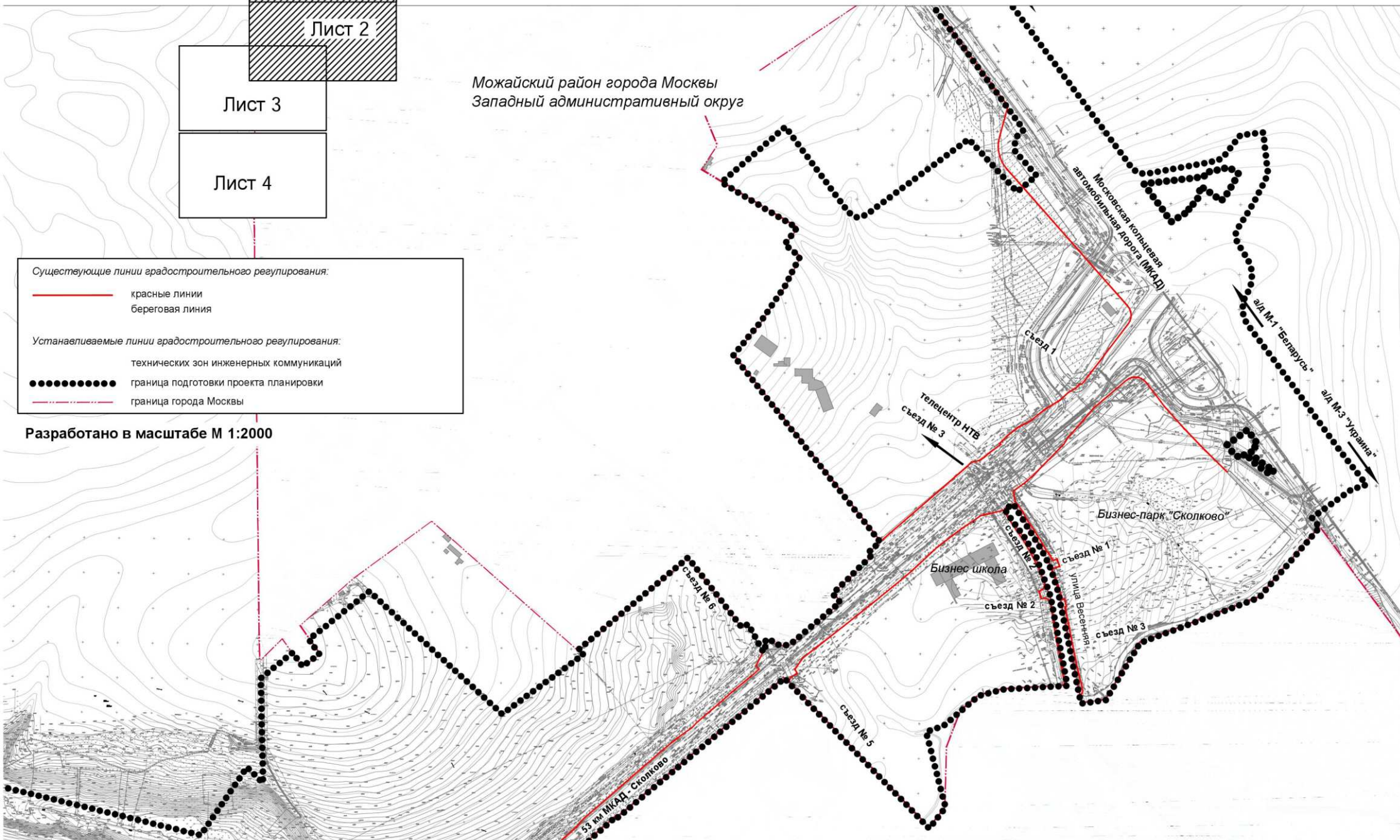
— красные линии
— береговая линия

Устанавливаемые линии градостроительного регулирования:

— технических зон инженерных коммуникаций
— граница подготовки проекта планировки
— граница города Москвы

Разработано в масштабе М 1:2000

Можайский район города Москвы
Западный административный округ



Лист 1

"План красных линий"

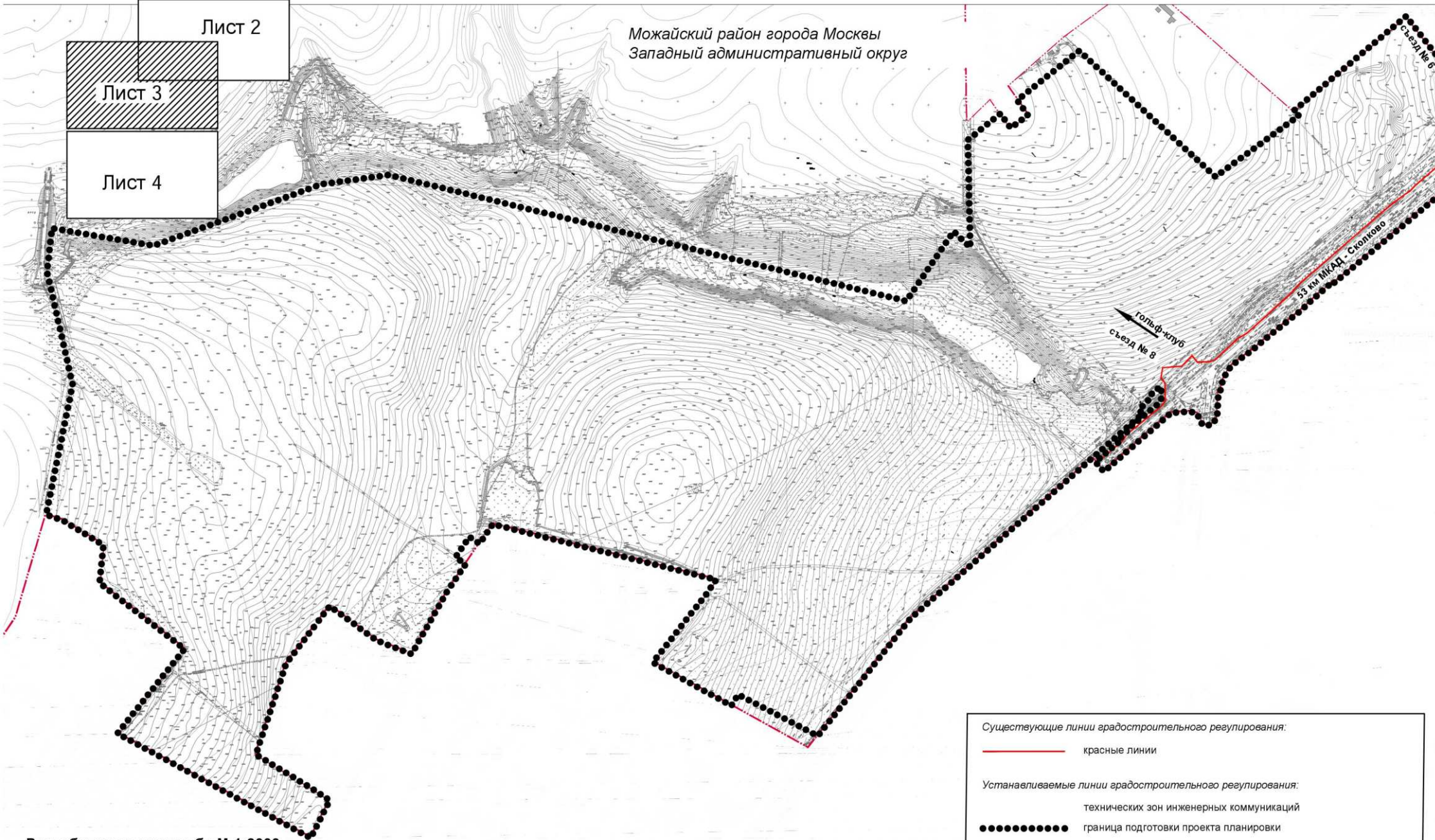
Лист 3

Лист 2

Лист 3

Лист 4

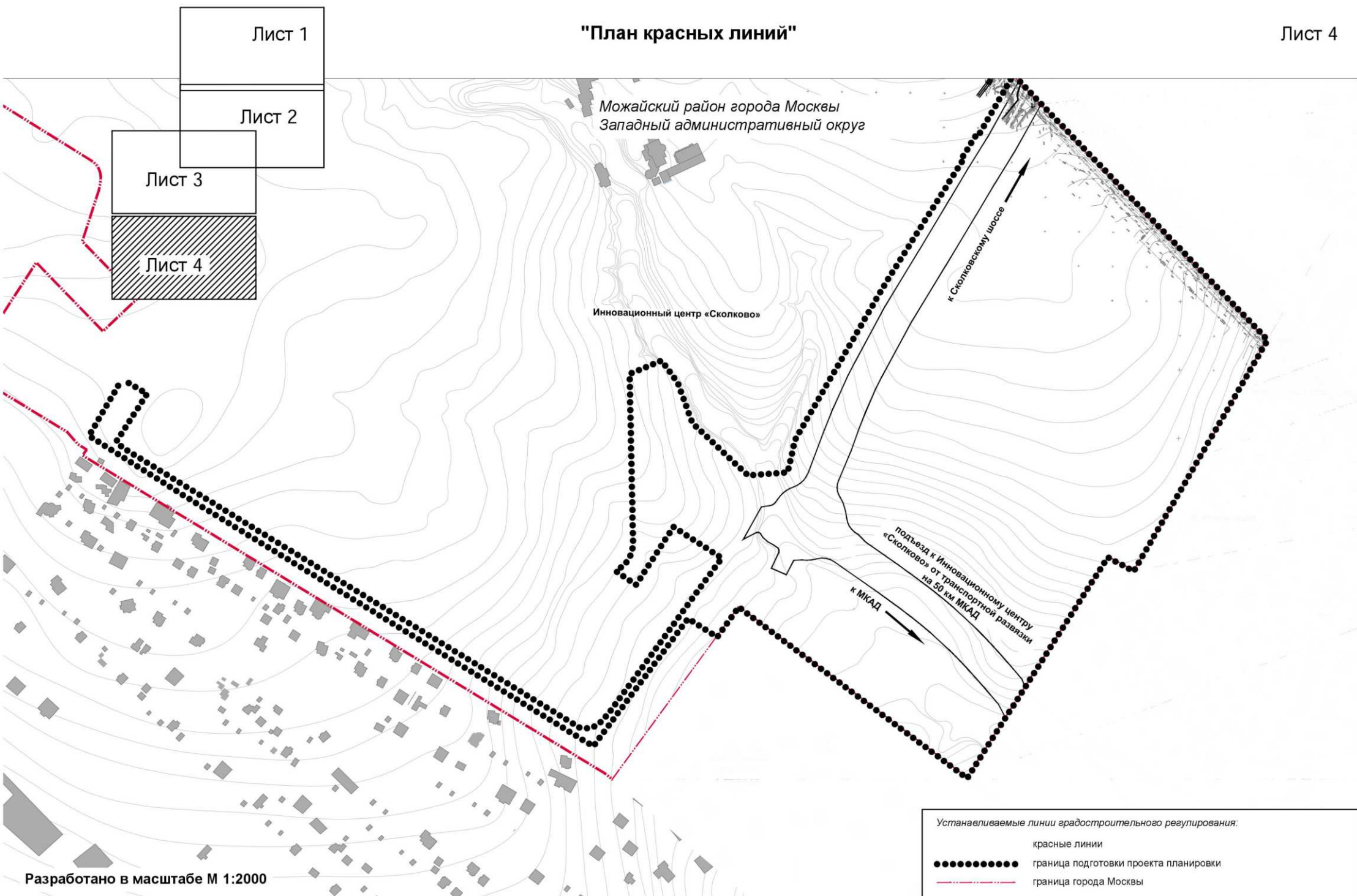
Можайский район города Москвы
Западный административный округ



Разработано в масштабе М 1:2000

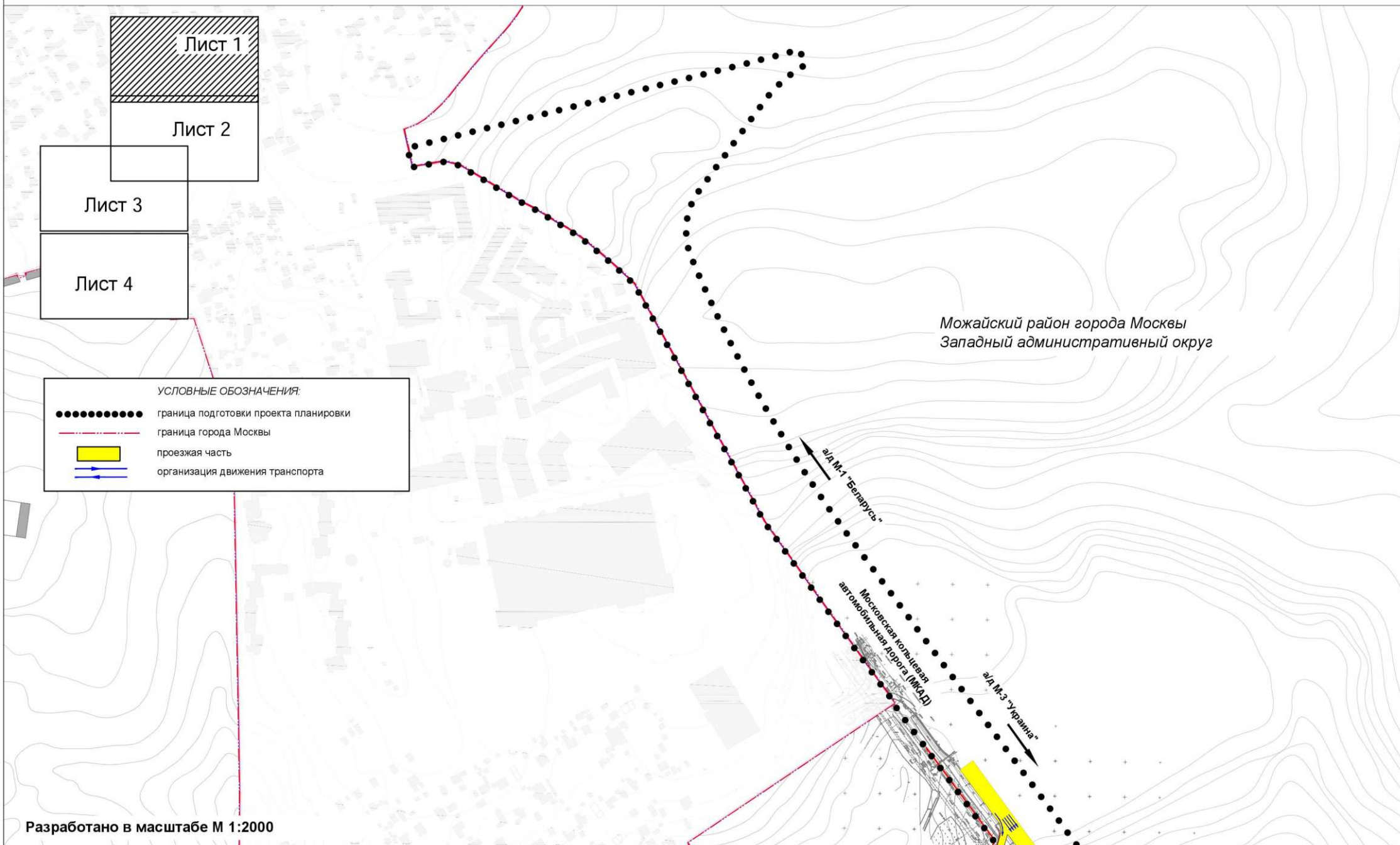
"План красных линий"

Лист 4



План "Функционально-планировочная организация территории"

Лист 1



План "Функционально-планировочная организация территории"

Лист 2

Лист 1

Лист 2

Лист 3

Лист 4

УСЛОВНЫЕ ОБОЗНАЧЕНИЯ:

- граница подготовки проекта планировки
- граница города Москвы
- проезжая часть
- транспортные сооружения (путепроводы, мосты)
- проектируемые транспортные сооружения (тоннели)
- организация движения транспорта
- организация движения транспорта
- проектируемый внеуличный пешеходный переход
- проектируемые остановочные пункты НГПТ
- наземный пешеходный переход

Разработано в масштабе М 1:2000

Можайский район города Москвы
Западный административный округ

городское поселение
Новоивановское
Одинцовского муниципального района

Московская кольцевая
автомобильная дорога (МКАД)

автодорога М-1 "Беларусь"

автодорога М-3 "Украина"

телецентр НТВ

съезд № 3

Бизнес-парк "Сколково"

Бизнес-школа

съезд № 2

съезд № 1

съезд № 3

деревня Марфино
подъезд
к деревне Марфино

съезд № 4

кладбище

Марфинское кладбище

съезд № 5

съезд № 6

53 км МКАД - Сколково

План "Функционально-планировочная организация территории"

Лист 3

Лист 1

Лист 2

Лист 3

Лист 4

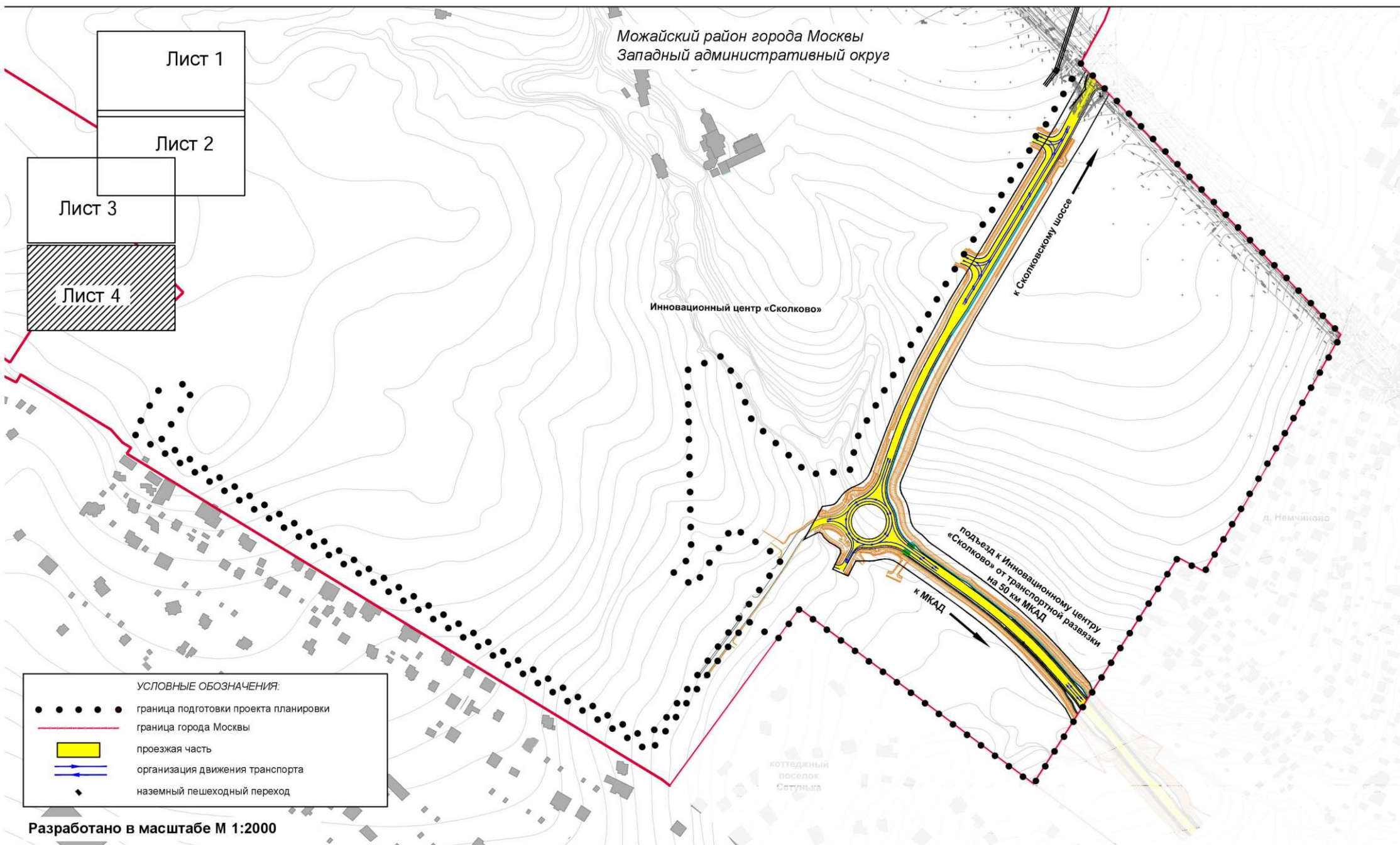
Можайский район города Москвы
Западный административный округ

Международный
Университет

УСЛОВНЫЕ ОБОЗНАЧЕНИЯ:

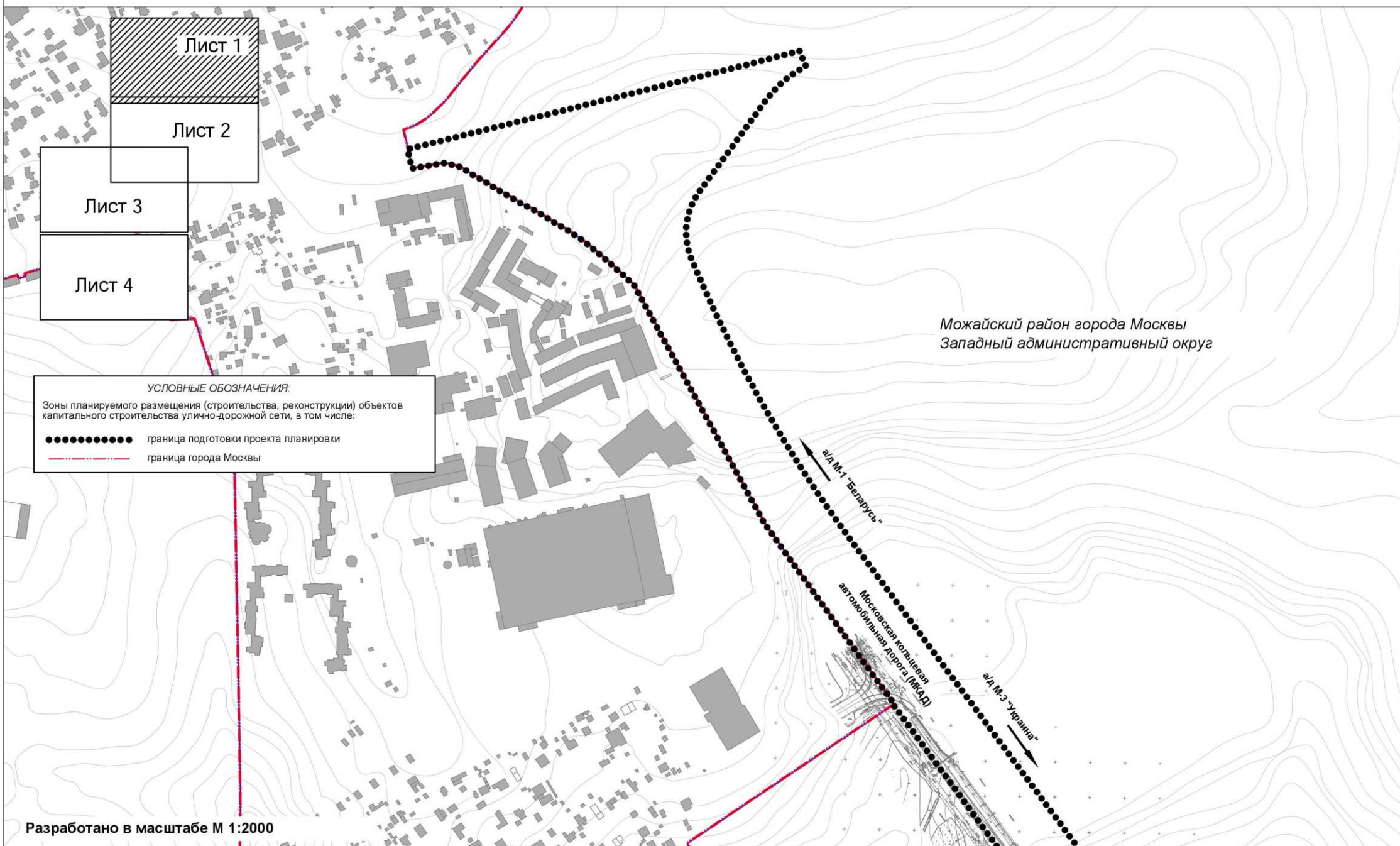
- граница подготовки проекта планировки
- граница города Москвы
- проезжая часть
- → → организация движения транспорта
- — — проектируемые остановочные пункты НГПТ
- ◆ наземный пешеходный переход

Разработано в масштабе М 1:2000



План "Границы зон планируемого размещения объектов"

Лист 1



План "Границы зон планируемого размещения объектов"

Лист 2

Лист 1

Лист 2

Лист 3

Лист 4

Можайский район города Москвы
Западный административный округ

УСЛОВНЫЕ ОБОЗНАЧЕНИЯ:

— граница зоны планируемого размещения объектов



зоны планируемого размещения наземных сооружений



зоны планируемого размещения подземных сооружений (тоннелей)



зоны планируемого размещения надземных сооружений (путепроводов)



зоны внеуличных пешеходных переходов



зоны размещения инженерной и транспортной инфраструктур

①

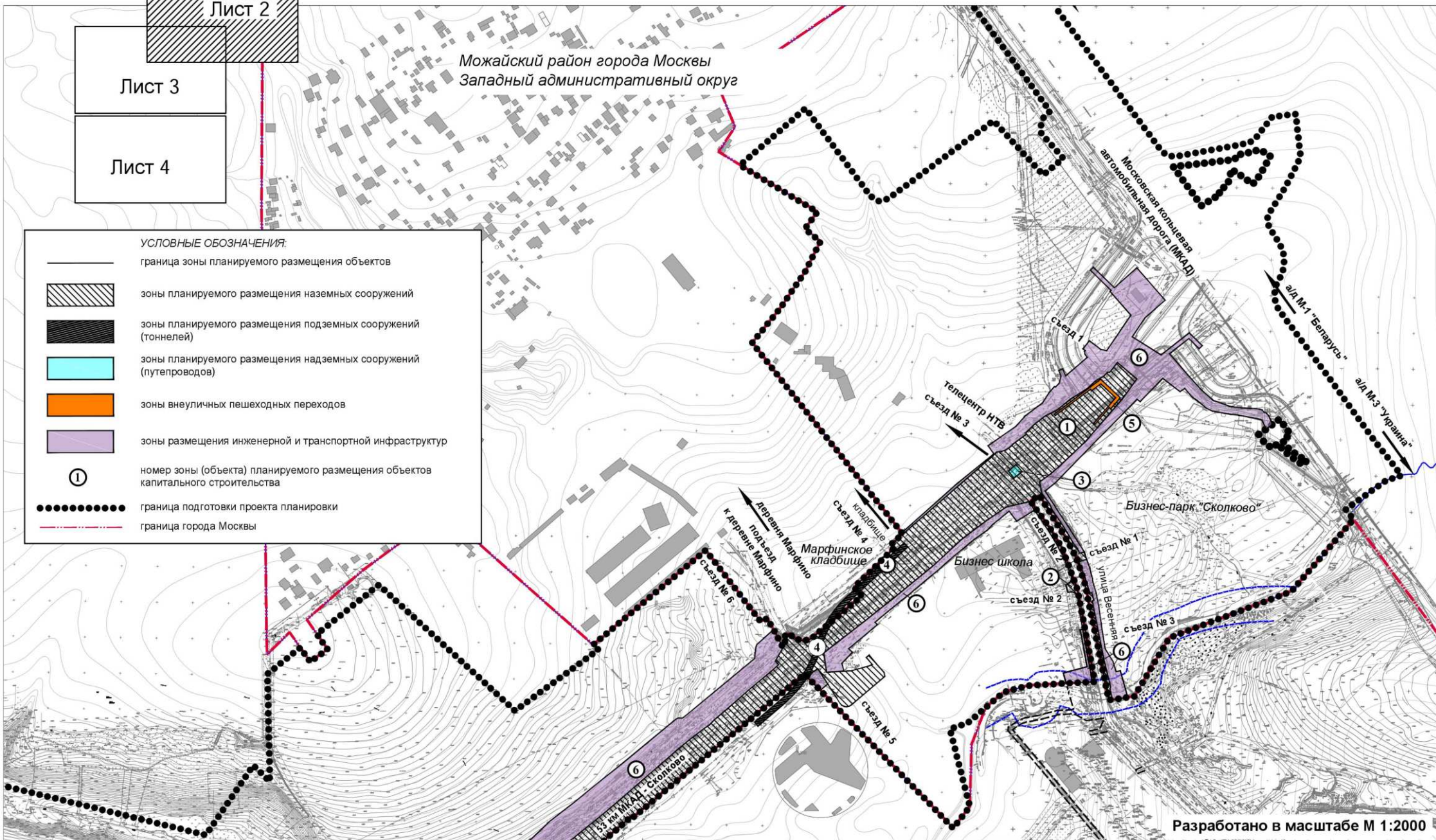
номер зоны (объекта) планируемого размещения объектов капитального строительства



граница подготовки проекта планировки



граница города Москвы



Разработано в масштабе М 1:2000

Лист 1

План "Границы зон планируемого размещения объектов"

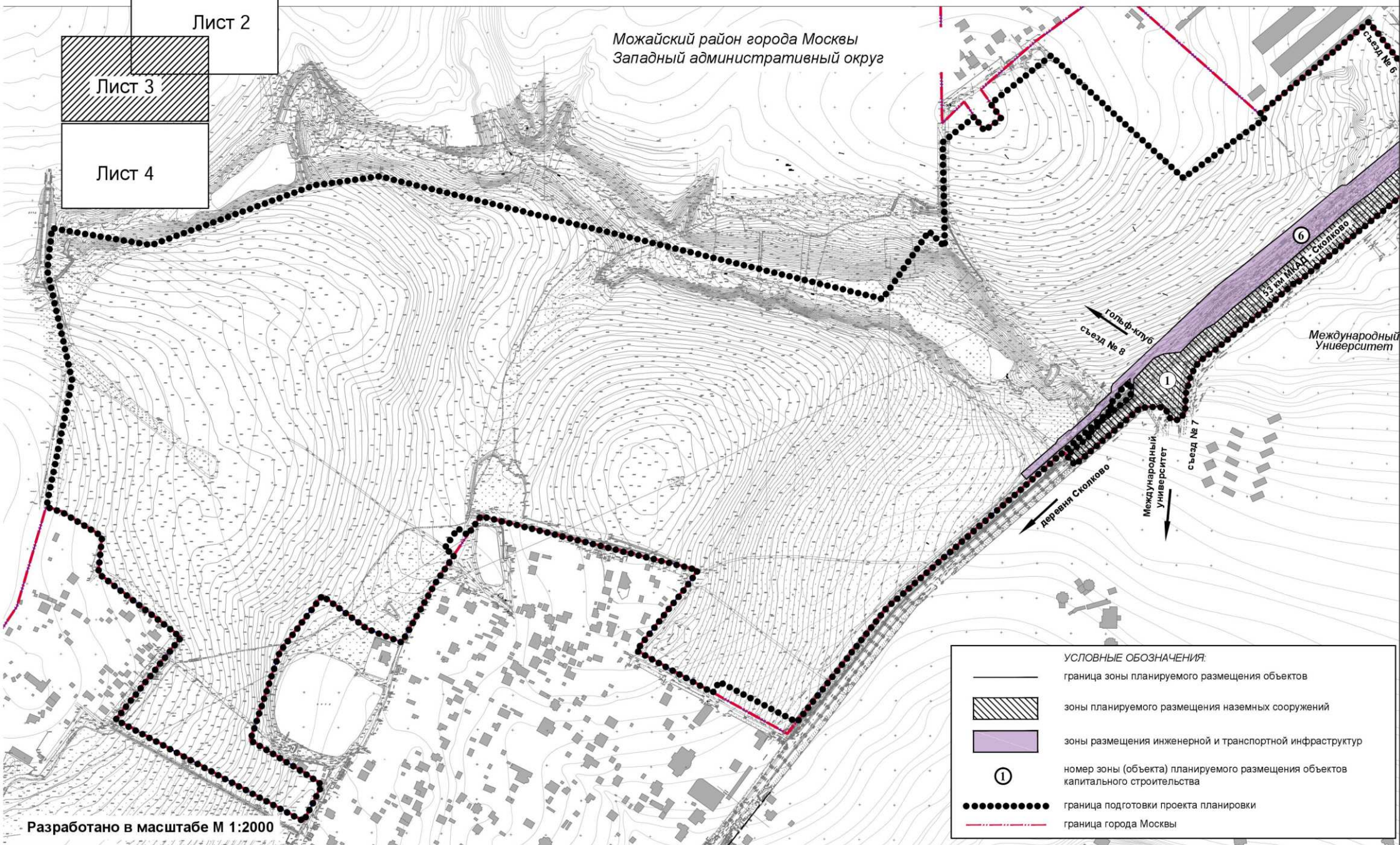
Лист 3

Лист 2



Лист 3

Лист 4

Можайский район города Москвы
Западный административный округ

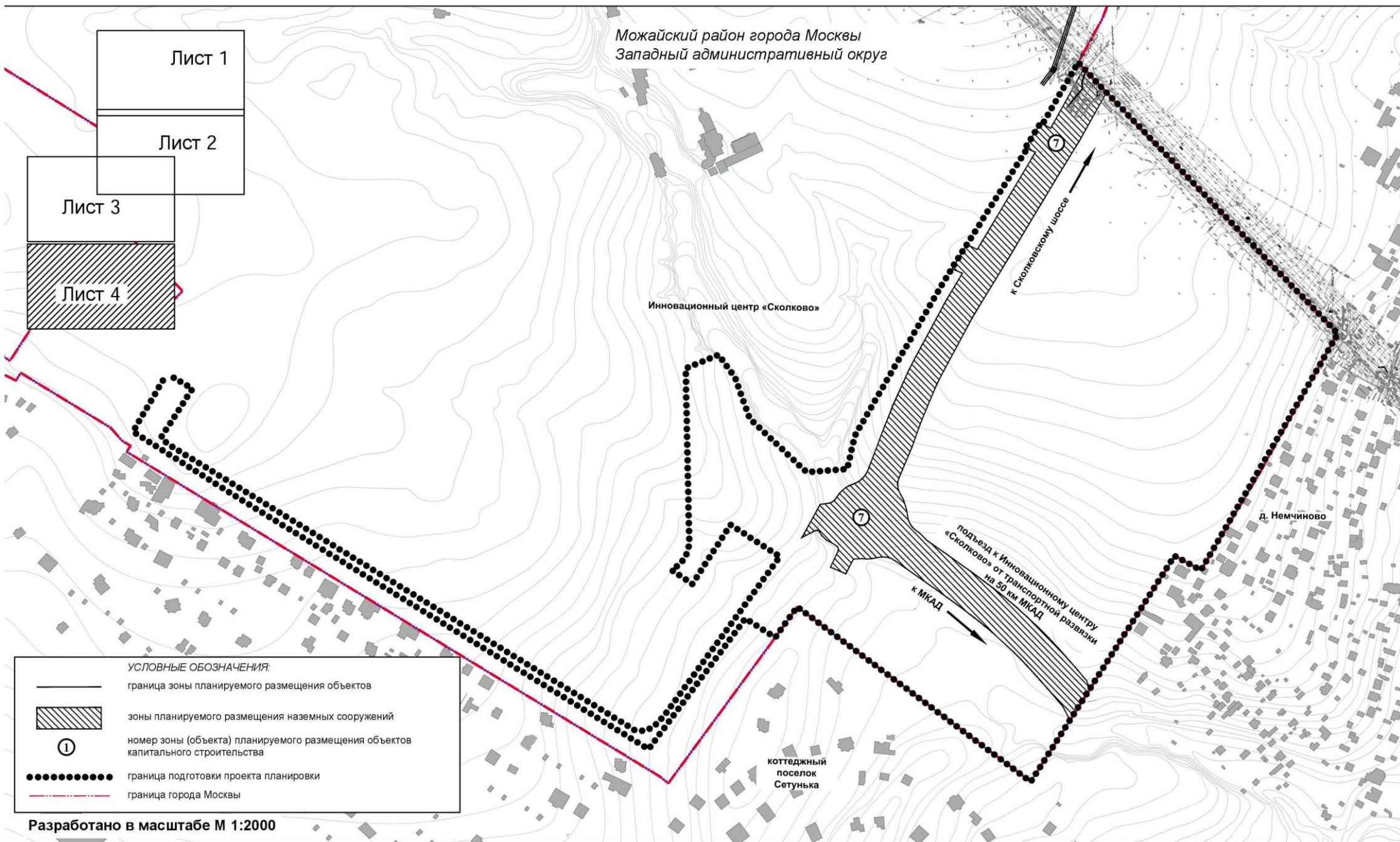


УСЛОВНЫЕ ОБОЗНАЧЕНИЯ:

- граница зоны планируемого размещения объектов
-  зоны планируемого размещения наземных сооружений
-  зоны размещения инженерной и транспортной инфраструктуры
- ① номер зоны (объекта) планируемого размещения объектов капитального строительства
- граница подготовки проекта планировки
- граница города Москвы

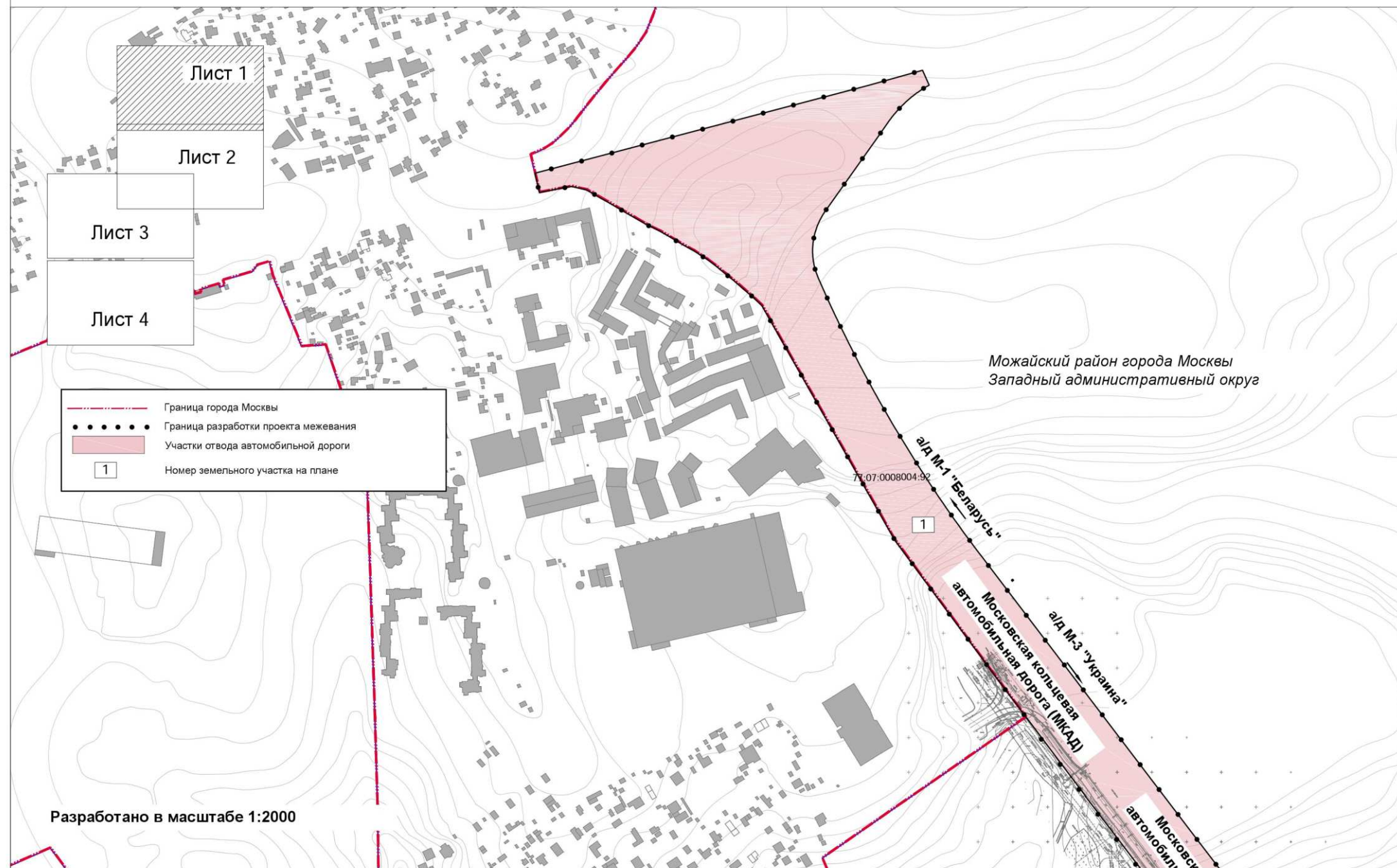
План "Границы зон планируемого размещения объектов"

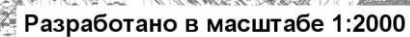
Лист 4



План "Межевание территории"

Лист 1





План "Межевание территории"

Лист 1

Лист 2

Лист 3

Лист 4

Лист 3

Можайский район города Москвы
Западный административный округ

Можайский район города Москвы
Западный административный округ

Можайский район города Москвы
Западный административный округ

- Граница города Москвы
- Граница разработки проекта межевания
- Образуемые земельные участки для строительства и эксплуатации улично-дорожной сети
- Образуемые земельные участки для строительства и эксплуатации инженерных коммуникаций
- Участки жилых зданий и сооружений
- Участки нежилых зданий и сооружений
- Участки или их части предлагаемые к изъятию для строительства и эксплуатации улично-дорожной сети
- Участки или их части предлагаемые к изъятию под инженерные коммуникации
- Номер земельного участка на плане

Разработано в масштабе 1:2000

План "Межевание территории"

Лист 1

Лист 4

Лист 2

Лист 3

Лист 4

Можайский район города Москвы
Западный административный округ

Инновационный центр «Сколково»

к Сколковскому шоссе

38

д. Немчиново

подъезд к Инновационному центру
«Сколково» от транспортной развязки
на 50 км МКАД

39

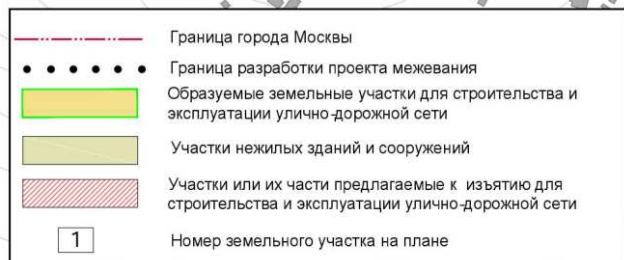
40

41

42

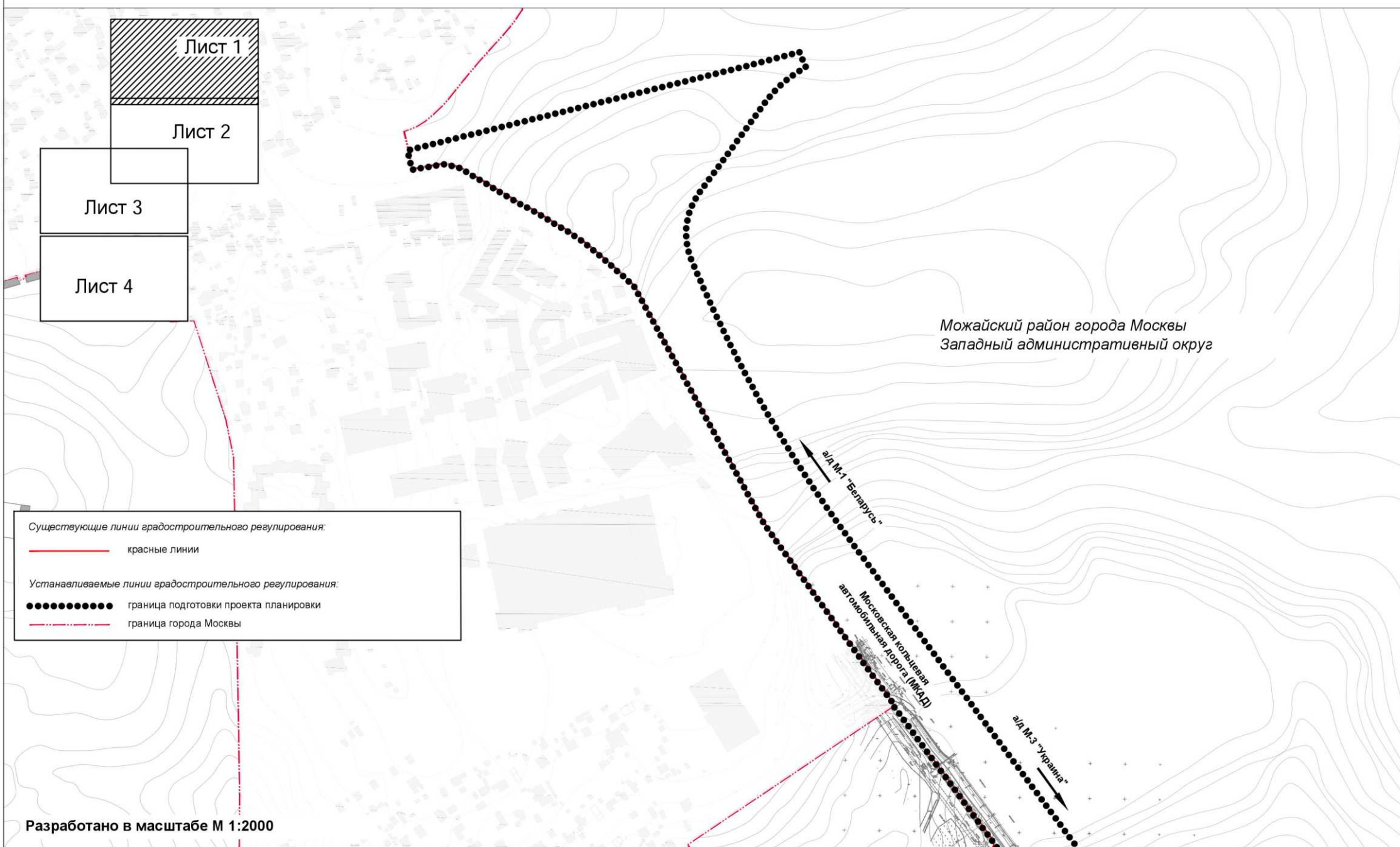
43

коттеджный
поселок
Сетунык



"План зон с особыми условиями использования территории"

Лист 1



Лист 1

Лист 2

Лист 3

Лист 4

Можайский район города Москвы
Западный административный округ

Существующие линии градостроительного регулирования:

красные линии
береговая линия

Устанавливаемые линии градостроительного регулирования:

----- Технические зон инженерных коммуникаций

●●●●●●●●●● граница подготовки проекта планировки

----- граница города Москвы

Границы зон с особыми условиями использования территории, в том числе:

 водоохранных зон

технических зон инженерных сооружений и коммуникаций

Разработано в масштабе М 1:2000

Московская кольцевая автомобильная дорога (МКАД)

а/д М-1 "Беларусь"

а/д М-3 "Украина"

Бизнес-парк "Сколково"

Бизнес школа

съезд № 2

съезд № 3



свѣз



Лист 1

"План зон с особыми условиями использования территории"

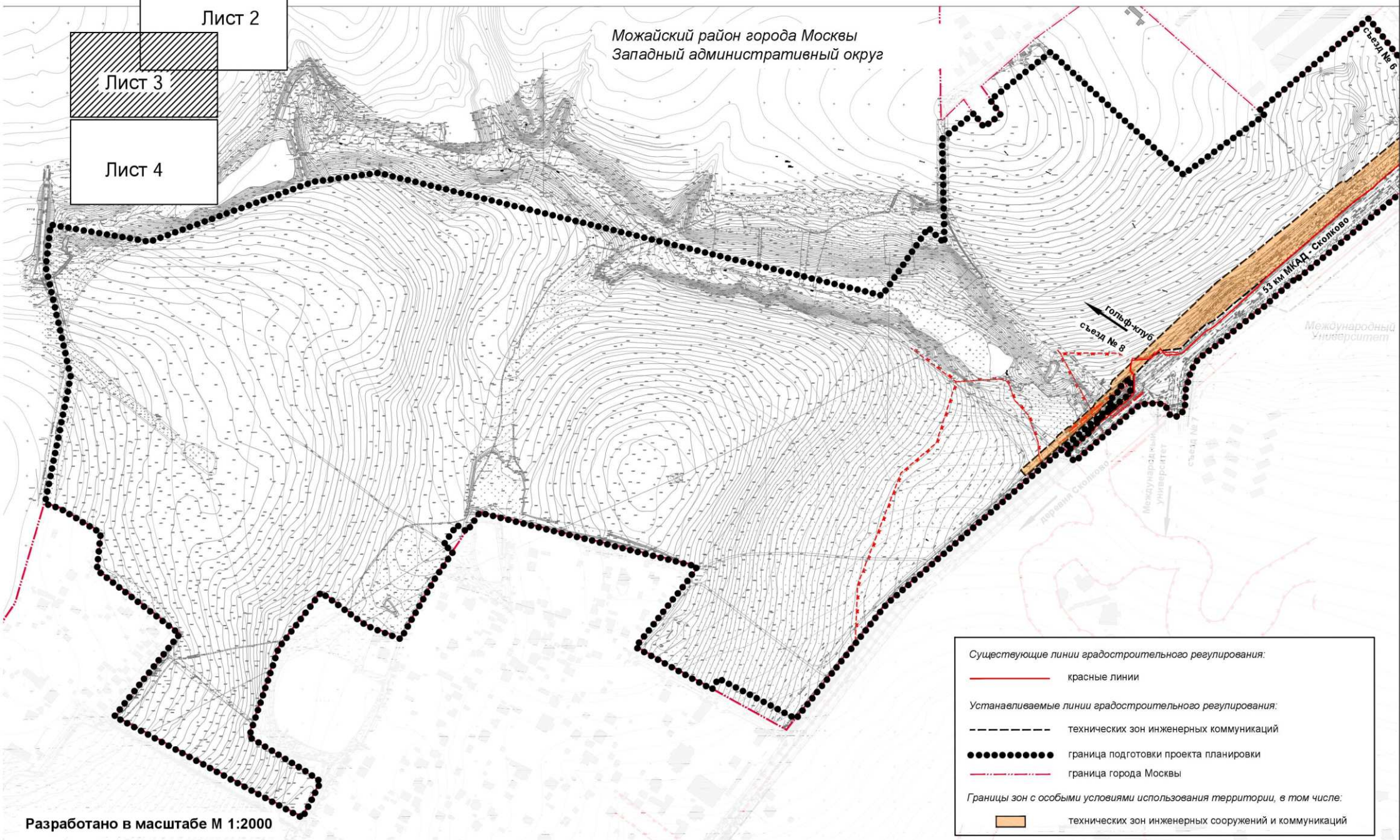
Лист 3

Лист 2

Лист 3

Лист 4

Можайский район города Москвы
Западный административный округ



"План зон с особыми условиями использования территории"

Лист 4

