

**Об утверждении проекта планировки территории
линейных объектов участков улично-дорожной сети –
проектируемый проезд от улицы Саляма Адиля до
Карамышевской набережной и мостовым сооружением
на пересечении улицы Народного Ополчения с рекой Москвой**

В соответствии с Градостроительным кодексом Российской Федерации, Градостроительным кодексом города Москвы и постановлением Правительства Москвы от 6 апреля 2010 г. № 270-ПП «Об утверждении Положения о составе, порядке подготовки, согласования и представления на утверждение проектов планировки территорий в городе Москве» **Правительство Москвы постановляет:**

1. Утвердить проект планировки территории линейного объекта участка улично-дорожной сети – проектируемый проезд от улицы Саляма Адиля до Карамышевской набережной и мостовым сооружением на пересечении улицы Народного Ополчения с рекой Москвой (приложение 1).

2. Включить в состав природных и озелененных территорий Северо-Западного административного округа города Москвы участок территории 0,23 га, образовав объект природного комплекса № 118а «Сквер по улице Генерала Глаголева, владение 25, корпус 1» и установив его границы согласно приложению 3 к настоящему постановлению

3. Установить границы объекта природного комплекса № 130 Северо-Западного административного округа города Москвы «Городская клиническая больница № 67 по ул. Саляма Адиля», исключив из его состава участки территории общей площадью **0,28 га** и включив в его состав участок территории площадью **0,07 га**, согласно приложению 2 к настоящему постановлению.

4. Внести изменения в постановление Правительства Москвы от 19 января 1999 г. № 38 «О проектных предложениях по установлению границ

Природного комплекса с их описанием и закреплением актами красных линий»:

4.1. Раздел «Северо-Западный АО» приложения 1 к постановлению дополнить пунктом 118а в редакции согласно приложению 4 к настоящему постановлению.

4.2. Пункт 130 раздела «Северо-Западный АО» приложения 1 к постановлению изложить в редакции согласно приложению 4 к настоящему постановлению.

5. Контроль за выполнением настоящего постановления возложить на заместителя Мэра Москвы в Правительстве Москвы по вопросам градостроительной политики и строительства **Хуснуллина М.Ш.**

Мэр Москвы

С.С.Собянин

ВОПРОС ВНЕСЕН:

Заместитель Мэра Москвы в
Правительстве Москвы по вопросам
градостроительной
политики и строительства

М.Ш.Хуснуллин

ОТВЕТСТВЕННЫЙ ИСПОЛНИТЕЛЬ:

Начальник Управления координации
деятельности

Комплекса градостроительной
политики и строительства города
Москвы

Е.В.Леонов

**ПРОЕКТ ПОСТАНОВЛЕНИЯ
ПРЕДСТАВЛЕН:**

Председатель Москомархитектуры,
статс-секретарь

Ю.В.Княжевская

Заместитель председателя
Москомархитектуры

С.В.Костин

Начальник Правового
управления Москомархитектуры,
ответственный за правовое
обеспечение подготовки проекта

И.А.Антонова

Начальник Управления
информационных систем и ресурсов
Москомархитектуры

А.В.Николаев

ИСПОЛНИТЕЛИ:

Начальник Управления улично-
дорожной сети Москомархитектуры

А.И.Лебедева

8 (499) 251-53-80

**ПРОЕКТ ПОСТАНОВЛЕНИЯ
СОГЛАСОВАН:**

Заместитель Мэра Москвы в Правительстве
Москвы, Руководитель Департамента
транспорта и развития дорожно-транспортной
инфраструктуры города Москвы

М.С.Ликсутов

Заместитель Мэра Москвы в Правительстве
Москвы по вопросам экономической политики
и имущественно-земельных отношений города
Москвы

Н.А.Сергунина

Первый заместитель руководителя Аппарата
Мэра и Правительства Москвы

В.В.Шуленин

Руководитель Департамента
природопользования и охраны окружающей
среды города Москвы

А.О.Кульбачевский

Руководитель Департамента
градостроительной политики
города Москвы

С.И.Лёвкин

Руководитель Департамента
территориальных органов
исполнительной власти города Москвы

Е.П.Стружак

Префект Северо-Западного
административного округа города Москвы

А.А.Пашков

Глава управы Хорошёво-Мневники Северо-
Западного административного округа города
Москвы

С.А.Панфилов

Правовое управление Правительства Москвы

А.С.Солдатов

Организационно-аналитическое управление
Правительства Москвы

С.Э.Сигачёв

Продолжение листа согласования к проекту постановления Правительства Москвы «Об утверждении проекта планировки территории линейных объектов участков улично-дорожной сети – проектируемый проезд от улицы Саляма Адиля до Карамышевской набережной и мостовым сооружением на пересечении улицы Народного Ополчения с рекой Москвой»

Заместитель Мэра Москвы в Правительстве Москвы – руководитель Аппарата Мэра и Правительства Москвы
А.В.Ракова

Разослать: Хуснуллину М.Ш., Ликсутову М.С., Сергуниной Н.А., Шуленину В.В., Москомархитектуре, департаментам: природопользования и охраны окружающей среды города Москвы, градостроительной политики города Москвы, территориальных органов исполнительной власти города Москвы, Префектуре Северо-Западного административного округа города Москвы

Приложение 1
к постановлению Правительства Москвы
от _____ 2017 г № _____

ПРОЕКТ ПЛАНИРОВКИ
территории линейных объектов участков улично-дорожной сети –
проектируемый проезд от улицы Саляма Адиля до Карамышевской
набережной и мостовое сооружение на пересечении улицы Народного
Ополчения с рекой Москвой.

1. Пояснительная записка

Проект планировки территории линейных объектов участков улично-дорожной сети – проектируемый проезд от улицы Саляма Адиля до Карамышевской набережной и мостовое сооружение на пересечении улицы Народного Ополчения с рекой Москвой подготовлен в соответствии с Законом города Москвы от 5 мая 2010 г. № 17 «О Генеральном плане города Москвы», на основании распоряжения Москомархитектуры от 1 ноября 2016 г. № 134.

Проектом планировки территории предусматривается формирование на территории 75 квартала района Хорошево-Мневники города Москвы улично-дорожной сети, позволяющей обеспечить транспортное обслуживание жилой застройки, в том числе:

- строительство проектируемого проезда от улицы Саляма Адиля до Карамышевской набережной;
- реконструкция Карамышевской набережной на участке от улицы Народного Ополчения до улицы Саляма Адиля с уширением проезжей части до двух полос движения в каждом направлении;
- реконструкция улицы Саляма Адиля с уширением проезжей части до одной - двух полос движения в каждом направлении;
- реконструкция съезда с основного хода проспекта Маршала Жукова на боковой проезд с устройством 3-х полос движения в одном направлении;
- строительство мостового сооружения на пересечении улицы Народного Ополчения с рекой Москвой;
- строительство боковых проездов улицы Народного Ополчения с устройством проезжей части по три полосы движения в каждом направлении.

Протяженность рассматриваемых участков улично-дорожной сети составляет 2,6 км.

Строительство и реконструкция участков улично-дорожной сети потребует переустройства инженерных коммуникаций, попадающих в зону строительства, переустройства камеры теплотрассы и строительства трансформаторной подстанции ТП 10/0,4 кВ взамен ликвидируемой.

Проектом планировки территории предусматривается устройство шумозащитного экрана на участке от детского сада № 2662 до трансформаторной подстанции ТП 10/0,4 кВ для обеспечения ограждения Городской клинической больницы № 67, компенсационное восстановление забора Городской клинической больницы № 67 и ГУП «Медицинский центр Управления Мэра и Правительства Москвы».

В целях реализации планировочных решений проектом планировки территории предусматривается:

- установление границ объекта природного комплекса № 130 Северо-Западного административного округа города Москвы «Городская клиническая больница № 67 по

улице Саляма Адиля» путем исключения из его состава участков территории общей площадью 0,28 га и включением в его состав участка территории площадью 0,07 га;

– образование объекта природного комплекса № 118а Северо-Западного административного округа города Москвы «Сквер по улице Генерала Глаголева, владение 25, корпус 1» путем включения в его состав территории площадью 0,23 га.

Сформированный земельный участок № 46 (раздел 4 «Характеристика земельных участков к плану «Межевание территории»), предназначенный под размещение опоры мостового перехода через канал имени Москвы в створе улиц Народного Ополчения – Нижние Мневники, расположен в границах ООПТ «Природно-Исторический парк «Москворецкий». Размещение опоры мостового перехода возможно только после изменения границ ООПТ в установленном порядке.

Мероприятия, предусмотренные проектом планировки территории линейного объекта, планируются к реализации в один этап.

**2. Основные планировочные характеристики проекта планировки территории
линейных объектов участков улично-дорожной сети**

№ п/п	Перечень основных требований	Содержание требований
1	2	3
1	Основание подготовки проекта планировки территории	1.Закон города Москвы от 5 мая 2010 г. № 17 «О Генеральном плане города Москвы» 2.Распоряжение Москомархитектуры от 1 ноября 2016 г. № 134 «О подготовке проекта планировки территории линейного объекта улично-дорожной сети в пределах 75 квартала»
2	Перечень проектов, выполненных на прилегающую территорию	1.Постановление Правительства Москвы от 20 мая 2008 г. № 419-ПП «О проекте планировки территории квартала 75 района Хорошево-Мневники города Москвы (Северо-Западный административный округ). 2.Постановление Правительства Москвы от 6 марта 2013 г. № 138-ПП «Об утверждении проекта планировки участка линейного объекта улично-дорожной сети — участка Северо-Западной хорды от МКАД до Дмитровского шоссе (поперечное направление в западном секторе города Москвы от Ярославского шоссе до Сколковского шоссе)». 3. Постановление Правительства Москвы от 3 марта 2015 г. № 99-ПП «Об утверждении проекта планировки территории Мневниковской поймы». 4.Постановление Правительства Москвы от 2 июля 2015 г. № 404-ПП «Об утверждении проекта планировки территории линейного объекта – участка проектируемой линии метрополитена Третий пересадочный контур от станции «Хорошевская» до станции «Кунцевская».
3	Категория линейного объекта	Проектируемый проезд, улица Саляма Адиля – улицы местного значения. Карамышевская набережная – магистральная улица районного значения. Улица Народного Ополчения – магистральная улица общегородского значения II класса. Проспект Маршала Жукова – магистральная улица общегородского значения I класса.
4	Вид работ	Строительство, реконструкция
5	Краткое описание транспортно-планировочного решения	Строительство проектируемого проезда от улицы Саляма Адиля до Карамышевской набережной и реконструкция прилегающей улично-дорожной сети
6	Планировочные показатели линейных объектов	
6.1	Проектируемый проезд от улицы Саляма Адиля до Карамышевской	Строительство

	набережной	
	Протяженность	833 м
	Ширина проезжей части	9,0 – 11,0 м
	Количество полос движения	1 в каждом направлении
	Тротуары	Предусматриваются, шириной 0,75 – 3,0 м
6.2	Карамышевская набережная на участке от улицы Народного ополчения до улицы Саляма Адиля	Реконструкция
	Протяженность	800 м
	Ширина проезжей части	15,0 м
	Количество полос движения	2 в каждом направлении
	Движение наземного городского пассажирского транспорта	Предусматривается
	Тротуары	Предусматриваются, шириной 3,0 м
6.3	Улица Саляма Адиля	Реконструкция
	Протяженность	520 м
	Ширина проезжей части	11,5 м
	Количество полос движения	1-2 в каждом направлении
	Движение наземного городского пассажирского транспорта	Предусматривается
	Тротуары	Предусматриваются, шириной 1,5-2,25 м
6.4	Съезда с основного хода проспекта Маршала Жукова на боковой проезд	Реконструкция
	Протяженность	110 м
	Ширина проезжей части	9,0 м
	Количество полос движения	3 в одном направлении
	Движение наземного городского пассажирского транспорта	Не предусматривается
	Тротуары	Не предусматриваются
6.5	Улица Народного Ополчения на участке от проектируемого проезда №6365 до канала «Карамышевское спрямление»	Строительство
6.5.1	Мостовой сооружение на пересечении улицы Народного Ополчения с рекой Москвой	Строительство
	Протяженность	540 м
	Ширина проезжей части	26,64 – 28,14 м
	Количество полос движения	3 в каждом направлении
	Движение наземного городского пассажирского транспорта	Не предусматривается
	Тротуары	0,75 м - технические
6.5.2	Боковые проезды	Реконструкция
	Протяженность	320 м 340 м
	Ширина проезжей части	11,0
	Количество полос движения	3 в одном направлении
	Движение наземного городского пассажирского транспорта	Предусматривается

	Тротуары	2,25 - 3,0 м
7	Организация движения транспорта и пешеходов	Средства организации движения транспорта и пешеходов, в том числе для маломобильных групп населения в соответствии со СНиП 35-01-2001 «Доступность зданий и сооружений для маломобильных групп населения» и в соответствии с ВСН 62-91* «Проектирование среды жизнедеятельности с учетом потребности инвалидов и маломобильных групп населения». В местах пересечения пешеходных путей с проезжей частью улиц и дорог предусматривается пониженный борт
7.1	Остановочные пункты наземного городского пассажирского транспорта	Устройство 4 заездных «карманов» глубиной 3,0 м и длиной 40,0 м, посадочных площадок шириной 3,0 м, с площадками под павильоны ожидания размером 2,0×5,0 м. Остановочные пункты НГПТ с площадками под павильоны ожидания размером 2,0×5,0 м – 3 шт.
7.2	Светофорные объекты	Установка – 2 шт. Переустройство – 3 шт.
7.3	Наземные пешеходные переходы	Предусматриваются
8	Шумозащитный экран для ограждения Городской клинической больницы №67	Строительство
	Протяженность	382,5 м
9	Компенсационное восстановление забора ГKB №67 и ГУП «Медицинский центр Управления Мэра и Правительства Москвы»	
	Протяженность	260,0 м
10	Установление технических зон подземных коммуникаций, перенос и строительство инженерных сооружений	Требуется
11	Изменение границ природных и озелененных территорий и особо охраняемых природных территорий.	Требуется
12	Изменение границы зоны планируемого развития линейного объекта улично-дорожной сети	Требуется в связи с необходимостью приведения в соответствие с планировочным решением
13	Изъятие или изменение существующих границ участков землепользований	Требуется (План «Межевание территории»)

3.Таблица « Участки территории (зоны) планируемого размещения объектов» к плану «Границы зон планируемого размещения объектов»

№ п/п	№ на плане	Назначение зоны планируемого размещения	Наименование объекта	Характеристики объекта	
				Площадь, кв.м	Протяженность, м
1	2	3	4	5	6
1	1	Зона планируемого размещения наземного сооружения	Проектируемый проезд от улицы Саляма Адиля до Карамышевской набережной, улица Народного Ополчения, проспект Маршала Жукова, Карамышевская набережная, улица Саляма Адиля	83016,4	2600
2	2	Зона планируемого размещения наземного сооружения	Трансформаторная подстанция	379,8	–
3	3	Зона планируемого размещения наземного объекта	Шумозащитный экран	499,2	382,5
			Компенсационное восстановление забора ГKB №67 и ГУП «Медицинский центр Управления Мэра и Правительства Москвы»	52,0	260,0
4	4 ¹	Зона планируемого размещения надземного сооружения	Мостовое сооружение на пересечении улицы Народного Ополчения с рекой Москвой	16408,7	540
5	5	Зона планируемого размещения наземного сооружения	Опоры моста	654,6	–

¹- размещение объекта возможно после исключения участка территории из состава ООПТ.

4. Характеристика земельных участков к плану "Межевание территории"					
№ участка на плане	Кадастровый номер	Адресные ориентиры	Образуемые земельные участки		Примечание
			Вид разрешенного использования	Площадь формируемого земельного участка, кв.м.	
1	2	3	4	5	6
1	77:08:10010:037	г. Москва, 76 района Хорошево-Мневники, корп. 8А, 8Б, 8В	Ф ¹	17583,33	-
			Улично-дорожная сеть	1739,67	Изъятие
2	77:08:0010006:40	г. Москва, Карамышевская набережная, улица Мневники, проспект Маршала Жукова, улица Саляма Адиля	Коммунальное обслуживание	6071,06	-
			Улично-дорожная сеть	2628,94	Изъятие
3	77:08:0010011:56	г. Москва, проспект Маршала Жукова, вл. 41-45, стр. корп. 1, 2, 3	Ф ¹	24227,78	-
				4525,91	Обременение
			Улично-дорожная сеть	408,22	Изъятие
4	77:08:0010011:5678	г. Москва, улица Саляма Адиля, вл. 2/44, стр.3	Ф ¹	8054,68	-
			Улично-дорожная сеть	2036,32	Изъятие
5	77:08:0010011:50	г. Москва, улица Саляма Адиля, вл 2/44	Ф ¹	106992,83	-
				2441,31	Обременение
			Улично-дорожная сеть	604,97	Изъятие
6	77:08:0010011:15	г. Москва, улица Народного Ополчения, вл. 9	Размещение объектов капитального строительства, предназначенных для просвещения, дошкольного, начального и среднего общего образования	818,83	Изъятие
			Улично-дорожная сеть	1936,17	Изъятие
7	77:08:0010011:47	г. Москва, улица Народного Ополчения, вл. 3, корп. 2	Ф ¹	8133,77	-
				18,71	Обременение
			Создание и уход за парками, городскими лесами, садами и скверами, прудами, озерами, водохранилищами, пляжами, береговыми полосами водных объектов общего пользования, а также обустройство мест отдыха в них	514,36	Изъятие
			Улично-дорожная сеть	2267,36	Изъятие
			Коммунальное обслуживание	372,78	Изъятие
			Размещение объектов капитального строительства, предназначенных для просвещения, дошкольного, начального и среднего общего образования	3500,27	Изъятие
8	77:08:0010011:4	г. Москва, Карамышевская набережная, вл 38	Ф ¹	11020,91	-
				4679,6	Обременение

№ участка на плане	Кадастровый номер	Адресные ориентиры	Образуемые земельные участки		Примечание
			Вид разрешенного использования	Площадь формируемого земельного участка, кв.м.	
1	2	3	4	5	6
			Коммунальное обслуживание	6,98	Изъятие
			Создание и уход за парками, городскими лесами, садами и скверами, прудами, озерами, водохранилищами, пляжами, береговыми полосами водных объектов общего пользования, а также обустройство мест отдыха в них	2,17	Изъятие
			Улично-дорожная сеть	1459,9	Изъятие
9	77:08:0010011:5475	г. Москва, квартал 75 района Хорошево-Мневники, корпус 15 (ул. Народного Ополчения, вл. 3-7)	Ф ¹	3044,22	-
				1383,44	Обременение
				1840,22	Обременение
			Улично-дорожная сеть	204,78	Изъятие
10	77:08:0010011:18	г. Москва, улица Народного Ополчения, вл. 1	Улично-дорожная сеть	23	Изъятие
11	77:08:0010011:46	г. Москва, улица Народного Ополчения, вл. 1	Улично-дорожная сеть	10	Изъятие
12	77:08:0010016:1236	г. Москва, Карамышевская набережная, вл. 36-40	Улично-дорожная сеть	10148	Изъятие
13	77:08:0010016:1235	г. Москва, Карамышевская набережная, вл. 40	Ф ¹	2042,42	-
			Улично-дорожная сеть	4020,58	Изъятие
14	77:08:0010011:7	г. Москва, улица Саляма Адиля, вл 2, стр 1	Улично-дорожная сеть	590	Изъятие
15	77:08:0010010:44	г. Москва, проспект Маршала Жукова	Улично-дорожная сеть	55852,92	-
16	77:08:0010011:54	г. Москва, проспект Маршала Жукова	Улично-дорожная сеть	56394,58	-
17	77:08:0010011:51	г. Москва, улица Саляма Адиля	Улично-дорожная сеть	6424,53	-
18	77:08:0010010:42	г. Москва, улица Саляма Адиля	Улично-дорожная сеть	6821,94	-
19	77:08:0010010:43	г. Москва, Карамышевская набережная	Улично-дорожная сеть	16202,54	-
20	77:08:0010011:52	г. Москва, Карамышевская набережная	Улично-дорожная сеть	12178,42	-
21	77:08:0010016:22	г. Москва, Карамышевская набережная	Улично-дорожная сеть	48249,68	-

№ участка на плане	Кадастровый номер	Адресные ориентиры	Образуемые земельные участки		Примечание
			Вид разрешенного использования	Площадь формируемого земельного участка, кв.м.	
1	2	3	4	5	6
22	77:08:0010011:53	г. Москва, Карамышевская набережная	Улично-дорожная сеть	16783,1	-
23	77:08:0010012:47	г. Москва, Карамышевская набережная	Улично-дорожная сеть	40075,31	-
24	77:08:0010012:45	г. Москва, Карамышевская набережная	Улично-дорожная сеть	11208,32	-
25	77:08:0010017:14	г. Москва, Карамышевская набережная	Улично-дорожная сеть	43231,75	-
26	77:08:0010017:13	г. Москва, улица Нижние Мневники	Улично-дорожная сеть	1337,52	-
27	77:08:0010016:20	г. Москва, улица Нижние Мневники	Улично-дорожная сеть	2827,55	-
28	77:08:0010010:26	г. Москва, улица Саляма Адиля, вл. 1	Улично-дорожная сеть	9	Изъятие
29	77:08:0010011:21	г. Москва, улица Саляма Адиля, вл 4	Ф ¹	6801	-
				137,66	Обременение
30	77:08:0010011:5209	г. Москва, Карамышевская набережная, вл. 40, стр. 2	Улично-дорожная сеть	68	Изъятие
31	77:08:0010011:5217	г. Москва, квартал 75 района Хорошево-Мневники, корпус 17 (Карамышевская наб., вл.40)	Ф ¹	3715,78	-
				132,02	Обременение
32	77:08:0010011:5216	г. Москва, квартал 75 района Хорошево-Мневники, корпус 16 (Карамышевская набережная вл. 34-36)	Ф ¹	6130	-
				810,33	Обременение
33	77:08:0010011:5210	г. Москва, квартал 75 района Хорошево-Мневники, корпус 15 (улица Народного Ополчения, вл. 3-7)	Ф ¹	14350	-
				5069,56	Обременение
34	77:08:0010011:8594	г. Москва, пересечение Карамышевской набережной и улицы Народного Ополчения	Улично-дорожная сеть	1301,85	Обременение
				2709,08	-
35	77:08:0010011:6802	г. Москва, проспект Маршала Жукова, вл.	Ф ¹	444,61	Изъятие
				7045	-

№ участка на плане	Кадастровый номер	Адресные ориентиры	Образуемые земельные участки		Примечание
			Вид разрешенного использования	Площадь формируемого земельного участка, кв.м.	
1	2	3	4	5	6
		43		14,38	Обременение
36	77:08:0010011:9264	г. Москва, улица Народного Ополчения, вл 11, корп 3, 4	Ф ¹	6972	-
				38,21	Обременение
37	Участок неразграниченной территории г.Москвы	г. Москва, квартал 75 района Хорошево-Мневники	Ф ¹	3174,65	-
				3103,86	Обременение
38	формируемый земельный участок	г. Москва, квартал 75 района Хорошево-Мневники проектируемый проезд	Улично-дорожная сеть	13478,25	-
39	формируемый земельный участок	г. Москва, Карамышевская набережная	Улично-дорожная сеть	22960,81	-
40	формируемый земельный участок	г. Москва, квартал 75 района Хорошево-Мневники проектируемый проезд	Коммунальное обслуживание	308,55	-
41	формируемый земельный участок	г. Москва, квартал 75 района Хорошево-Мневники проектируемый проезд	Размещение объектов капитального строительства, предназначенных для просвещения, дошкольного, начального и среднего общего образования	1511,73	-
				273,9	Обременение
42	формируемый земельный участок	г. Москва, квартал 75 района Хорошево-Мневники проектируемый проезд	Размещение объектов капитального строительства, предназначенных для просвещения, дошкольного, начального и среднего общего образования	3500,27	-
43	формируемый земельный участок	г. Москва, квартал 75 района Хорошево-Мневники проектируемый проезд	Создание и уход за парками, городскими лесами, садами и скверами, прудами, озерами, водохранилищами, пляжами, береговыми полосами водных объектов общего пользования, а также обустройство мест отдыха в них	690,3	-
44	77:08:10016:023	г. Москва, СЗАО Карамышевский гидроузел	Ф ¹	377260,8	-
				5262,85	Обременение
			Улично-дорожная сеть	542,6	Изъятие
45	77:08:14002:004	г. Москва, СЗАО Карамышевский гидроузел	Ф ¹	202652,7	-
				689,68	Обременение
46	формируемый земельный участок	г. Москва, СЗАО Карамышевский гидроузел, опора моста	Улично-дорожная сеть	542,6	-

№ участка на плане	Кадастровый номер	Адресные ориентиры	Образуемые земельные участки		Примечание
			Вид разрешенного использования	Площадь образуемого земельного участка, кв.м.	
1	2	3	4	5	6
47	н/д	г. Москва, ул. Народного Ополчения, вл. 10, к. 1	Ф ¹	2871,12	-
			Улично-дорожная сеть	502,88	Изъятие
48	77:08:0010012:6111	г. Москва, ул. Народного Ополчения, вл. 6	Ф ¹	278,82	-
			Улично-дорожная сеть	18,18	Изъятие

Ф¹ – Земельные участки в границах территориальных зон сохраняемого землепользования, для которых в качестве основных видов разрешенного использования земельных участков и объектов капитального строительства, устанавливаются виды разрешенного использования упомянутых земельных участков и объектов капитального строительства, сведения о которых содержатся в Едином государственном реестре недвижимости

5. Перечень мероприятий по реализации проекта планировки территории линейных объектов и последовательность их выполнения

Мероприятия, предусмотренные проектом планировки территории линейных объектов, планируются к реализации в один этап.

5.1. Развитие транспортной инфраструктуры:

- строительство проектируемого проезда от улицы Саляма Адиля до Карамышевской набережной с устройством проезжей части по одной полосе движения в каждом направлении;
- реконструкция Карамышевской набережной на участке от улицы Народного Ополчения до улицы Саляма Адиля с устройством проезжей части по две полосы движения в каждом направлении;
- реконструкция улицы Саляма Адиля с устройством проезжей части по одной - две полосы движения в каждом направлениях;
- реконструкция съезда с основного хода проспекта Маршала Жукова на боковой проезд с устройством трех полос движения в одном направлении;
- мостовое сооружение на пересечении улицы Народного Ополчения с рекой Москвой;
- строительство боковых проездов улицы Народного Ополчения с устройством проезжей части по три полосы движения в каждом направлении;
- устройство и переустройство остановочных пунктов наземного городского пассажирского транспорта;
- установка светофорных объектов.

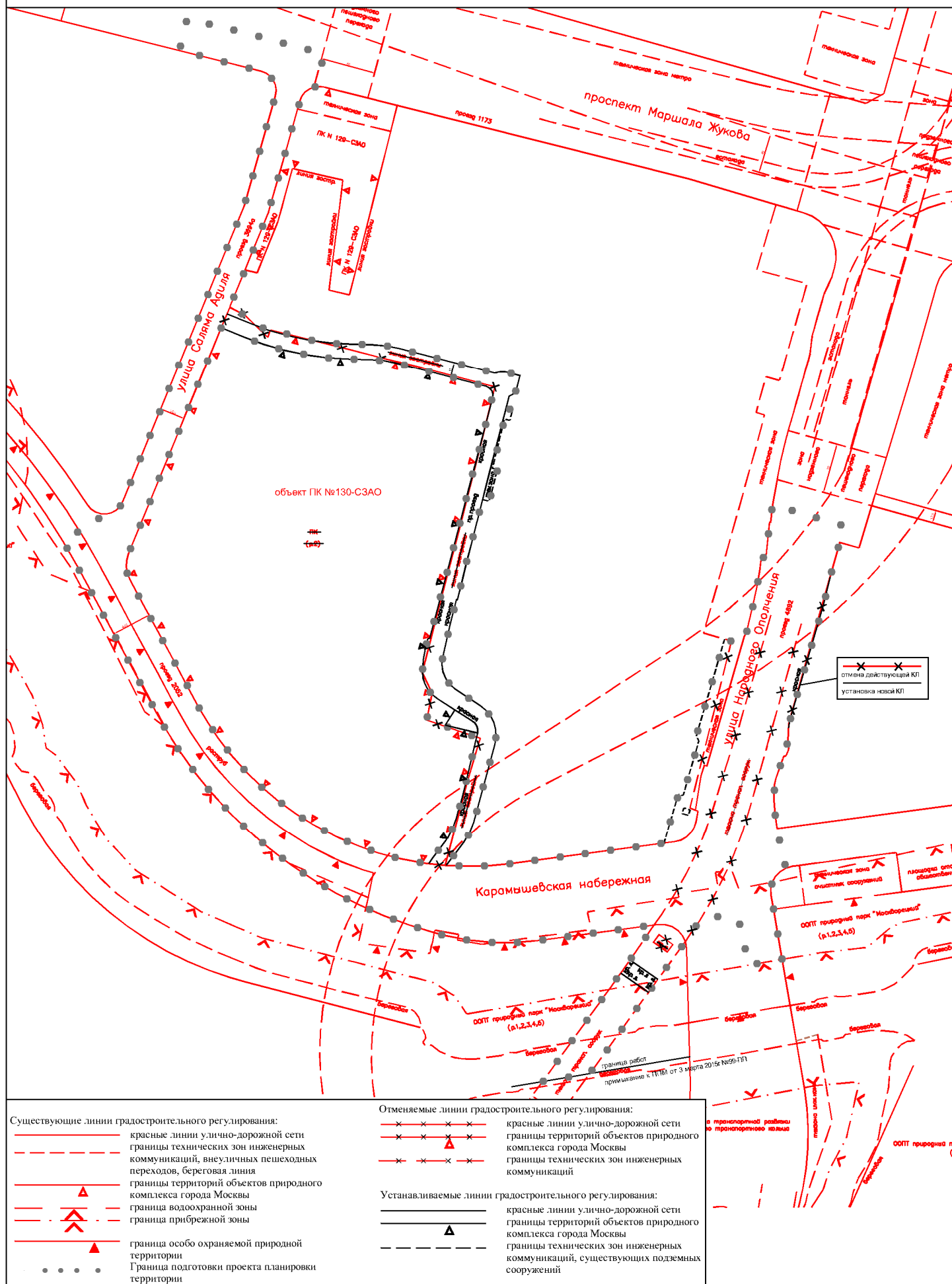
5.2. Развитие инженерного обеспечения территории:

- устройство защитного футляра для водопроводной сети Ду300 мм;
- устройство защитного футляра для канализационного трубопровода Ду400 мм;
- строительство сетей дождевой канализации Ду400-500 мм;
- проведение мероприятий по сохранности водосточного коллектора Ду1000 мм;
- перекладка тепловой сети 2Ду200 мм;
- реконструкция тепловой сети 2Ду500 мм;
- реконструкция газопровода среднего давления Ду160 мм;
- реконструкция газопровода низкого давления Ду300 мм;
- строительство трансформаторной подстанции 10/0,4 кВ (2 БКТП-630 взамен ликвидируемой ТП 11833);
- устройство и переустройство наружного освещения ;
- перекладка кабельных линий среднего (6, 10, 20 кВ) и низкого (≤ 1 кВ) напряжения;
- реконструкция 12-ти отверстий телефонной канализации.

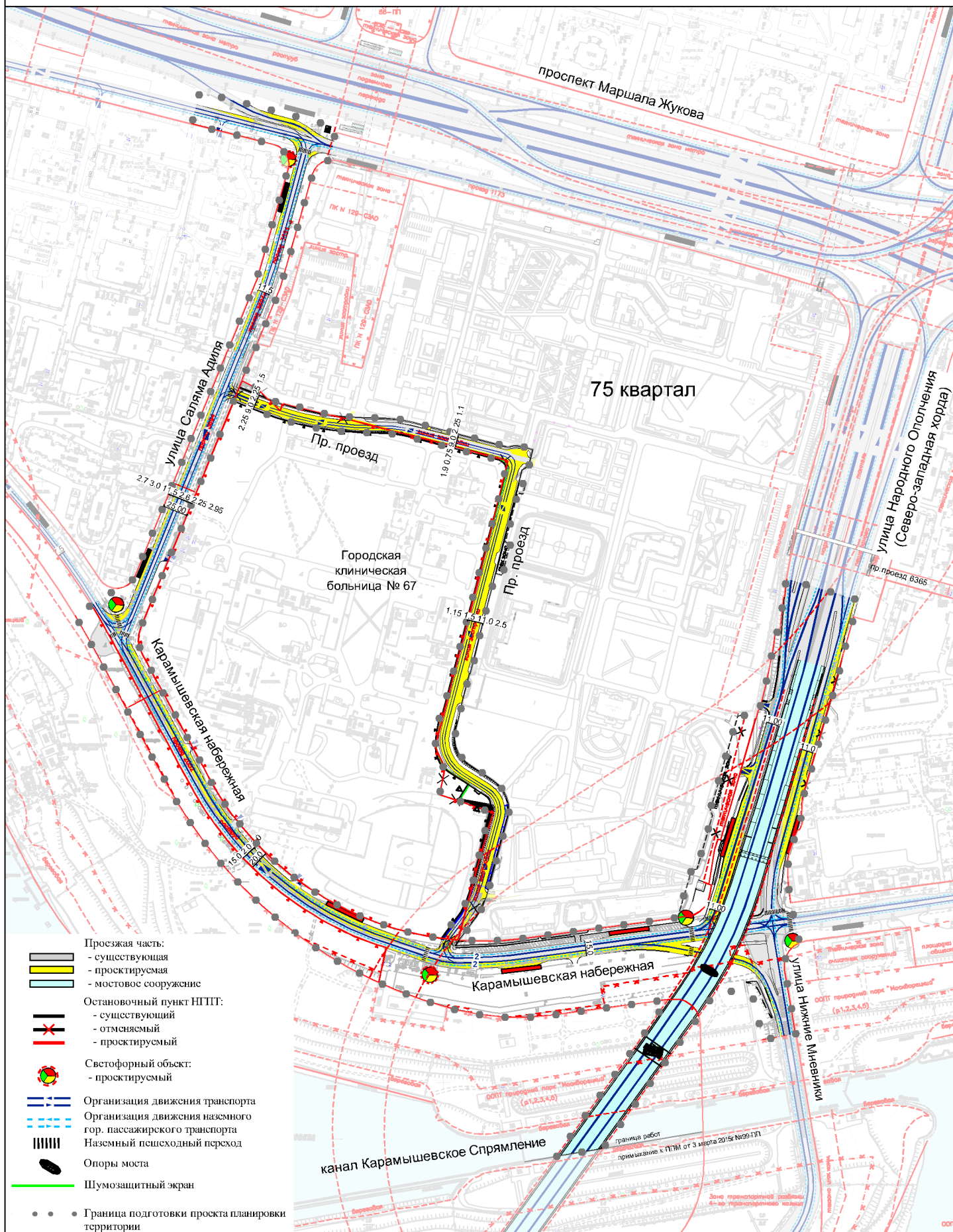
Мероприятия по строительству, переустройству (сохранению) инженерных коммуникаций определяются техническими условиями и уточняются на этапах реализации проекта планировки территории.

5.3. Установка шумозащитного экрана от детского сада № 2662 в сторону Карамышевской набережной для ограждения Городской клинической больницы № 67, компенсационное восстановление забора ГKB № 67 и ГУП «Медицинский центр Управления Мэра и Правительства Москвы» на участке от ул. Саляма Адиля до начала шумозащитного экрана в районе детского сада № 2662.

Разработано в М 1:2000



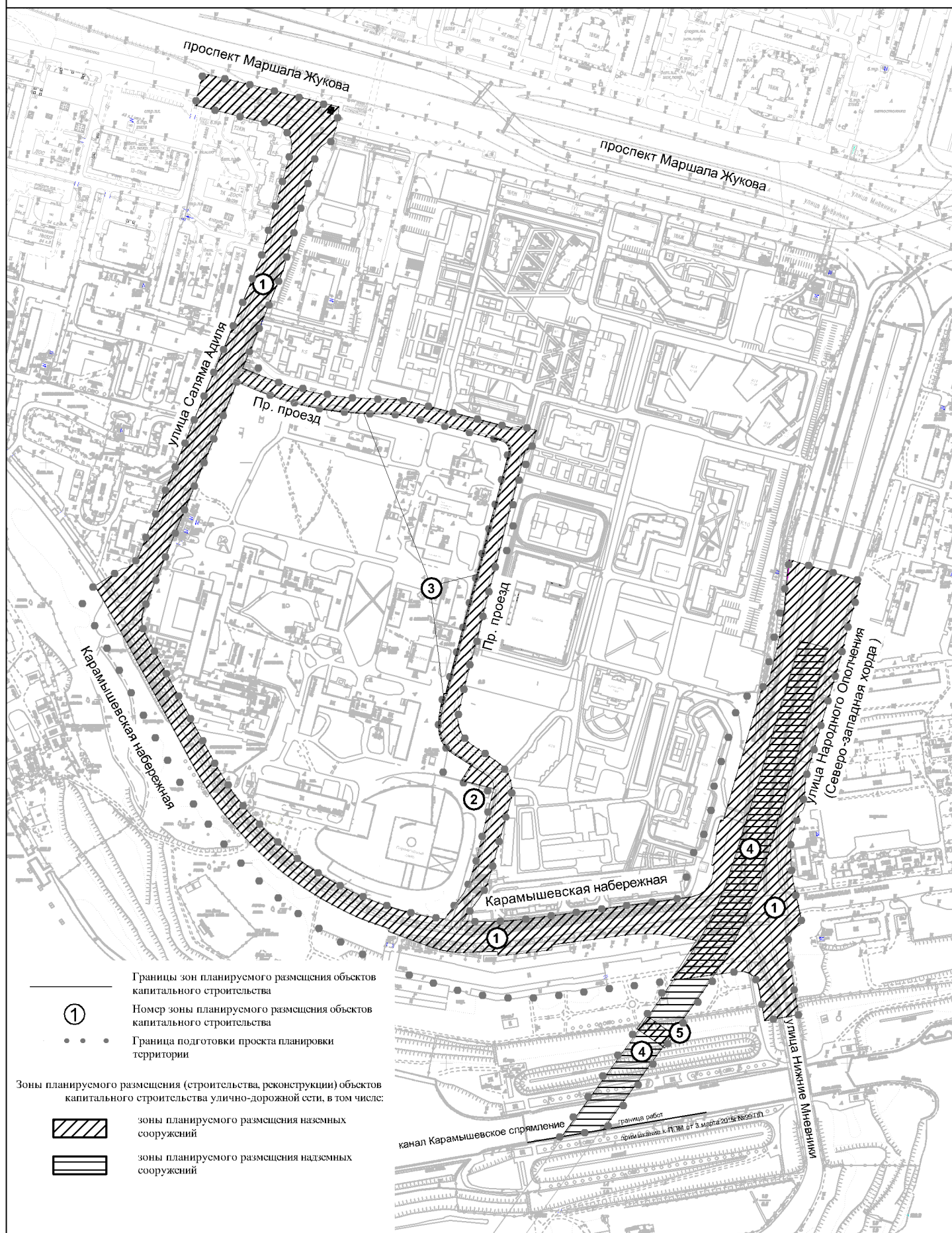
Разработано в М 1:2000



План "Границы зон планируемого размещения объектов"

район Хорошево-Мневники города Москвы

Разработано в М 1:2000



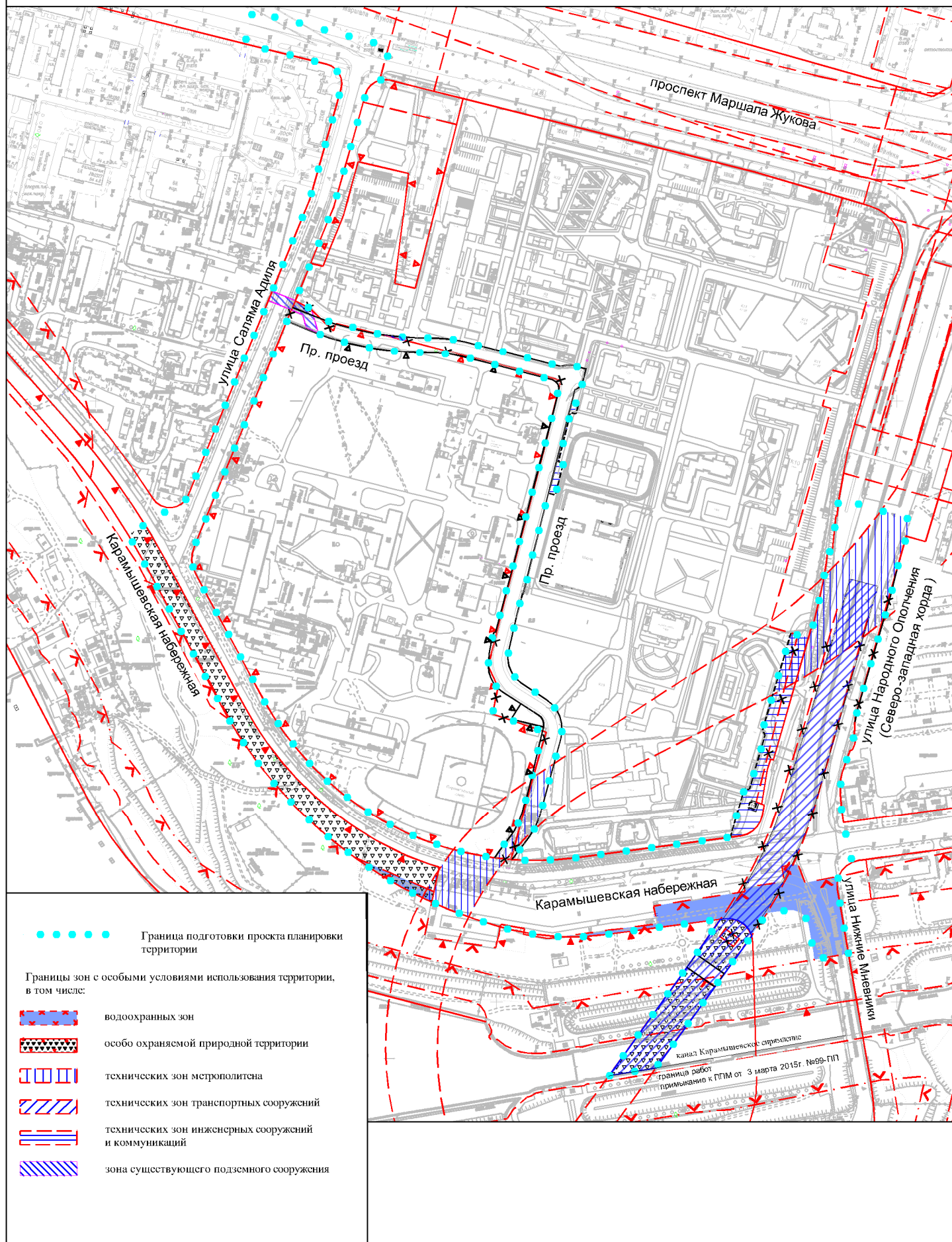
План "Межевание территории"

район Хорошево-Мневники города Москвы

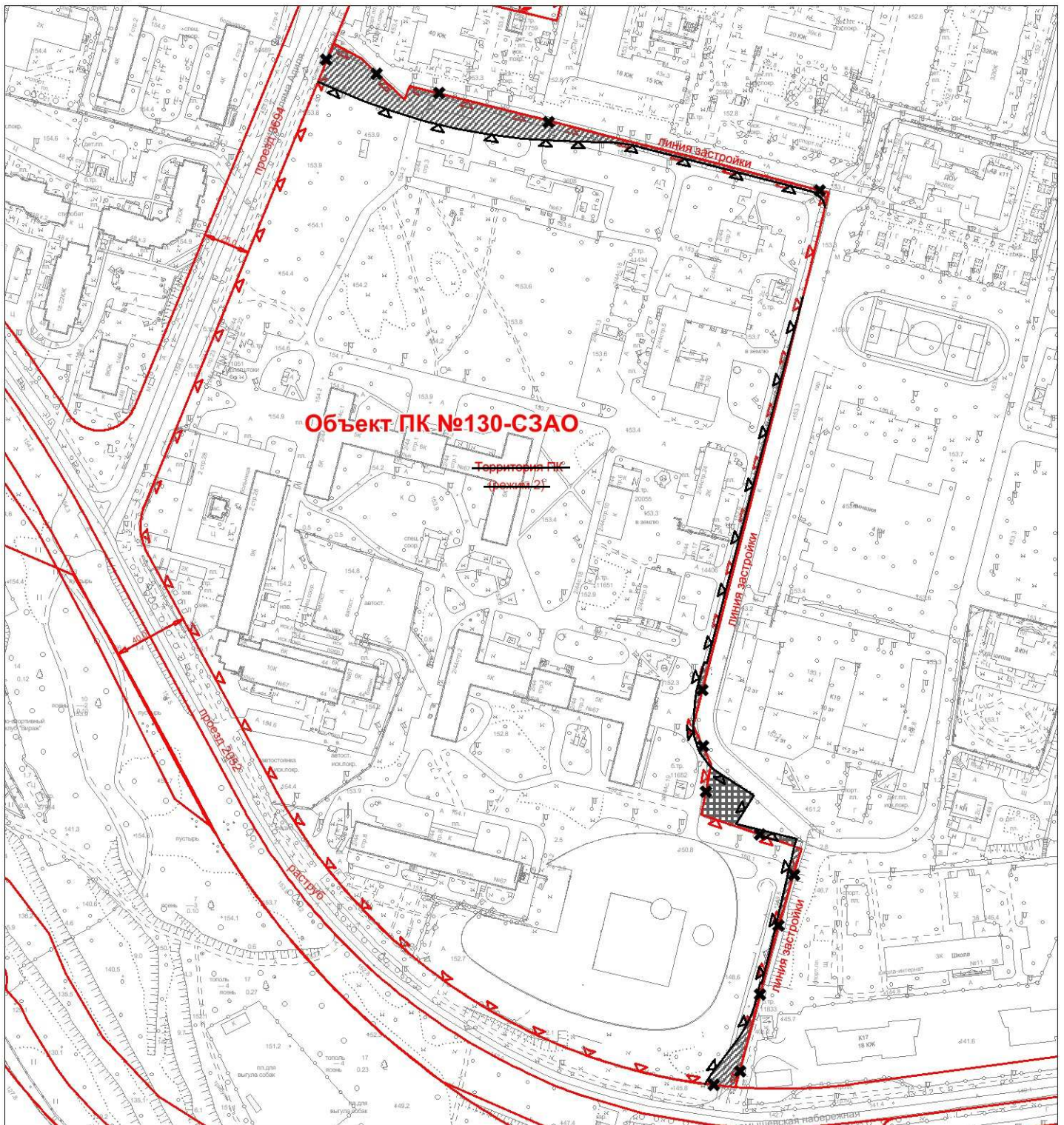
Разработано в М 1:2000



Разработано в М 1:2000



**Схема границ объекта природного комплекса № 130
Северо-Западного административного округа города Москвы
"Городская клиническая больница № 67 по ул. Салыма Адила"**



- красные линии улично-дорожной сети
- границы территорий объектов природного комплекса гор. Москвы
- ~~отменяемые границы территорий объектов природного комплекса гор. Москвы~~
- устанавливаемые границы территорий объектов природного комплекса гор. Москвы
- участки территории, исключаемые из состава объекта ПК № 130 СЗАО, площадью 0,32 га
- участки территории, включающиеся в состав объекта ПК № 130 СЗАО, площадью 0,06 га

"Сквер по улице Генерала Глаголева, владение 25, корпус 1"



- территория, включаемая в состав объекта ПК № 118а СЗАО, площадью 0,23 га

Приложение 4
к постановлению Правительства Москвы
от «__»_____ 2017 г. №_____

**Внесение изменений в приложение 1 к постановлению
Правительства Москвы от 19 января 1999 г. № 38**

**ПЕРЕЧЕНЬ ТЕРРИТОРИЙ ПРИРОДНОГО КОМПЛЕКСА Г. МОСКВЫ
(кроме особо охраняемых природных территорий и объектов природного комплекса
Центрального административного округа)**

№ объекта на плане	Наименование территорий и объектов Природного комплекса	№ режимов регулирования градостроительной деятельности	Площадь, га*
1	2	3	4
Северо-Западный АО			
118а	Сквер по улице Генерала Глаголева, владение 25, корпус 1	Озелененная территория общего пользования	0,27
130	Городская клиническая больница № 67 по ул. Саляма Адиля	Озелененная территория ограниченного пользования	13,54