

Об утверждении проекта планировки территории линейных объектов – дюкер водопровода 2Д400 мм через Москву-реку в районе улицы 1905 года и водопровод-связка Д600 мм по набережной Тараса Шевченко

В соответствии с Градостроительным кодексом Российской Федерации, Градостроительным кодексом города Москвы, постановлением Правительства Москвы от 6 апреля 2010 г. № 270-ПП «Об утверждении Положения о составе, порядке подготовки, согласования и представления на утверждение проектов планировки территорий в городе Москве» **Правительство Москвы постановляет:**

1. Утвердить проект планировки территории линейных объектов – дюкер водопровода 2Д400 мм через Москву-реку в районе улицы 1905 года и водопровод-связка Д600 мм по набережной Тараса Шевченко (приложение).

2. Контроль за выполнением настоящего постановления возложить на заместителя Мэра Москвы в Правительстве Москвы по вопросам градостроительной политики и строительства **Хуснуллина М.Ш.**

Мэр Москвы

С.С. Собянин

ВОПРОС ВНЕСЕН:

Заместитель Мэра Москвы
В Правительстве Москвы по вопросам
Градостроительной политики и
строительства

М.Ш. Хуснуллин

ОТВЕТСТВЕННЫЙ ИСПОЛНИТЕЛЬ:

Начальник Управления координации
деятельности Комплекса
градостроительной политики и
строительства города Москвы

Е.В. Леонов

ПРОЕКТ ПОСТАНОВЛЕНИЯ

ПРЕДСТАВЛЕН:

Председатель Москомархитектуры,
статс-секретарь

Ю.В. Княжевская

Заместитель председателя
Москомархитектуры

А.Ю. Ильин

Начальник Правового управления
Москомархитектуры, ответственный за
правовое обеспечение
подготовки проекта

И.А. Антонова

8-499-251-43-88

Начальник Управления
Информационных систем и ресурсов
Москомархитектуры

А.В. Николаев

ИСПОЛНИТЕЛИ:

Начальник Управления объектов
производственно-коммунального,
инженерного и специального назначения
Москомархитектуры

А.Ю. Беляев

8-499-250-82-01

Начальник отдела
Управления объектов
производственно-коммунального,
инженерного и специального назначения
Москомархитектуры

Э.Ш. Воронцова

8-499-766-20-80

ПРОЕКТ ПОСТАНОВЛЕНИЯ

СОГЛАСОВАН:

Заместитель Мэра Москвы в Правительстве
Москвы, Руководитель Департамента
транспорта и развития дорожно-
транспортной инфраструктуры города
Москвы

М.С. Ликсутов

Руководитель Департамента
градостроительной политики города
Москвы

С.И. Лёвкин

Руководитель Департамента
жилищно-коммунального хозяйства
города Москвы

П.А. Ливинский

Руководителя Департамента
строительства города Москвы

А.Ю. Бочкарев

Руководитель Департамента
территориальных органов
исполнительной власти
города Москвы

Е.П. Стружак

Руководитель Департамента
городского имущества
города Москвы

М.Ф. Гаман

Руководитель Департамента
природопользования и охраны
окружающей среды города Москвы

А.О. Кульбачевский

Префект Центрального
административного округа
города Москвы

В.В. Говердовский

Префект Западного
административного округа
города Москвы

А.О. Александров

Продолжение к листу согласования
по проекту постановления Правительства Москвы
«Об утверждении проекта планировки
территории линейных объектов –
дюкер водопровода 2Д400 мм через Москву-реку
в районе улицы 1905 года и водопровод-связка Д600 мм
по набережной Тараса Шевченко»

Глава управы Пресненского района
города Москвы
А.В. Михайлов

Глава управы района Дорогомилово
города Москвы
А.А. Чепиков

Первый заместитель руководителя
Аппарата Мэра и Правительства Москвы
В.В. Шуленин

Правовое управление
Правительства Москвы
А.С. Солдатов

Организационно-аналитическое
Управление
С.Э. Сигачёв

Заместитель Мэра Москвы в
Правительстве Москвы – руководитель
Аппарата Мэра и Правительства Москвы
А.В. Ракова

Разослать: М.Ш. Хуснуллину, В.В. Шуленину, Москомархитектуре, Департаментам: строительства города Москвы, градостроительной политики города Москвы, жилищно-коммунального хозяйства города Москвы, территориальных органов исполнительной власти города Москвы, городского имущества города Москвы, природопользования и охраны окружающей среды города Москвы, префектуре Центрального административного округа города Москвы, префектуре Западного административного округа города Москвы, управе Пресненского района города Москвы, управе района Дорогомилово города Москвы.

Продолжение к листу согласования
по проекту постановления Правительства Москвы
«Об утверждении проекта планировки
территории линейных объектов –
дюкер водопровода 2Д400 мм через Москву-реку
в районе улицы 1905 года и водопровод-связка Д600 мм
по набережной Тараса Шевченко»

Заместитель председателя
Москомархитектуры
Л.Н. Белова

Заместитель председателя
Москомархитектуры
Т.Н. Гук

Заместитель председателя
Москомархитектуры
С.В. Костин

Заместитель председателя
Москомархитектуры
А.А. Сорокин

Заместитель председателя
Москомархитектуры
А.Ю. Сухов

И.о. заместителя председателя
Москомархитектуры
М.Н. Кораблев

Начальник Управления
градостроительного регулирования
Центрального
административного округа

Л.В. Морозкина

Начальник Управления
градостроительного регулирования
Западного
административного округа

Т.А. Зубкова

Пояснительная записка

к проекту постановления Правительства Москвы «Об утверждении проекта планировки территории линейных объектов – дюкер водопровода 2Д400 мм через Москву-реку в районе улицы 1905 года и водопровод-связка Д600 мм по набережной Тараса Шевченко»

1. Общая характеристика проекта.

Проект постановления Правительства Москвы подготовлен **Москомархитектурой** и **внесен** на рассмотрение Правительства Москвы заместителем Мэра Москвы в Правительстве Москвы по вопросам градостроительной политики и строительства **М.Ш. Хуснуллиным**.

2. Основание для издания акта.

Правовой акт подготовлен в соответствии с решением **Градостроительно-земельной комиссии города Москвы от 02 марта 2017 г. № 6 п. 4**, распоряжением Москомархитектуры от 28 апреля 2017 г. № 27 «О подготовке проекта планировки территории линейного объект - дюкер водопровода 2Д400 через Москву-реку в районе ул. 1905 года и водопровод-связка Д600 мм по набережной Тараса Шевченко (ЦАО, ЗАО)».

3. Описание проблемы, на решение которой направлен проект правового акта. Обоснование предлагаемых решений и ожидаемые результаты реализации.

Проектом правового акта предлагается утвердить проект планировки территории линейных объектов – дюкер водопровода 2Д400 мм через Москву-реку в районе улицы 1905 года и водопровод-связка Д600 мм по набережной Тараса Шевченко (далее – проект планировки).

Границы подготовки проекта планировки территории располагаются в районах Пресненский и Дорогомиловский города Москвы. Площадь территории в границах подготовки проекта планировки территории составляет 1,97 га. В соответствии с СП 31.13330.2012 (актуализированная редакция СНиП 2.04.02-84*) проектируемый водопровод относится к I категории, имеет региональное значение. Проектом предусматривается прокладка водопровода-связки для обеспечения второго источника водоснабжения комплексной застройки Московского международного делового центра «Москва-Сити» (ММДЦ «Москва-Сити»).

Проектными решениями предусматривается:

- прокладка водопровода-связки Д=600 мм по набережной Тараса Шевченко от камеры № 32628 до новой береговой камеры протяженностью 660 м (в том числе закрытая прокладка трубопроводов методом микротоннелирования Дф=1020x12 для труб Д=600 мм протяженностью 188 м / 4 участка);
- прокладка двух футляров методом горизонтально направленного бурения (далее – методом ГНБ) из труб Ду=800 мм (серии ПЭ100 SDR13.6) через Москва-реку для дюкеров Д=400 мм протяженностью по 288 м;

- прокладка водопровода $D=400$ мм (подключение к дюкеру) протяженностью 8 м;
- прокладка водопровода $D=300$ мм по набережной Тараса Шевченко (перекладка существующей трассы) протяженностью 20 м;
- прокладка водопровода $D=400$ мм по улице 1905 года (перекладка существующей трассы) протяженностью 24,3 м;
- устройство двух береговых камер и 7-ми на линейной части городского водопровода;
- устройство железобетонной обоймы на трубу $D=600$ мм протяженностью 36,9 м (в том числе стояки);
- устройство упоров – 23 шт.

Трасса дюкера водопровода начинается от точки врезки в существующий водопровод $D=400$ мм, вблизи пересечения улицы 1905 года с Краснопресненской набережной. Далее трасса пересекает Краснопресненскую набережную и проходит под руслом Москвы-реки до пересечения набережной Тараса Шевченко с Украинским бульваром. Затем трасса водопровода проходит вдоль набережной Тараса Шевченко в границах красных линий улично-дорожной сети до камер № 32628, расположенной вблизи дома 1/7 по Кутузовскому проспекту.

В зону строительства водопровода-связки $D=600$ мм попадают существующие водостоки $D=300, 400$ мм. Проектом предусматривается устройство монолитной железобетонной обоймы на существующих сетях водостока из железобетонных труб.

Трассы проектируемых инженерных коммуникаций проходят под магистральными улицами общегородского значения: набережная Тараса Шевченко, Краснопресненской набережная, улица 1905 года. После реализации мероприятий, предусмотренные проектом планировки территории по прокладке инженерных коммуникаций, существующие параметры улично-дорожной сети и схема организации движения транспорта изменению не подлежат.

В проектных решениях не предлагается организация новых объектов природных и озелененных территорий, существующие объекты природных и озелененных территорий сохраняются в установленных границах. Предложения по установлению категории, статуса и границ территорий объектов природных и озелененных территорий разрабатывать не требуется. Проектируемые решения по прокладке водопроводной сети и дюкеров через Москва-реку не окажут негативного влияния на атмосферный воздух, водные объекты и существующее озеленение рассматриваемой территории.

Реализация мероприятий, предусмотренные проектом планировки территории потребует введения ограничений по использованию участков землепользователей, в границах которых проходит трасса предусматриваемой к строительству инженерной сети (обременение использования).

По проекту проведены публичные слушания в районах: Пресненский ЦАО города Москвы (протокол от 20.06.2017 № 1190, заключение от 20.06.2017) и Дорогомиловский ЗАО города Москвы (протокол от 12 июля 2017 г., заключение от 14 июля 2017 г.). По результатам публичных слушаний приняты решения одобрить проект планировки.

Для реализации планировочных решений требуется выполнение следующих мероприятий:

- прокладка сетей открытым и закрытым способами из стальных труб частично в железобетонных обоймах, частично в полиэтиленовых футлярах (для трассы, проходящей под Москвой-рекой), прокладка водопровода-связки по набережной Тараса Шевченко до дюкера через Москву-реку;
- устройство монолитной железобетонной обоймы на существующих сетях водостока из железобетонных труб, попадающих в зону производства работ;
- устройство береговых и линейных камер на проектируемых сетях;
- демонтаж подводного участка двух существующих дюкеров через реку Москва, забутовка береговых участков и камеры;
- демонтаж сетей водопровода, исключаемых из эксплуатации.
- обеспечение сохранности существующих подземных коммуникаций, попадающих в зону строительства.

Размещение наземных объектов капитального строительства проектом планировки территории не предусматривается. Объем работ по демонтажу выводимых из эксплуатации инженерных коммуникаций в данной работе не учитывается и будет определен на последующей стадии проектирования.

4. Возможные последствия принятия правового акта.

Финансовые, политические, социальные и другие негативные последствия от принятия правового акта отсутствуют.

Принятие правового акта позволит обеспечить прокладку водопровода-связки для обеспечения второго источника водоснабжения комплексной застройки Московского международного делового центра «Москва-Сити» (ММДЦ «Москва-Сити»).

5. Оценка соответствия проекта правового акта основным направлениям деятельности Правительства Москвы, федеральному законодательству, а также законам и иным нормативным правовым актам города Москвы.

Проект правового акта соответствует основным направлениям деятельности Правительства Москвы в сфере градостроительной деятельности и архитектуры и не противоречит законодательству Российской Федерации, а также законодательным и иным нормативным правовым актам города Москвы, в том числе постановлению Правительства Москвы от 6 апреля 2010 г. № 270-ПП «Об утверждении Положения о составе, порядке подготовки, согласования и представления на утверждение проектов планировки территорий в городе Москве».

6. Оценка эффективности предлагаемых решений:

6.1. Правовое, финансовое и кадровое обеспечение.

Финансирование работ по разработке проекта планировки территории линейных объектов – дюкер водопровода 2Д400 мм через Москву-реку в районе улицы 1905 года и водопровод-связка Д600 мм по набережной Тараса Шевченко обеспечено в пределах бюджетных ассигнований, предусмотренных

Москомархитектуре Государственной программой города Москвы «Градостроительная политика» на 2012-2018 годы. Адресной инвестиционной программой города Москвы на 2016 -2019 гг., утвержденной постановлением Правительства Москвы от 11.10.2016 № 665-ПП (ред. от 20.07.2017), п. 3619, предусмотрен объем финансирования мероприятий в размере 170,0374 млн. руб. Реализацию проекта планировки планируется осуществлять за счет бюджетных средств.

6.2. Оценка регулирующего воздействия.

Данный правовой акт Правительства Москвы процедуре оценки регулирующего воздействия не подлежит.

7. Описание и оценка замечаний и предложений по проекту правового акта, полученных в ходе согласования.

Проект правового акта согласован без замечаний с Департаментами: транспорта и развития дорожно-транспортной инфраструктуры города Москвы, городского имущества города Москвы, строительства города Москвы, территориальных органов исполнительной власти города Москвы, природопользования и охраны окружающей среды города Москвы; Префектурой Западного административного округа города Москвы, Префектурой Центрального административного округа города Москвы, Управой района Дорогомилово Западного административного округа города Москвы, Управой Пресненского района Центрального административного округа города Москвы.

Проект правового акта согласован с замечаниями Департаментами: градостроительной политики города Москвы (замечания учтены), жилищно-коммунального хозяйства города Москвы (замечание учтено).

Председатель Москомархитектуры

Ю.В. Княжевская

ПРОЕКТ ПЛАНИРОВКИ
территории линейных объектов – дюкер водопровода 2Д400 мм через
Москву-реку в районе улицы 1905 года и водопровод-связка Д600 мм
по набережной Тараса Шевченко

1. Пояснительная записка

Проект планировки территории линейных объектов – дюкер водопровода 2Д400 мм через Москву-реку в районе улицы 1905 года и водопровод-связка Д600 мм по набережной Тараса Шевченко (далее – проект планировки территории) подготовлен в соответствии с распоряжением Москомархитектуры от 28 апреля 2017 г. № 27 «О подготовке проекта планировки территории линейного объект - дюкер водопровода 2Д400 через Москву-реку в районе ул. 1905 года и водопровод-связка Д600 мм по набережной Тараса Шевченко (ЦАО, ЗАО)».

Территория подготовки проекта планировки расположена в районах Пресненский и Дорогомиловский города Москвы. Площадь территории в границах подготовки проекта планировки территории составляет 1,97 га. В соответствии с СП 31.13330.2012 (актуализированная редакция СНиП 2.04.02-84*) проектируемый водопровод относится к I категории, имеет региональное значение. Проектом предусматривается прокладка водопровода-связки для обеспечения второго источника водоснабжения комплексной застройки Московского международного делового центра «Москва-Сити» (ММДЦ «Москва-Сити»).

Проектом планировки территории предусматривается выполнение следующих мероприятий:

- проведение мероприятий по сохранности участка водосточной сети Д=800-1000 мм и коллектора Д=1000 мм с устройством монолитной железобетонной обоймы;
- прокладка водопровода-связки Д=600 мм по набережной Тараса Шевченко от камеры № 32628 до новой береговой камеры протяженностью 660 м (в том числе закрытая прокладка трубопроводов методом микротоннелирования Дф=1020х12 для труб Д=600 мм протяженностью 188 м / 4 участка);
- прокладка двух футляров методом горизонтально направленного бурения (далее – методом ГНБ) из труб Ду=800 мм (серии ПЭ100 SDR13.6) через Москва-реку для дюкеров Д=400 мм протяженностью по 288 м;
- прокладка водопровода Д=400 мм (подключение к дюкеру) протяженностью 8 м;
- прокладка водопровода Д=300 мм по набережной Тараса Шевченко (перекладка существующей трассы) протяженностью 20 м;
- прокладка водопровода Д=400 мм по улице 1905 года (перекладка существующей трассы) протяженностью 24,3 м;
- устройство двух береговых камер и 7-ми на линейной части городского водопровода;

- устройство железобетонной обоймы на трубу $D=600$ мм протяженностью 36,9 м (в том числе стояки);
- устройство упоров – 23 шт.

Трасса дюкера водопровода начинается от точки врезки в существующий водопровод $D_{\text{в}}400$ мм, вблизи пересечения улицы 1905 года с Краснопресненской набережной. Далее трасса пересекает Краснопресненскую набережную и проходит под руслом Москвы-реки до пересечения набережной Тараса Шевченко с Украинским бульваром. Затем трасса водопровода проходит вдоль набережной Тараса Шевченко в границах красных линий улично-дорожной сети до камер № 32628, расположенной вблизи дома 1/7 по Кутузовскому проспекту.

В зону строительства водопровода-связки $D=600$ мм попадают существующие водостоки $D=300, 400$ мм. Проектом предусматривается устройство монолитной железобетонной обоймы на существующих сетях водостока из железобетонных труб.

Трассы проектируемых инженерных коммуникаций проходят под магистральными улицами общегородского значения: набережная Тараса Шевченко, Краснопресненской набережная, улица 1905 года. После реализации мероприятий, предусмотренные проектом планировки территории по прокладке инженерных коммуникаций, существующие параметры улично-дорожной сети и схема организации движения транспорта изменению не подлежат.

В проектных решениях не предлагается организация новых объектов природных и озелененных территорий, существующие объекты природных и озелененных территорий сохраняются в установленных границах. Предложения по установлению категории, статуса и границ территорий объектов природных и озелененных территорий разрабатывать не требуется. Проектируемые решения по прокладке водопроводной сети и дюкеров через Москва-реку не окажут негативного влияния на атмосферный воздух, водные объекты и существующее озеленение рассматриваемой территории.

Реализация мероприятий, предусмотренные проектом планировки территории потребует введения ограничений по использованию участков землепользователей, в границах которых проходит трасса предусматриваемой к строительству инженерной сети (обременение использования).

Для реализации планировочных решений требуется выполнение следующих мероприятий:

- прокладка сетей открытым и закрытым способами из стальных труб частично в железобетонных обоймах, частично в полиэтиленовых футлярах (для трассы, проходящей под Москвой-рекой), прокладка водопровода-связки по набережной Тараса Шевченко до дюкера через Москву-реку;
- устройство монолитной железобетонной обоймы на существующих сетях водостока из железобетонных труб, попадающих в зону производства работ;
- устройство береговых и линейных камер на проектируемых сетях;
- демонтаж подводного участка двух существующих дюкеров через реку Москва, забутовка береговых участков и камеры;
- демонтаж сетей водопровода, исключаемых из эксплуатации.
- обеспечение сохранности существующих подземных коммуникаций, попадающих в зону строительства.

Размещение наземных объектов капитального строительства проектом

планировки территории не предусматривается. Объем работ по демонтажу выводимых из эксплуатации инженерных коммуникаций в данной работе не учитывается и будет определен на последующей стадии проектирования.

2. Основные планировочные характеристики проекта планировки территории линейных объектов

№ п/п	Перечень основных требований	Содержание требований
1	2	3
1	Основание подготовки проекта планировки	Распоряжение Москомархитектуры от 28 апреля 2017 г. № 27 «О подготовке проекта планировки территории линейного объекта - дюкер водопровода 2Д400 через Москву-реку в районе ул.1905 года и водопровод-связка Д600 мм по набережной Тараса Шевченко (ЦАО, ЗАО)»
2	Вид работ	Строительство, реконструкция
3	Планировочные показатели линейных объектов:	
3.1	Прокладка водопровода-связки Д=600 мм по набережной Тараса Шевченко от камеры №32628 до новой береговой камеры (в том числе закрытая прокладка трубопроводов методом микротоннелирования Дф=1020х12 для труб Д=600мм L=188,0 м / 4 участка)	660 м
3.2	Прокладка двух футляров методом ГНБ из труб Ду=800 (ПЭ100 SDR13.6) через Москва-реку для дюкеров Д=400 мм	288 м
3.3	Прокладка водопровода Д=400 мм (подключение к дюкеру)	8 м
3.4	Прокладка водопровода Д=300 мм по набережной Тараса Шевченко (перекладка существующей трассы)	20 м
3.5	Прокладка водопровода Д=400 мм по улице 1905 года (перекладка существующей трассы)	24,3 м
3.6	Устройство 2-х береговых камер и 7-ми на линейной части ГВ	2 шт. и 7 шт.
3.7	Устройство железобетонной обоймы на трубу Д=600мм (в том числе стояки)	36,9 м

3.8	Устройство упоров	23 шт.
4	Мероприятия по благоустройству территории	Требуются
5	Установление технических (охранных) зон подземных коммуникаций	Не требуется
6	Изменение границ природных и озелененных территорий	Не требуется
7	Изменение границы зоны планируемого развития линейного объекта	Не требуется
8	Изъятие или изменение существующих границ участков землепользований	Не требуется (См. план «Межевание территории»)

3. Таблица «Участки территории (зоны) планируемого размещения объектов»
к плану «Границы зон планируемого размещения объектов»

№ на плане	Назначение зоны планируемого размещения	Наименование объекта	Характеристика объекта	
			Площадь, га	Протяженность, км
1	2	3	4	5
1	Зона планируемого размещения подземных сооружений	Дюкер водопровода 2Д400 мм через Москву-реку в районе улицы 1905 года и водопровод-связка Д600 мм по набережной Тараса Шевченко	1,06	1,3

4. Характеристика земельных участков территории
к плану «Межевание территории»

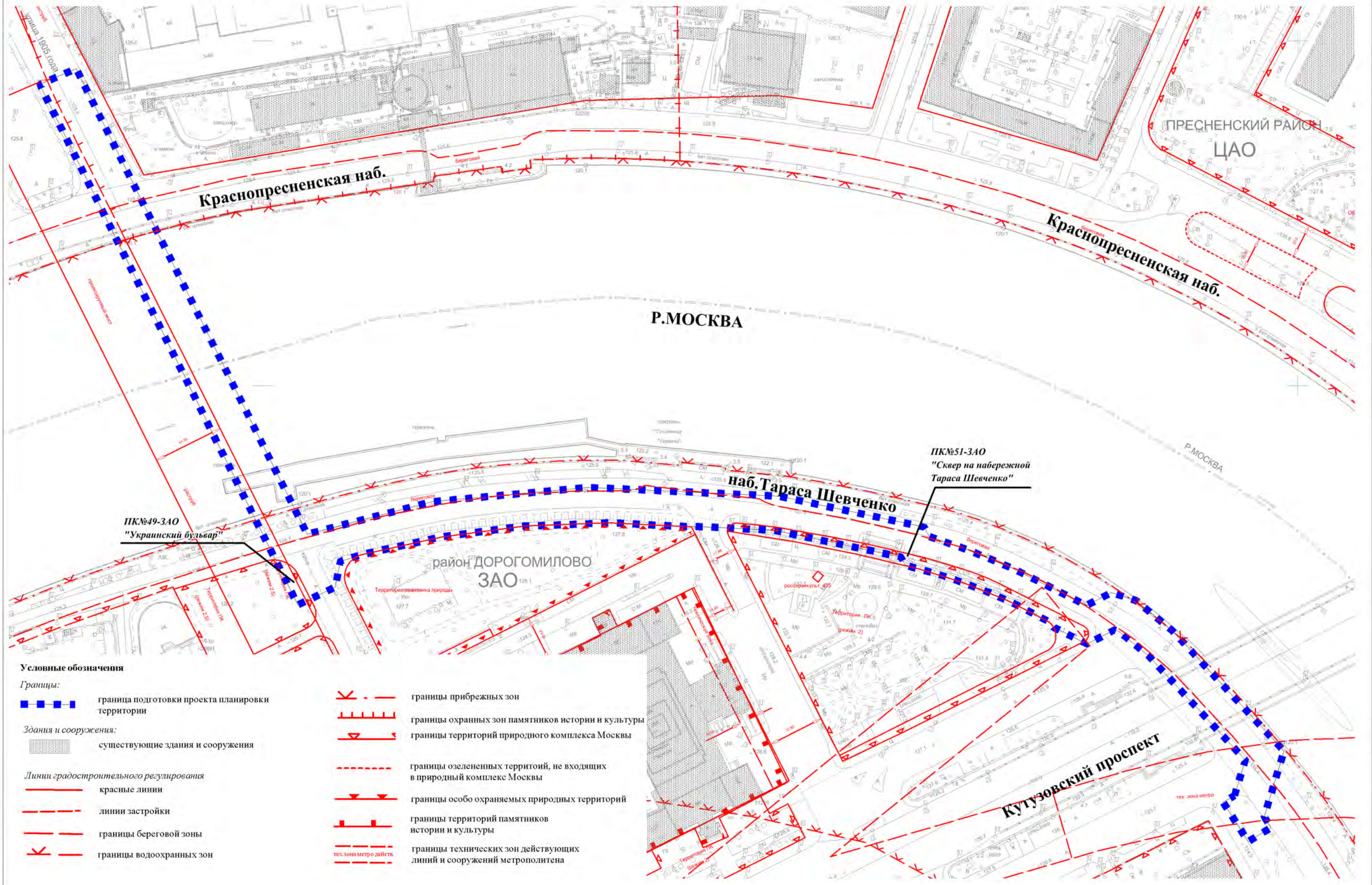
Назначение территории	№ участка в на плане	Назначение	Территория в границах участка (га)	Вид ограничения на участке
1	2	3	4	5
Участки жилых зданий	-	-	-	-
Итого участки жилых зданий			0,0	-
Участки нежилых зданий, сооружений	-	-	-	-
Итого участки нежилых зданий и сооружений			0,0	-
Участки общего пользования, в т.ч. линейных объектов инженерной и транспортной инфраструктуры, природные территории	1	Земельные участки (территории) общего пользования (улично-дорожная сеть – улица 1905 года)	0,239	Улично-дорожная сеть
	2	Земельные участки (территории) общего пользования (улично-дорожная сеть – набережная Тараса Шевченко)	1,288	Улично-дорожная сеть
	3	Земельные участки (территории) общего пользования – водные поверхности (р.Москва)	0,311	Береговая полоса, водоохранная зона
	4	Объект природного комплекса «Озелененная территория – зеленая зона Украинского бульвара»	0,020	Природный комплекс
	5	Объект природного комплекса «Озелененная территория – сквер напротив гостиницы Украина»	0,112	Природный комплекс
Итого участки общего пользования			1,97	-
Всего:			1,97	-

Трассировка уточняется на стадии разработки проектной документации.

В границы разработки проекта планировки попадает часть земельного участка. Параметры устанавливаются отдельной градостроительной документацией

"План красных линий"
Разработано в масштабе 1:2000

Пресненский район города Москвы
район Дорогомилово города Москвы

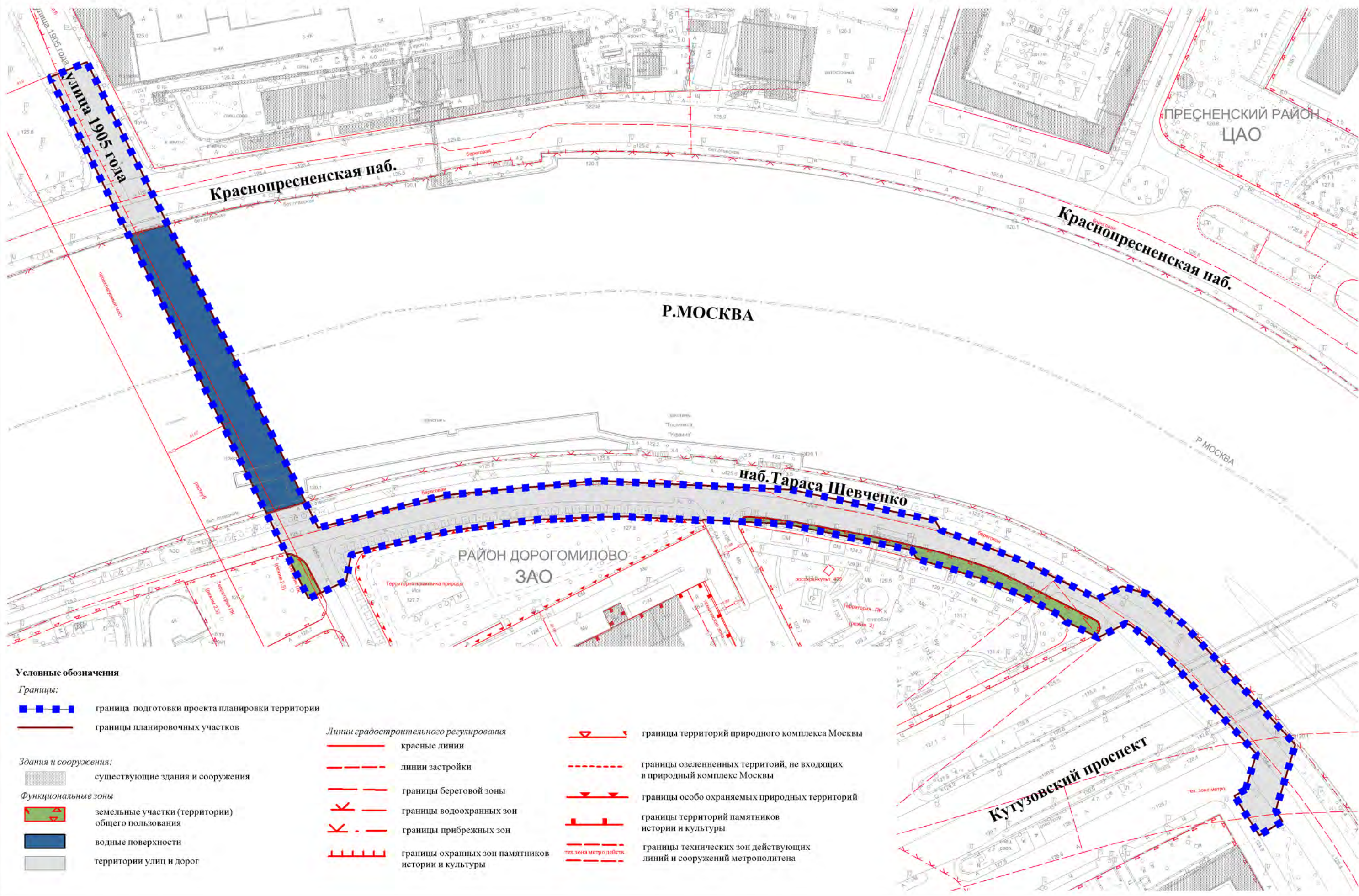


План "Функционально-планировочной организации территории"

Разработано в масштабе 1:2000

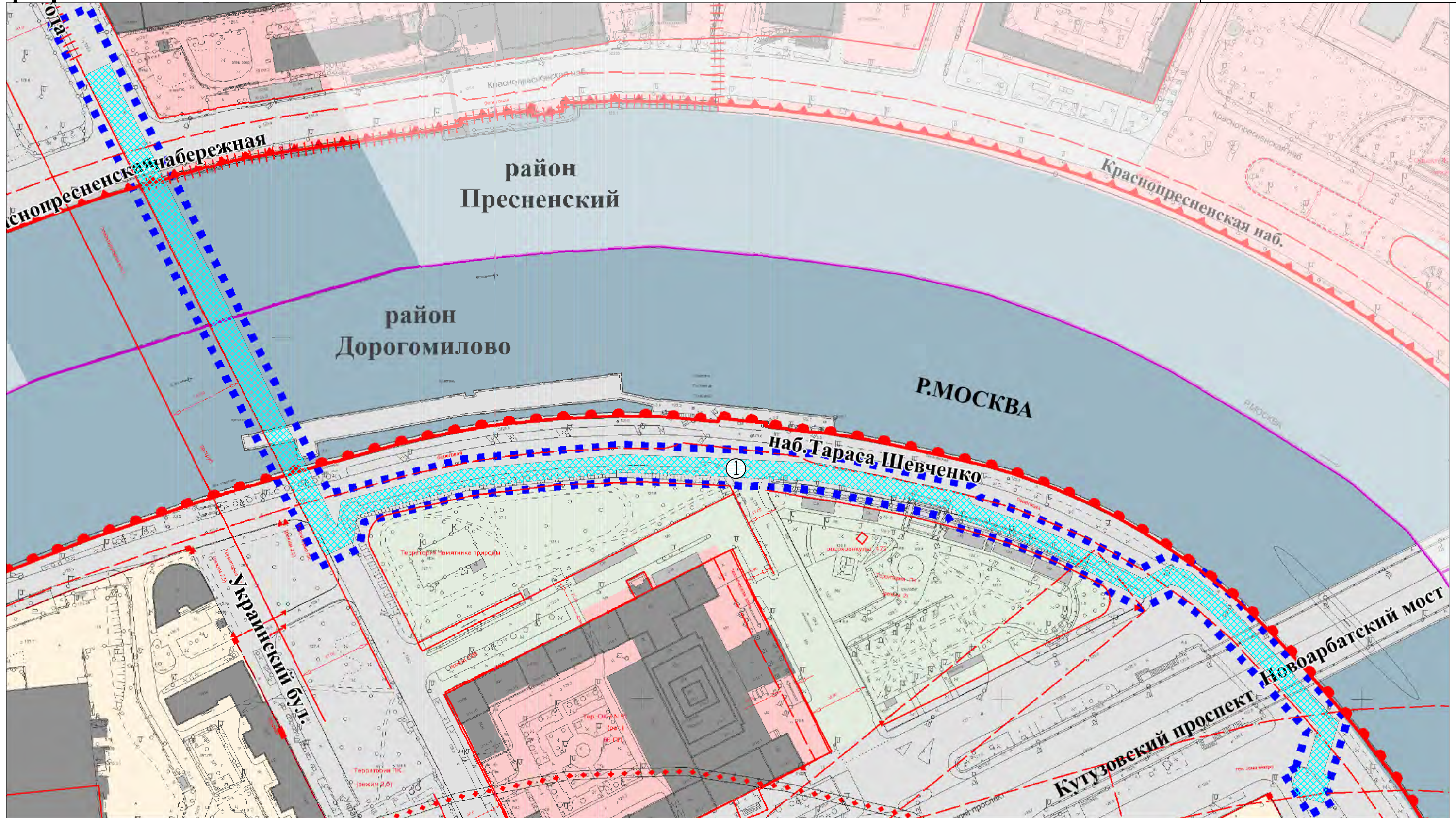
Пресненский район города Москвы

район Дорогомилово города Москвы



**"План границ зон планируемого размещения объектов"
разработано в масштабе 1:2000**

Пресненский район города Москвы
район Дорогомилово города Москвы



УСЛОВНЫЕ ОБОЗНАЧЕНИЯ

Границы		Линии градостроительного регулирования	
	граница подготовки проекта планировки территории		красные линии
	номер зоны планируемого размещения объекта		линии застройки
	зона планируемого размещения объекта		границы береговой зоны
			границы водоохраных зон
			границы прибрежных зон
			границы охранных зон памятников истории и культуры
			границы территорий природного комплекса Москвы
			границы озеленённых территорий
			границы особо охраняемых природных территорий
			границы территорий памятников истории и культуры
			тех. зона метро действ.
			границы технических зон действующих линий и сооружений метрополитена

План "Межевание территории"
Разработано в масштабе 1:2000

Пресненский район города Москвы
район Дорогомилово города Москвы

