



ПРАВИТЕЛЬСТВО МОСКВЫ

ПОСТАНОВЛЕНИЕ

23 ноября 2020 г. № 2023-ПП

Об утверждении проекта планировки территории между транспортно-пересадочным узлом «Крымская» и торгово-развлекательным центром «Рио»

В соответствии с Градостроительным кодексом Российской Федерации, Законом города Москвы от 25 июня 2008 г. № 28 «Градостроительный кодекс города Москвы», постановлением Правительства Москвы от 28 марта 2017 г. № 120-ПП «Об утверждении правил землепользования и застройки города Москвы», пунктом 8.1 постановления Правительства Москвы от 30 апреля 2019 г. № 449-ПП «Об утверждении Положения о составе, порядке подготовки, согласования и представления на утверждение проектов планировки территории в городе Москве» и в целях реализации постановления Правительства Москвы от 6 сентября 2011 г. № 413-ПП «О формировании транспортно-пересадочных узлов в городе Москве» **Правительство Москвы постановляет:**

1. Утвердить проект планировки территории между транспортно-пересадочным узлом «Крымская» и торгово-развлекательным центром «Рио» (приложение).
2. Установить, что постановление Правительства Москвы от 23 ноября 2015 г. № 767-ПП «Об утверждении проекта планировки территории транспортно-пересадочного узла «Севастопольский проспект» действует в части, не противоречащей настоящему постановлению.
3. Контроль за выполнением настоящего постановления возложить на заместителя Мэра Москвы в Правительстве Москвы по вопросам градостроительной политики и строительства **Бочкарева А.Ю.**

Мэр Москвы

С.С.Собянин



Проект планировки территории между транспортно-пересадочным узлом «Крымская» и торгово-развлекательным центром «Рио»

1. Пояснительная записка

Территория в границах подготовки проекта планировки территории площадью 14,3 га расположена в районах Котловка и Академический города Москвы в Юго-Западном административном округе города Москвы, районах Донской и Нагорный города Москвы в Южном административном округе города Москвы и ограничена:

- с северо-запада – красными линиями Большой Черемушкинской улицы, далее красными линиями Загородного шоссе;
- с северо-востока – красными линиями улицы Свержевского;
- с юго-востока – красными линиями Севастопольского проспекта.

Транспортно-пересадочный узел (далее - ТПУ) – комплекс объектов недвижимого имущества, включающий в себя земельный участок либо несколько земельных участков с расположенными на них, над и под ними объектами транспортной инфраструктуры, а также другими объектами, предназначенными для обеспечения безопасного и комфортного обслуживания пассажиров в местах их пересадок с одного вида транспорта на другой.

Территория, в отношении которой подготовлен проект планировки территории, включает земельные участки улично-дорожной сети, полосу отвода Московского центрального кольца, территорию торгово-развлекательного центра «Рио», а также территорию объекта природного комплекса Юго-Западного административного округа города Москвы № 13Д «Озелененная территория вдоль Окружной железной дороги от улицы Карьер до улицы Большая Черемушкинская» с режимом регулирования градостроительной деятельности – территория специального назначения.

Транспортное обслуживание территории

В границах подготовки проекта планировки территории расположена станция «Крымская» Московского центрального кольца с терминалами (западный и восточный), расположенными с двух сторон от эстакады Севастопольского проспекта вдоль улицы Свержевского.

В составе проекта планировки территории предусмотрено строительство внеуличного (надземного) пешеходного перехода, соединяющего станцию «Крымская» Московского центрального кольца и торгово-развлекательный центр

«Рио» общей площадью 789,3 кв.м (участки № 1.1, № 21.1, № 6.1 на плане «Функционально-планировочная организация территории» и плане «Границы зон планируемого размещения объектов», чертеж 1).

Транспортно-пересадочный узел «Крымская» включает в себя станцию «Крымская» Московского центрального кольца; проектируемую станцию метро «Севастопольский проспект» на участке от станции «Улица Новаторов» в центральную часть города; остановочные пункты наземного городского пассажирского транспорта.

Пешеходный переход планируется совместить с существующим зданием пассажирского терминала (западным) станции «Крымская» Московского центрального кольца, обеспечивающего выход на прилегающую улично-дорожную сеть, а также выход в город через торгово-развлекательный центр «Рио», что позволит обеспечить безопасное и комфортное движение пассажиров.

К расчётному сроку проекта планировки территории предусматривается продление пешеходного перехода с выходом на эстакаду Севастопольского проспекта через Московское центральное кольцо площадью 152,3 кв.м, что позволит скорректировать и упорядочить пешеходные связи в узле.

Мероприятия по инженерному обеспечению территории

Для инженерного обслуживания территории подготовки проекта планировки территории предлагается обеспечение планируемых объектов капитального строительства общегородскими коммуникациями, переустройство инженерных коммуникаций для высвобождения территории под застройку. В целях развития инженерно-технического обеспечения территории проекта планировки территории предусматривается новое строительство и реконструкция инженерных коммуникаций:

- электроснабжение – строительство 2 КЛ 1 кВ, протяженностью 450 м;
- освещение – переустройство 1 КЛ 1 кВ, протяженностью 50 м;
- дождевая канализация – переустройство дождевой канализации dy 400 мм, протяженностью 29,0 м;
- самотечная канализация – переустройство бытовой канализации dy 200 мм (в футляре 530), протяженностью 110,0 м;
- водоснабжение – перекладка водопроводной сети dy 300 мм (в футляре 630), протяженностью 95,0 м;
- телефонизация – переустройство сети телефонной канализации (3 отверстия), протяженностью 65 м.

Перспективной электрической нагрузкой для пешеходной галереи является мощность $P_p = 50$ кВт.

Нагрузок по водоснабжению, водоотведению, теплоснабжению – не предусмотрено.

Необходимость нагрузок по телефонизации определяется на стадии проектирования.

Мероприятия по охране окружающей среды

В границах подготовки проекта планировки территории для обеспечения развития экологического состояния окружающей среды предлагаются следующие мероприятия по благоустройству и озеленению территории.

По защите почв – восстановление почвенного и растительного покрова после проведения строительных и инженерных работ площадью 0,3 га.

По благоустройству и озеленению – живая изгородь, мобильное озеленение пешеходной коммуникации, обеспечивающей пешеходную связь торгово-развлекательного центра «Рио» и Севастопольского проспекта на территории 205 кв.м.

По защите зелёных насаждений – работы по уходу за деревьями и кустарниками: подкормка, полив, рыхление, прополка, защита растений, утепление корневой системы, очистка территории от мусора, удаление сухих и аварийных деревьев, сохранение и восстановление травяного покрова площадью 0,87 га.

Инженерно-технические мероприятия гражданской обороны

В связи с отсутствием размещения новой застройки размещение защитных сооружений ГО и установка электросирен оповещения на проектируемой территории не предусматриваются.

2. Таблица «Участки территории (зоны) планируемого размещения объектов капитального строительства»
к плану «Функционально-планировочная организация территории» и плану «Границы зон планируемого размещения объектов»

№ участка (зоны) на плане	№ объекта на плане	Виды разрешенного использования земельных участков и объектов капитального строительства	Площадь участка, га	Предельные параметры застройки			Наименование/назначение объекта	Показатели объекта			
				Плотность застройки участка, тыс.кв.м/га	Высота здания, м	Максимальный процент застройки, %		Суммарная поэтажная наземная площадь в габаритах наружных стен, тыс. кв. м	Использование подземного пространства	Гостевые, приобъектные автостоянки (наземные), м/м	Примечания, емкость /мощность
1	2	3	4	5	6	7	8	9	10	11	12
1	1.1	12.0.1. - Улично-дорожная сеть. Размещение объектов улично-дорожной сети: автомобильных дорог, трамвайных путей и пешеходных тротуаров в границах населенных пунктов, пешеходных переходов, бульваров, площадей, проездов, велодорожек и объектов велотранспортной и инженерной инфраструктуры; размещение придорожных стоянок (парковок) транспортных средств в границах городских улиц и дорог, за исключением предусмотренных видами разрешенного использования с кодами 2.7.1, 4.9, 7.2.3, а также некапитальных сооружений, предназначенных для охраны транспортных средств	0,9117	-	15	-	Надземный пешеходный переход	0,7893	-	-	-

1	2	3	4	5	6	7	8	9	10	11	12
1.1	1.1.1	12.0.1. - Улично-дорожная сеть. Размещение объектов улично-дорожной сети: автомобильных дорог, трамвайных путей и пешеходных тротуаров в границах населенных пунктов, пешеходных переходов, бульваров, площадей, проездов, велодорожек и объектов велотранспортной и инженерной инфраструктуры; размещение придорожных стоянок (парковок) транспортных средств в границах городских улиц и дорог, за исключением предусмотренных видами разрешенного использования с кодами 2.7.1, 4.9, 7.2.3, а также некапитальных сооружений, предназначенных для охраны транспортных средств	0,0074	-	15	-	Надземный пешеходный переход	0,7893	-	-	-
21.1	21.1.1	12.0.1. - Улично-дорожная сеть. Размещение объектов улично-дорожной сети: автомобильных дорог, трамвайных путей и пешеходных тротуаров в границах населенных пунктов, пешеходных переходов, бульваров, площадей, проездов, велодорожек и объектов велотранспортной и инженерной инфраструктуры; размещение придорожных стоянок (парковок) транспортных средств в границах городских улиц и дорог, за исключением предусмотренных видами разрешенного использования с кодами 2.7.1, 4.9, 7.2.3, а также некапитальных сооружений, предназначенных для охраны транспортных средств	0,0074	-	15	-	Надземный пешеходный переход	0,7893	-	-	-
6.1	6.1.1	12.0.1. - Улично-дорожная сеть. Размещение объектов улично-дорожной сети: автомобильных дорог, трамвайных путей и пешеходных тротуаров в границах населенных пунктов, пешеходных переходов, бульваров, площадей, проездов, велодорожек и объектов велотранспортной и инженерной инфраструктуры; размещение придорожных стоянок (парковок) транспортных средств в границах городских улиц и дорог, за исключением предусмотренных видами разрешенного использования с кодами 2.7.1, 4.9, 7.2.3, а также некапитальных сооружений, предназначенных для охраны транспортных средств	0,0074	-	15	-	Надземный пешеходный переход	0,7893	-	-	-

1	2	3	4	5	6	7	8	9	10	11	12
2	2	Ф1	3,0567	-	-	-	-	-	-	-	-
3	3	Ф1	0,276	-	-	-	-	-	-	-	-
4	4	Ф1	1,2508	-	-	-	-	-	-	-	-
5	5	Ф1	0,0245	-	-	-	-	-	-	-	-
6	6	Ф1	1,6694	-	-	-	-	-	-	-	-
7	7	Ф1	1,2508	-	-	-	-	-	-	-	-

Ф1 - Фактическое использование - в качестве основных видов разрешенного использования земельных участков и объектов капитального строительства устанавливаются виды разрешенного использования упомянутых земельных участков и объектов капитального строительства, сведения о которых содержатся в Едином государственном реестре недвижимости

**3. Таблица «Характеристика земельных участков территории»
к плану «Межевание территории»**

Назначение территории	№ участков на плане	Виды разрешенного использования земельных участков и объектов капитального строительства	Площадь земельного участка, га	Вид ограничения использования земельного участка, площадь (га)	Примечание
1	2	3	4	5	6
Участки нежилых зданий, сооружений	1	Ф2	2,0561	Ограничение использования подземного пространства – 0,39 га	Изъятие в установленном законом порядке части территории площадью 0,0030 га (образование участка № 1.1)
	2	Ф2	1,7994	Ограничение использования подземного пространства – 0,97 га	-
	4	Ф2	0,3096	-	-
	5	Ф2	0,03	-	-
	17	Ф2	0,1248	Ограничение использования подземного пространства – 0,0166 га	-
	18	Ф2	0,2434	-	Границы земельного участка с кадастровым номером 77:06:0002016:75, пересекают границы участка с кадастровым номером 77:06:0002016:70
	27	Ф2	0,0004	-	-
	28	Ф2	0,0010	-	-
	29	Ф2	0,0022	-	-
	30	Ф2	0,0107	-	-
	22	Ф2	0,0531	Ограничение использования подземного пространства – 0,0291 га	-
ИТОГО участки нежилых зданий и сооружений:			4,6307	-	-

1	2	3	4	5	6
Участки общего пользования, в том числе линейных объектов инженерной и транспортной инфраструктуры, природные территории	3	Ф2	0,1797	Ограничение использования подземного пространства – 0,0083 га; красные линии улично-дорожной сети – 0,1797 га	-
	6	Ф2	2,2213	Ограничение использования подземного пространства – 1,0532 га; полоса отвода железной дороги – 2,2213 га; планируемый к установлению сервитут – 0,2970 га	Изъятие в установленном законом порядке части территории площадью 0,0058 га (образование участка № 6.1)
	6.1	12.0.1. - Улично-дорожная сеть. Размещение объектов улично-дорожной сети: автомобильных дорог, трамвайных путей и пешеходных тротуаров в границах населенных пунктов, пешеходных переходов, бульваров, площадей, проездов, велодорожек и объектов велотранспортной и инженерной инфраструктуры; размещение придорожных стоянок (парковок) транспортных средств в границах городских улиц и дорог, за исключением предусмотренных видами разрешенного использования с кодами 2.7.1, 4.9, 7.2.3, а также некапитальных сооружений, предназначенных для охраны транспортных средств	0,0058	Ограничение использования подземного пространства – 0,0058 га; полоса отвода железной дороги – 0,0058 га; планируемый к установлению сервитут – 0,0058 га	Образуется из части земельного участка № 6
	8	Ф2	1,1428	Красные линии улично-дорожной сети – 1,1428га	Границы земельного участка с кадастровым номером 77:06:0002016:75, пересекают границы участка с кадастровым номером 77:06:0002016:70
	9	Ф2	0,8260	Ограничение использования подземного пространства – 0,3552 га; красные линии улично-дорожной сети – 0,8260 га	-
	10	Ф2	2,1567	Ограничение использования подземного пространства – 0,5228 га; красные линии улично-дорожной сети – 2,1567 га	-

1	2	3	4	5	6
	11	Ф2	0,2984	Ограничение использования подземного пространства – 0,1016 га; полоса отвода железной дороги – 0,2984 га; планируемый к установлению сервитут – 0,2103 га	Изъятие в установленном законом порядке части территории площадью 0,0016 га (образование участка № 11.1)
Участки общего пользования, в том числе линейных объектов инженерной и транспортной инфраструктуры, природные территории	11.1	12.0.1. - Улично-дорожная сеть. Размещение объектов улично-дорожной сети: автомобильных дорог, трамвайных путей и пешеходных тротуаров в границах населенных пунктов, пешеходных переходов, бульваров, площадей, проездов, велодорожек и объектов велотранспортной и инженерной инфраструктуры; размещение придорожных стоянок (парковок) транспортных средств в границах городских улиц и дорог, за исключением предусмотренных видами разрешенного использования с кодами 2.7.1, 4.9, 7.2.3, а также некапитальных сооружений, предназначенных для охраны транспортных средств	0,0016	Ограничение использования подземного пространства – 0,0016 га; полоса отвода железной дороги – 0,0016 га; планируемый к установлению сервитут – 0,0016 га	Образуется из части земельного участка № 11
	12	Ф2	0,4216	Красные линии улично-дорожной – 0,4216 га	-
	13	Ф2	0,1261	Полоса отвода железной дороги – 0,1261 га; планируемый к установлению сервитут – 0,0875 га	-
	14	Ф2	0,3966	Красные линии улично-дорожной сети – 0,3966 га	-
	15	Ф2	0,0395	Красные линии улично-дорожной сети – 0,0395 га	-
	16	Ф2	0,1043	Красные линии улично-дорожной сети – 0,1043 га	-
	19	Ф2	0,0552	Красные линии улично-дорожной сети – 0,0552 га	-
	20	Ф2	0,2096	Красные линии улично-дорожной сети – 0,2096 га	-

1	2	3	4	5	6
	21	Ф2	1,2419	Ограничение использования подземного пространства – 0,4374 га	Изъятие в установленном законом порядке части территории площадью 0,0074 га (образование участка № 21.1)
Участки общего пользования, в том числе линейных объектов инженерной и транспортной инфраструктуры, природные территории	21.1	<u>12.0.1.</u> - Улично-дорожная сеть. Размещение объектов улично-дорожной сети: автомобильных дорог, трамвайных путей и пешеходных тротуаров в границах населенных пунктов, пешеходных переходов, бульваров, площадей, проездов, велодорожек и объектов велотранспортной и инженерной инфраструктуры; размещение придорожных стоянок (парковок) транспортных средств в границах городских улиц и дорог, за исключением предусмотренных видами разрешенного использования с кодами 2.7.1, 4.9, 7.2.3, а также некапитальных сооружений, предназначенных для охраны транспортных средств	0,0074	Ограничение использования подземного пространства – 0,0074 га; красные линии улично-дорожной сети – 0,0074 га	Образуется из части земельного участка № 21
	1.1	<u>12.0.1.</u> - Улично-дорожная сеть. Размещение объектов улично-дорожной сети: автомобильных дорог, трамвайных путей и пешеходных тротуаров в границах населенных пунктов, пешеходных переходов, бульваров, площадей, проездов, велодорожек и объектов велотранспортной и инженерной инфраструктуры; размещение придорожных стоянок (парковок) транспортных средств в границах городских улиц и дорог, за исключением предусмотренных видами разрешенного использования с кодами 2.7.1, 4.9, 7.2.3, а также некапитальных сооружений, предназначенных для охраны транспортных средств	0,0074	Ограничение использования подземного пространства – 0,0074 га; красные линии улично-дорожной сети – 0,0074 га	Образуется из части земельного участка № 1
	23	Ф2	0,2293	Ограничение использования подземного пространства – 0,2293 га; красные линии улично-дорожной сети – 0,2293 га	-

1	2	3	4	5	6
	24	Ф2	0,0162	Красные линии улично-дорожной сети – 0,0162 га	-
	25	Ф2	0,0158	Красные линии улично-дорожной сети – 0,0158 га	-
ИТОГО участки общего пользования, в том числе линейных объектов инженерной и транспортной инфраструктуры, природные территории:			9,7032		
Земли, государственная собственность на которые не разграничена	26	Ф2	0,0167	-	-
	7	Ф2	0,0070	-	-
	31	Ф2	0,0364	-	-
	32	Ф2	0,1208	Ограничение использования подземного пространства – 0,0764 га	-
	33	Ф2	0,0308	-	-
ИТОГО участки земель, государственная собственность на которые не разграничена:			0,2117		
ВСЕГО:			14,5456		

Ф2 - Фактическое использование - в качестве основных видов разрешенного использования земельных участков и объектов капитального строительства устанавливаются виды разрешенного использования упомянутых земельных участков и объектов капитального строительства, сведения о которых содержатся в Едином государственном реестре недвижимости

4. Перечень мероприятий по реализации проекта планировки территории и последовательность их выполнения

Мероприятия по реализации проекта планировки территории предусмотрены в два этапа.

Первый этап реализации:

- строительство внеуличного (надземного) пешеходного перехода для обеспечения связи торгово-развлекательного центра «Рио» с существующим зданием пассажирского терминала (западным) станции «Крымская» Московского центрального кольца – 789,3 кв.м (участки № 1.1, № 6.1, № 11.1, № 21.1 на плане «Функционально-планировочная организация территории» и плане «Границы зон планируемого размещения объектов»).

Проектом планировки территории предусматривается развитие инженерного обеспечения территории:

- электроснабжение – строительство 2 КЛ 1 кВ, протяженностью 450 м;
- освещение – переустройство 1 КЛ 1 кВ, протяженностью 50 м;
- дождевая канализация – переустройство дождевой канализации \varnothing 400 мм, протяженностью 29,0 м;
- самотечная канализация – переустройство бытовой канализации \varnothing 200 мм (в футляре 530), протяженностью 110,0 м;
- водоснабжение – перекладка водопроводной сети \varnothing 300 мм (в футляре 630), протяженностью 95,0 м;
- телефонизация – переустройство сети телефонной канализации (3 отверстия), протяженностью 65 м.

Проектом планировки территории предусматриваются мероприятия по обеспечению сохранности и эксплуатационной надежности, реконструкции и переустройству существующих инженерных коммуникаций, попадающих в зону проведения работ, а также по установлению границ охранных зон инженерных коммуникаций и сооружений:

- обеспечение сохранности существующих кабельных линий напряжением 0,4-10 кВ (направлениями ПС № 466 – ПС № 862, МЦК «Крымская» вв. 55908 – стелла, вв. 55908 – ВРЩ велобокса), принадлежащих АО «ОЭК»;
- обеспечение сохранности существующих газопроводов низкого давления (Ду 200, 150 мм Ст), проложенных в границах проекта планировки, с разработкой специальных мероприятий в составе проектно-сметной документации с учётом положений СП 62.13330.2011;
- обеспечение сохранности тоннеля пешеходного «Севастопольский», путепровода автодорожного «Загородный», путепровода автодорожного «Новосевастопольский», находящихся на балансе ГБУ «Гормост».

Проектом планировки территории предусматриваются следующие мероприятия по улучшению экологического состояния окружающей среды:

- восстановление почвенного и растительного покрова после проведения строительных и инженерных работ площадью 0,3 га;
- благоустройство и озеленение (живая изгородь, мобильное

озеленение) пешеходной коммуникации, обеспечивающей пешеходную связь торгово-развлекательного центра «Рио» и Севастопольского проспекта на территории 205 кв.м;

- работы по уходу за деревьями и кустарниками: подкормка, полив, рыхление, прополка, защита растений, утепление корневой системы, очистка территории от мусора, удаление сухих и аварийных деревьев, сохранение и восстановление травяного покрова площадью 0,87 га.

Второй этап реализации:

- строительство продления надземного пешеходного перехода с выходом на эстакаду Севастопольского проспекта через Московское центральное кольцо – 152,3 кв.м (зона планируемого размещения объектов капитального строительства № 1 на плане «Функционально-планировочная организация территории» и плане «Границы зон планируемого размещения объектов»).

Проектом планировки территории снос капитальных и некапитальных зданий и сооружений на земельных участках не предусмотрен.

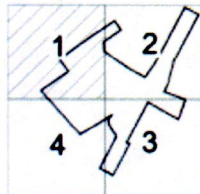
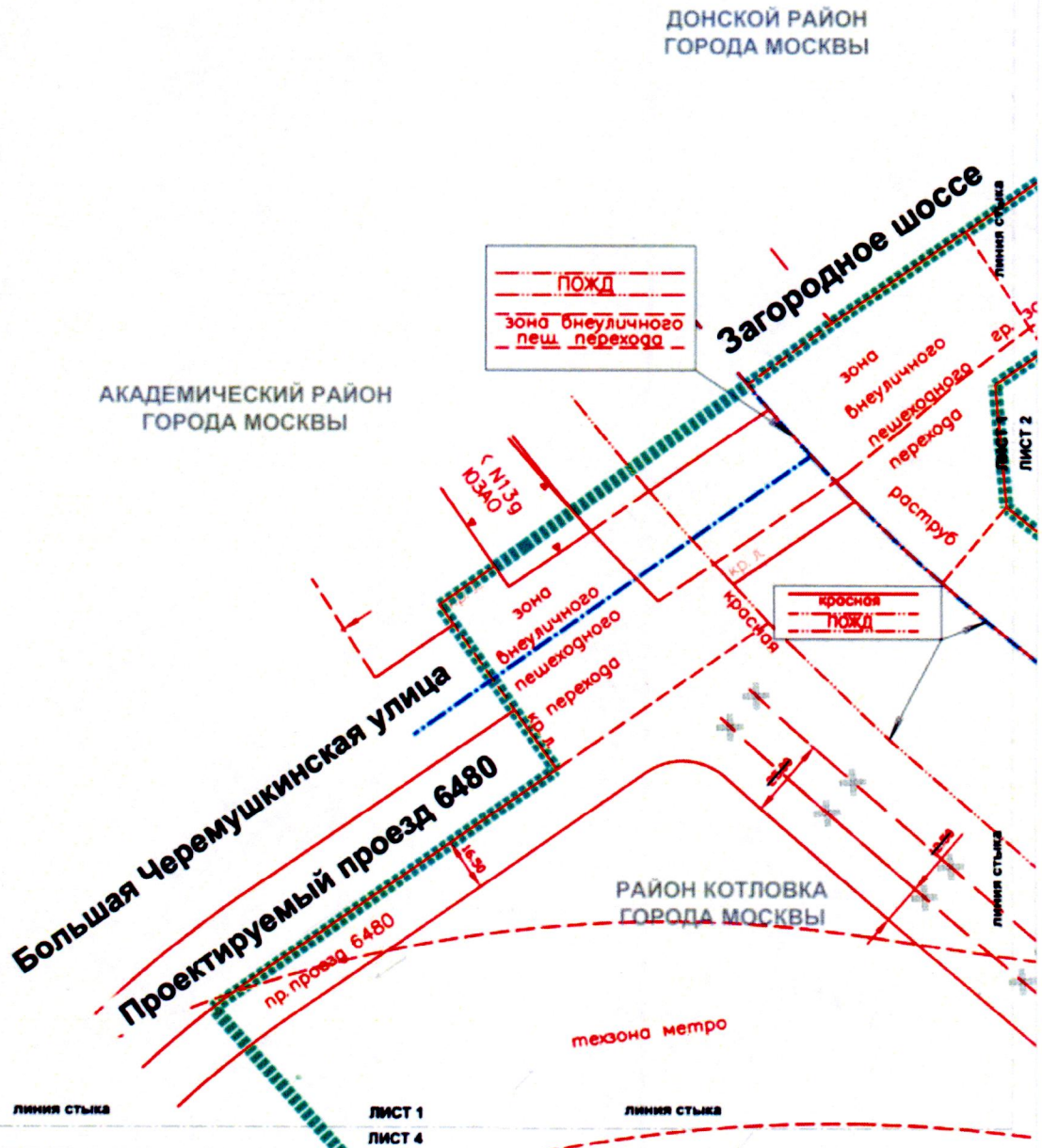
В целях реализации планировочного решения планируется изъятие земельных участков в установленном законом порядке согласно плану «Межевание территории».

"План красных линий"

Лист 1 из 4

Масштаб 1:2000

район Котловка города Москвы
 Академический район города Москвы
 Донской район города Москвы



УСЛОВНЫЕ ОБОЗНАЧЕНИЯ

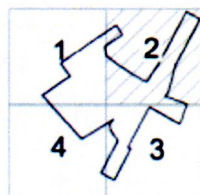
границы подготовки проекта планировки территории
 границы районов города Москвы

ЛИНИИ ГРАДОСТРОИТЕЛЬНОГО РЕГУЛИРОВАНИЯ
 СУЩЕСТВУЮЩИЕ:

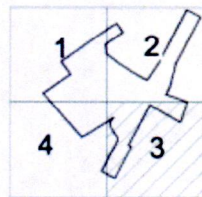
- красные линии улично-дорожной сети
- линия застройки
- границы зоны внеуличного пешеходного перехода
- границы объектов природного комплекса города Москвы
- границы полосы отвода железных дорог
- границы технических зон метрополитена
- границы зон регулирования застройки и хозяйственной деятельности

ОТМЕНЯЕМЫЕ:

- красные линии улично-дорожной сети









красные линии улично-дорожной сети



границы подготовки проекта планировки территории
границы районов города Москвы

ЛИНИИ ГРАДОСТРОИТЕЛЬНОГО РЕГУЛИРОВАНИЯ
СУЩЕСТВУЮЩИЕ:

- | | |
|---|--|
|  | красные линии улично-дорожной сети |
|  | красные линии территорий общего пользования
(объекты дорожно-мостового строительства) |
|  | границы зоны внеуличного пешеходного
перехода |
|  | границы объектов природного комплекса города
Москвы |
|  | границы полосы отвода железных дорог |
|  | границы технических зон метрополитена |

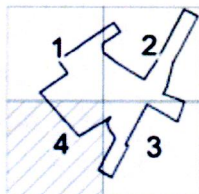
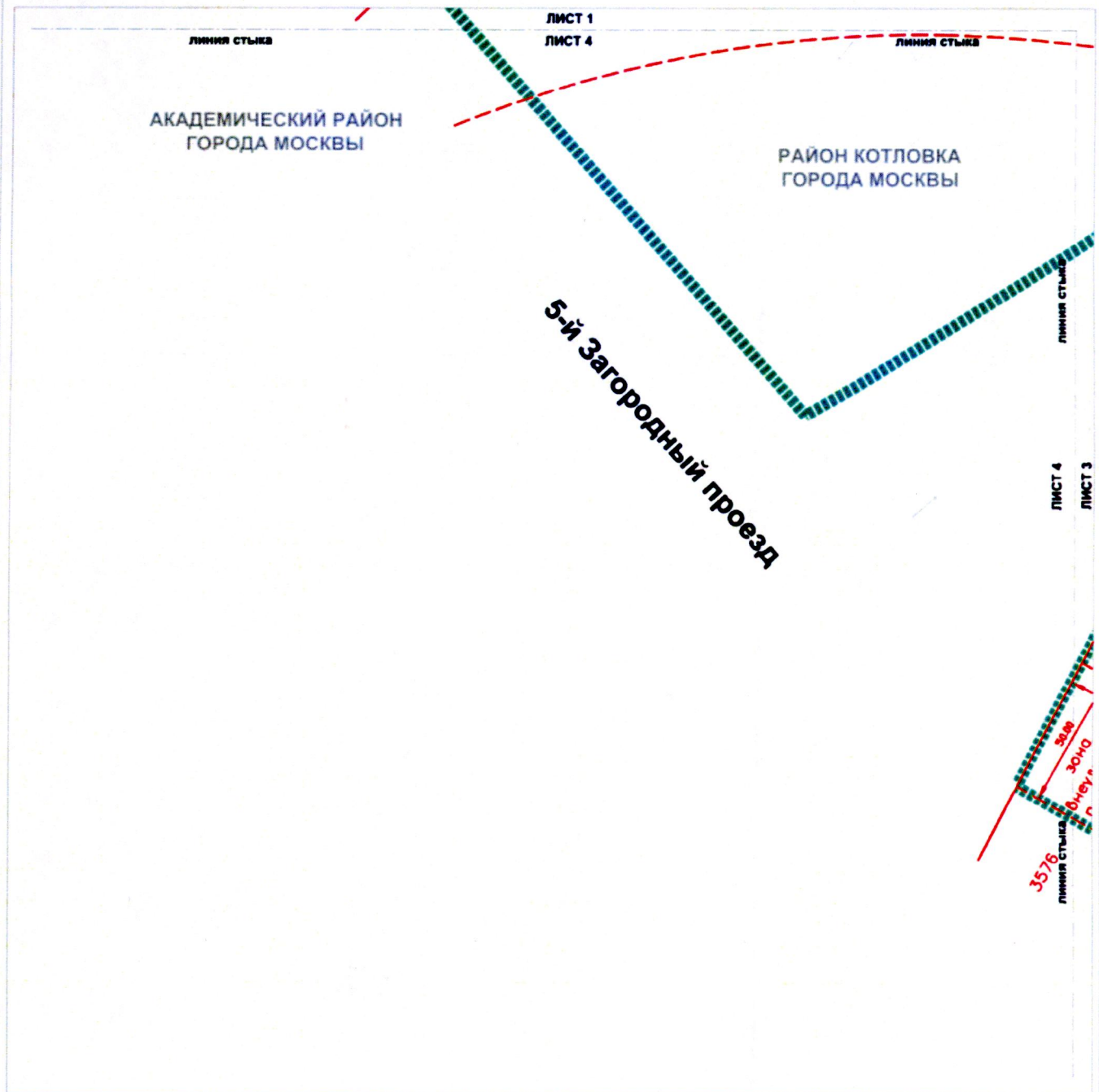
ОТМЕНЯЕМЫЕ:

- красные линии улично-дорожной сети
красные линии территорий общего пользования
(объекты дорожно-мостового строительства)
границы зоны внеуличного пешеходного

УСТАНОВЛИВАЕМЫЕ:

- границы зоны внеуличного
пешеходного перехода
красные линии улично-дорожной сети

Лист 4 из 4
 Масштаб 1:2000
 район Котловка города Москвы
 Академический район города Москвы



УСЛОВНЫЕ ОБОЗНАЧЕНИЯ

- границы подготовки проекта планировки территории
- границы районов города Москвы

ЛИНИИ ГРАДОСТРОИТЕЛЬНОГО РЕГУЛИРОВАНИЯ СУЩЕСТВУЮЩИЕ:

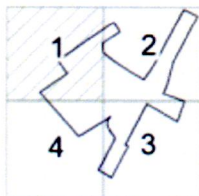
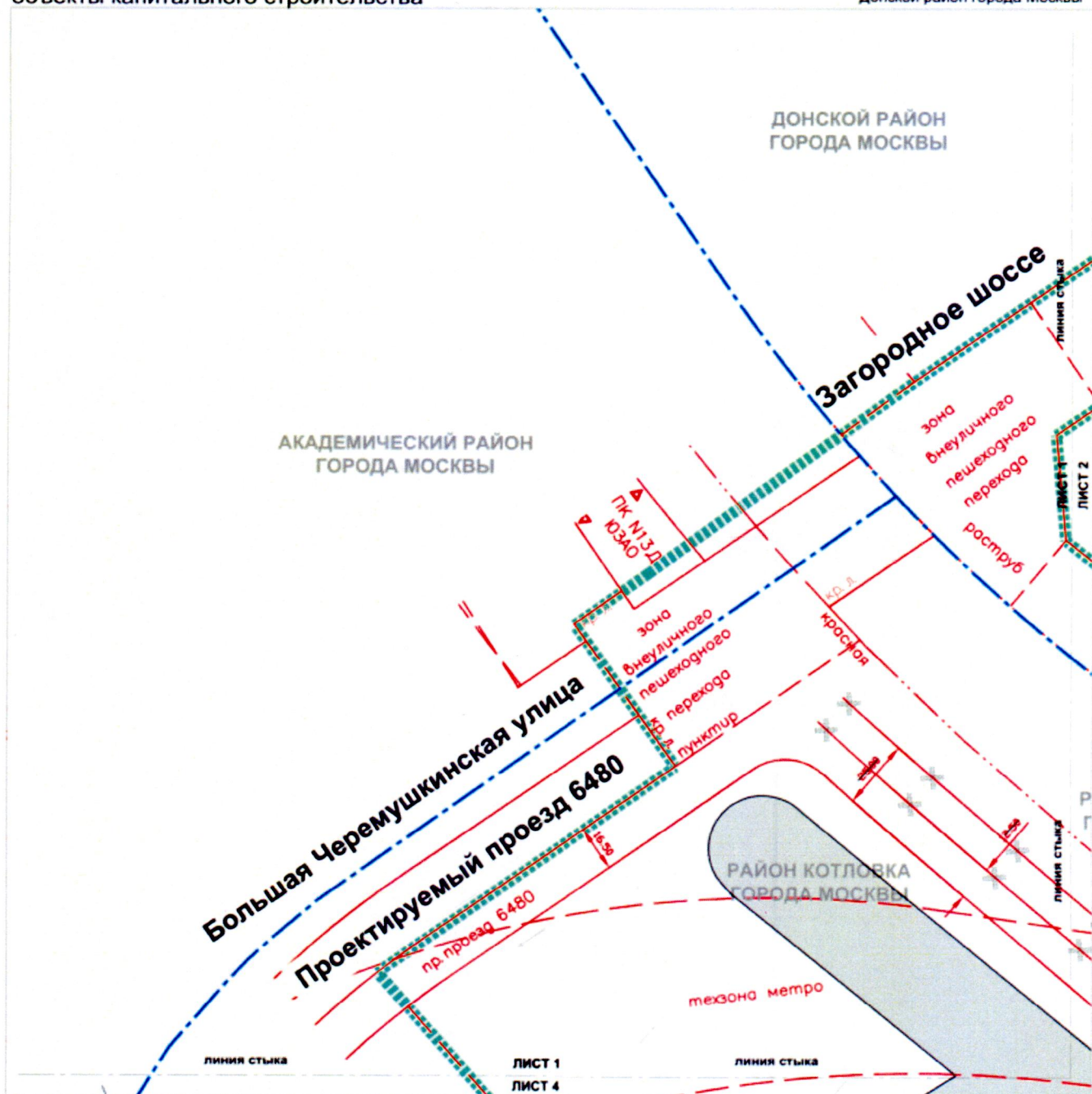
- красные линии улично-дорожной сети
- линия застройки
- границы внеуличного пешеходного перехода
- границы технических зон метрополитена

План "Функционально-планировочная организация территории" и
 план "Границы зон планируемого размещения объектов"
 Чертеж 1. "Функционально-планировочная организация территории и
 объекты капитального строительства"

Лист 1 из 4

Масштаб 1:2000

район Котловка города Москвы
 район Академический города Москвы
 Донской район города Москвы



УСЛОВНЫЕ ОБОЗНАЧЕНИЯ

границы территории, в отношении которой осуществляется подготовка проекта планировки
 границы районов города Москвы

ЛИНИИ ГРАДОСТРОИТЕЛЬНОГО РЕГУЛИРОВАНИЯ СУЩЕСТВУЮЩИЕ:

- красные линии улично-дорожной сети
- линия застройки
- границы зоны внеуличного пешеходного перехода
- границы объектов природного комплекса города Москвы
- границы полосы отвода железных дорог
- границы технических зон метрополитена
- границы зон регулирования застройки и хозяйственной деятельности

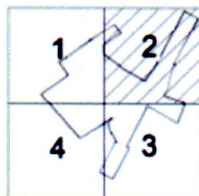
ЗАСТРОЙКА:

существующая

ОТМЕНЯЕМЫЕ:

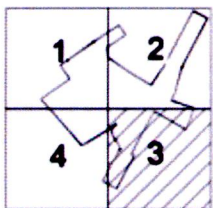
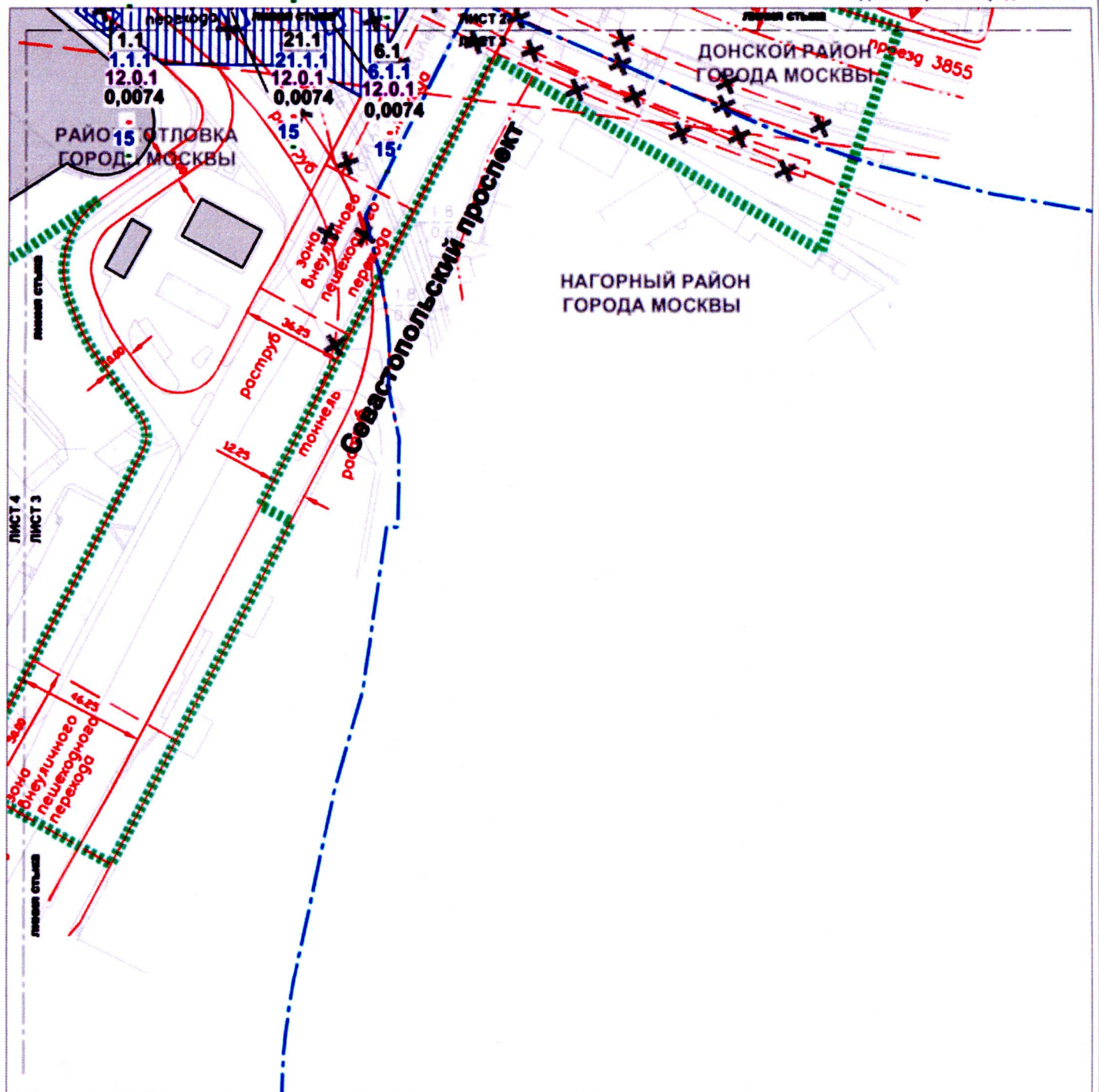
красные линии улично-дорожной сети

Масштаб 1:2000



УСЛОВНЫЕ ОБОЗНАЧЕНИЯ		ЗАСТРОЙКА	
	границы территории, в отношении которой осуществляется подготовка проекта планировки		существующая
	границы районов города Москвы		
	границы зон планируемого размещения объектов капитального строительства		
ЛИНИИ ГРАДОСТРОИТЕЛЬНОГО РЕГУЛИРОВАНИЯ СУЩЕСТВУЮЩИЕ:			Зоны планируемого размещения объектов капитального строительства
	красные линии улично-дорожной сети	1.1	номер участка (зоны)
	линии застройки	1.1	номер объекта
	границы зоны вынужденного пешеходного перехода	12.0.1	код вида разрешенного использования земельного участка и объектов капитального строительства
	границы объектов природного комплекса города Москвы	0.0074	площадь участка, га
	границы полосы отвода железных дорог	-	плотность застройки земельного участка, (тыс. кв. м/га)
	границы технических зон метрополитена	15	предельная высота здания, строения, сооружений, (м)
	границы зон регулирования застройкой и хозяйственной деятельности	-	максимальный процент застройки в границах земельного участка, (%)
ОТМЕНЯЕМЫЕ:			
	красные линии улично-дорожной сети		
	границы зоны вынужденного пешеходного перехода		
УСТАНОВЛИВАЕМЫЕ:			
	границы зоны вынужденного пешеходного перехода		
	красные линии улично-дорожной сети		

Лист 3 из 4
 Масштаб 1:2000
 район Котловка города Москвы
 Нагорный район города Москвы
 Донской район города Москвы



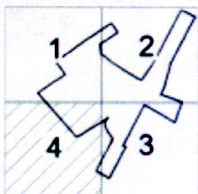
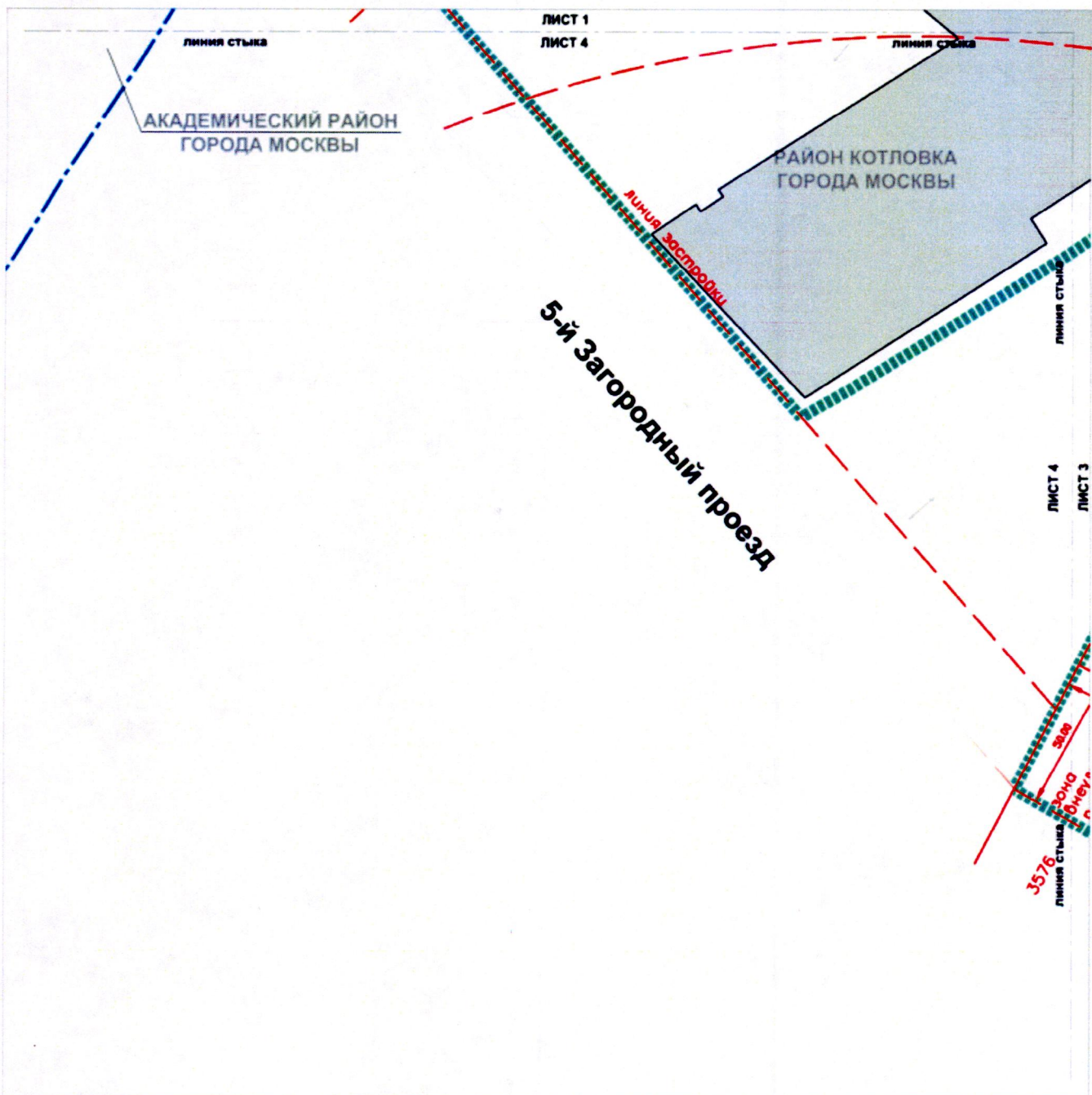
УСЛОВНЫЕ ОБОЗНАЧЕНИЯ

- границы территории, в отношении которой осуществляется подготовка проекта планировки
 границы районов города Москвы
 границы зон планируемого размещения объектов капитального строительства
- ЛИНИИ ГРАДОСТРОИТЕЛЬНОГО РЕГУЛИРОВАНИЯ СУЩЕСТВУЮЩИЕ:**
- красные линии улично-дорожной сети
 - линии застройки
 - границы зоны внеуличного пешеходного перехода
 - границы объектов природного комплекса города Москвы
 - границы полосы отвода железных дорог
 - границы технических зон метрополитена
 - границы зон регулирования застройки и хозяйственной деятельности
- ОТМЕНЯЕМЫЕ:**
- красные линии улично-дорожной сети
 - границы зоны внеуличного пешеходного перехода
- УСТАНАВЛИВАЕМЫЕ:**
- границы зоны внеуличного пешеходного перехода
 - красные линии улично-дорожной сети

ЗАСТРОЙКА:

- существующая
 Зоны планируемого размещения:
 объектов капитального строительства
- 1.1 номер участка (зоны)
 1.1 номер объекта
 12.0.1 код вида разрешенного использования земельного участка и объектов капитального строительства
 0.0074 площадь участка, га
 - плотность застройки земельного участка, (тыс. кв. м/га)
 15 предельная высота зданий, строений, сооружений, (м)
 - максимальный процент застройки в границах земельного участка, (%)

Лист 4 из 4
 Масштаб 1:2000
 район Котловка города Москвы
 Академический район города Москвы



УСЛОВНЫЕ ОБОЗНАЧЕНИЯ

границы территории, в отношении которой осуществляется подготовка проекта планировки
 границы районов города Москвы

ЛИНИИ ГРАДОСТРОИТЕЛЬНОГО РЕГУЛИРОВАНИЯ СУЩЕСТВУЮЩИЕ:

- красные линии улично-дорожной сети
- линия застройки
- границы внеуличного пешеходного перехода
- границы технических зон метрополитена

ЗАСТРОЙКА:

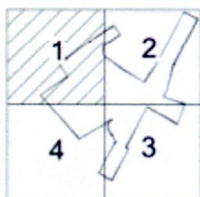
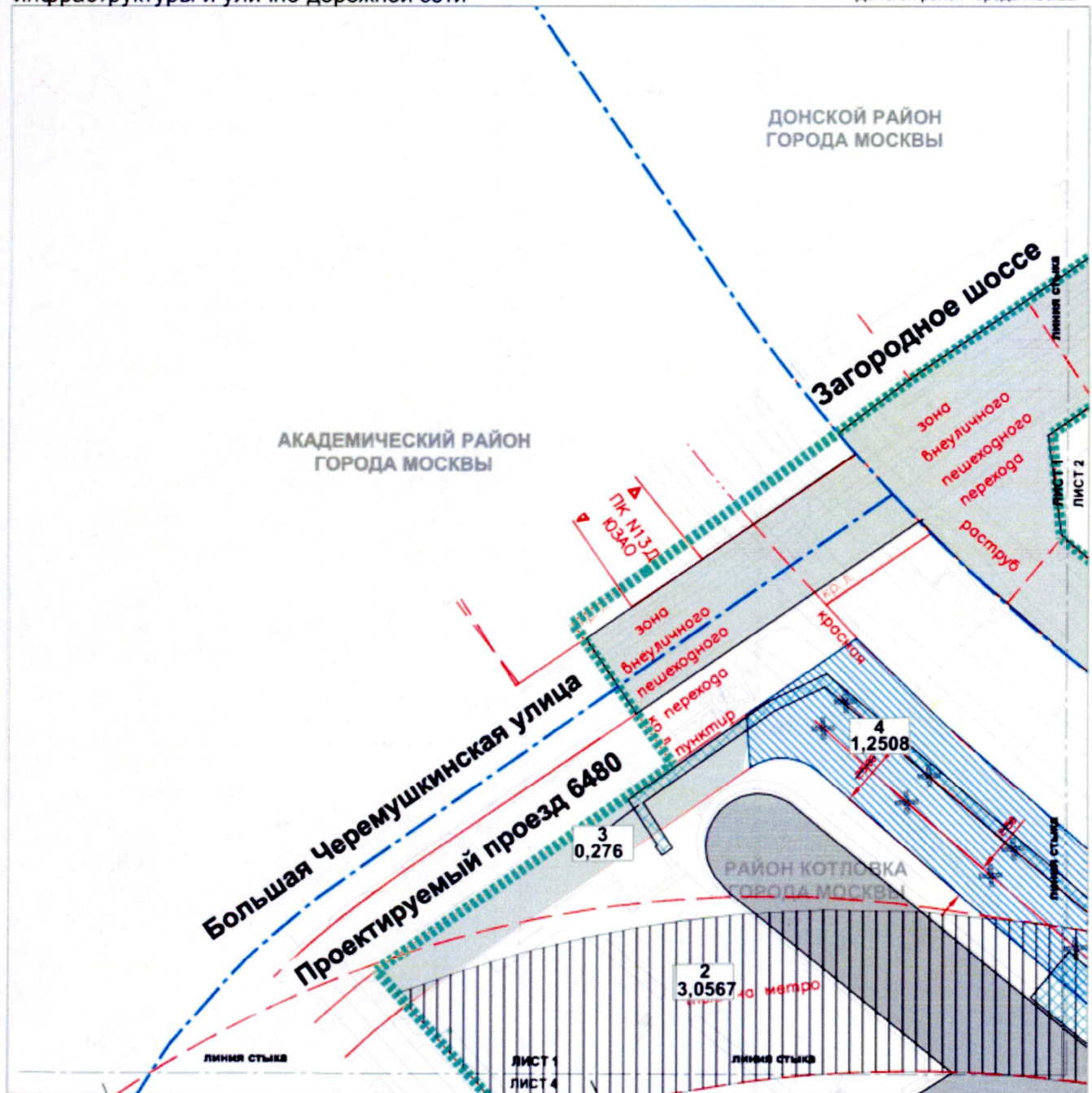
существующая

План "Функционально-планировочная организация территории" и
 план "Границы зон планируемого размещения объектов"
 Чертеж 2. "Линейные объекты инженерной, транспортной
 инфраструктуры и улично-дорожной сети"

Лист 1 из 4

Масштаб 1:2000

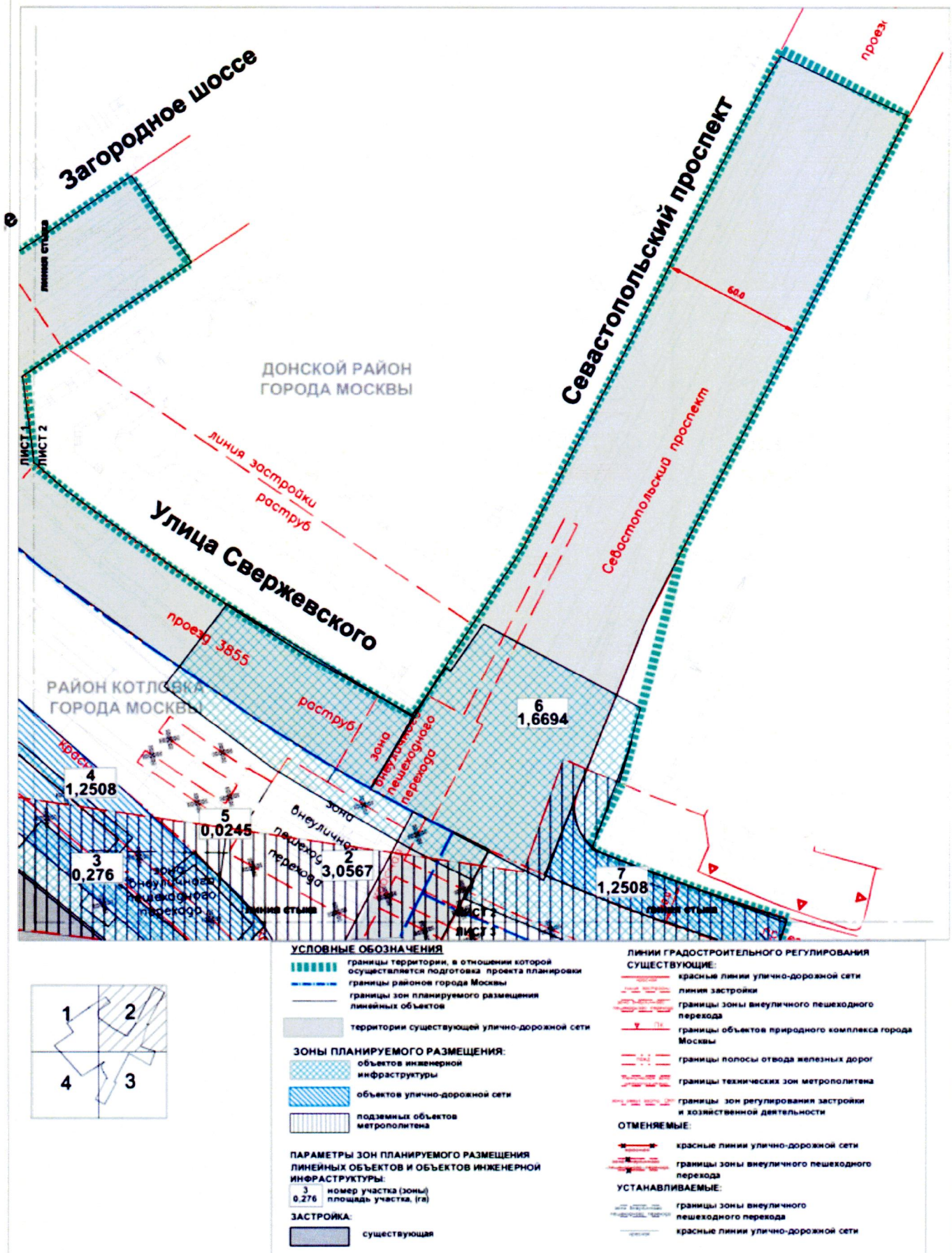
район Котловка города Москвы
 район Академический города Москвы
 Донской район города Москвы

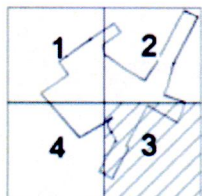
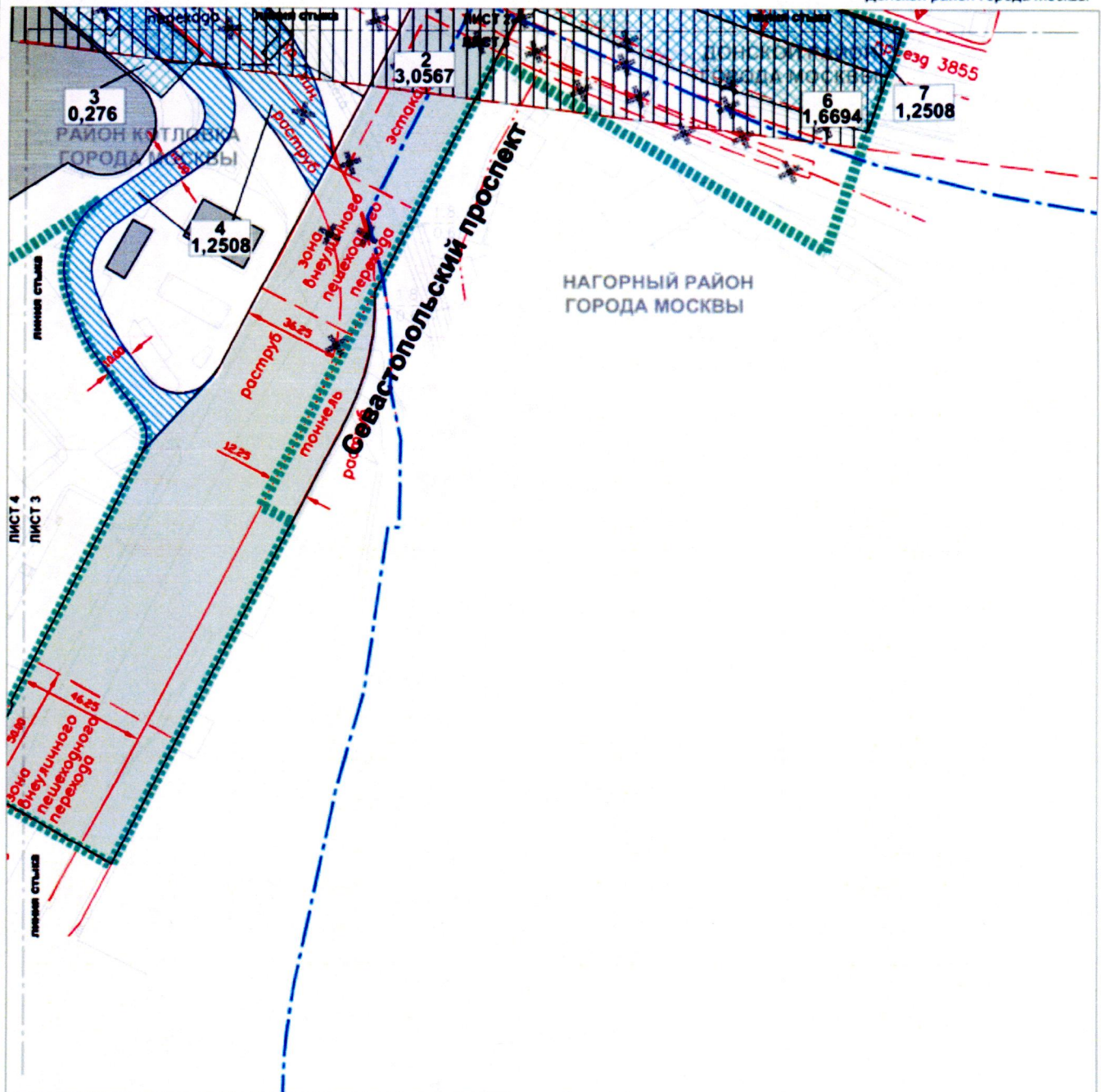
**УСЛОВНЫЕ ОБОЗНАЧЕНИЯ**

- ▬▬▬▬▬▬ границы территории, в отношении которой осуществляется подготовка проекта планировки
- ▬▬▬▬▬▬ границы районов города Москвы
- ▬▬▬▬▬▬ границы зон планируемого размещения линейных объектов
- территории существующей улично-дорожной сети
- ЗОНЫ ПЛАНИРУЕМОГО РАЗМЕЩЕНИЯ:**
- объектов инженерной инфраструктуры
- подземных объектов метрополитена
- объектов улично-дорожной сети
- ЗАСТРОЙКА:**
- существующая

ПАРАМЕТРЫ ЗОН ПЛАНИРУЕМОГО РАЗМЕЩЕНИЯ ЛИНЕЙНЫХ ОБЪЕКТОВ И ОБЪЕКТОВ ИНЖЕНЕРНОЙ ИНФРАСТРУКТУРЫ:

- 3 номер участка (зоны)
- 0,276 площадь участка, (га)
- ЛИНИИ ГРАДОСТРОИТЕЛЬНОГО РЕГУЛИРОВАНИЯ СУЩЕСТВУЮЩИЕ:**
- ▬▬▬▬▬▬ красные линии улично-дорожной сети
- ▬▬▬▬▬▬ линия застройки
- ▬▬▬▬▬▬ границы зоны внеуличного пешеходного перехода
- ▬▬▬▬▬▬ границы объектов природного комплекса города Москвы
- ▬▬▬▬▬▬ границы полосы отвода железных дорог
- ▬▬▬▬▬▬ границы технических зон метрополитена
- ▬▬▬▬▬▬ границы зон регулирования застройки и хозяйственной деятельности
- ОТМЕНЯЕМЫЕ:**
- ▬▬▬▬▬▬ красные линии улично-дорожной сети



**УСЛОВНЫЕ ОБОЗНАЧЕНИЯ**

- границы территории, в отношении которой осуществляется подготовка проекта планировки
 границы районов города Москвы
 границы зон планируемого размещения линейных объектов
 территории существующей улично-дорожной сети

ЗОНЫ ПЛАНИРУЕМОГО РАЗМЕЩЕНИЯ:

- объектов инженерной инфраструктуры
 подземных объектов метрополитена
 объектов улично-дорожной сети

ПАРАМЕТРЫ ЗОН ПЛАНИРУЕМОГО РАЗМЕЩЕНИЯ ЛИНЕЙНЫХ ОБЪЕКТОВ И ОБЪЕКТОВ ИНЖЕНЕРНОЙ ИНФРАСТРУКТУРЫ:

3 номер участка (зоны)

0,276 площадь участка, (га)

ЗАСТРОЙКА:

существующая

ЛИНИИ ГРАДОСТРОИТЕЛЬНОГО РЕГУЛИРОВАНИЯ СУЩЕСТВУЮЩИЕ:

- красные линии улично-дорожной сети
 линия застройки
 границы зоны внеуличного пешеходного перехода
 границы объектов природного комплекса города Москвы
 границы полосы отвода железных дорог
 границы технических зон метрополитена
 границы зон регулирования застройки и хозяйственной деятельности

ОТМЕНЯЕМЫЕ:

- красные линии улично-дорожной сети
 границы зоны внеуличного пешеходного перехода

УСТАНОВЛИВАЕМЫЕ:

- границы зоны внеуличного пешеходного перехода
 красные линии улично-дорожной сети

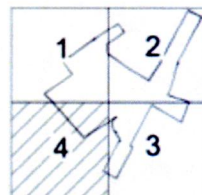







график территории, в отношении которой осуществляется подготовка проекта планировки границы районного города Москвы

- _____ границы зон планируемого размещения
линейных объектов

- территория существующей улично-дорожной сети
-  подземных объектов метрополитена

☐ существующий

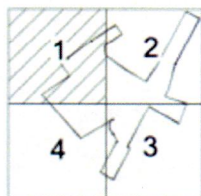
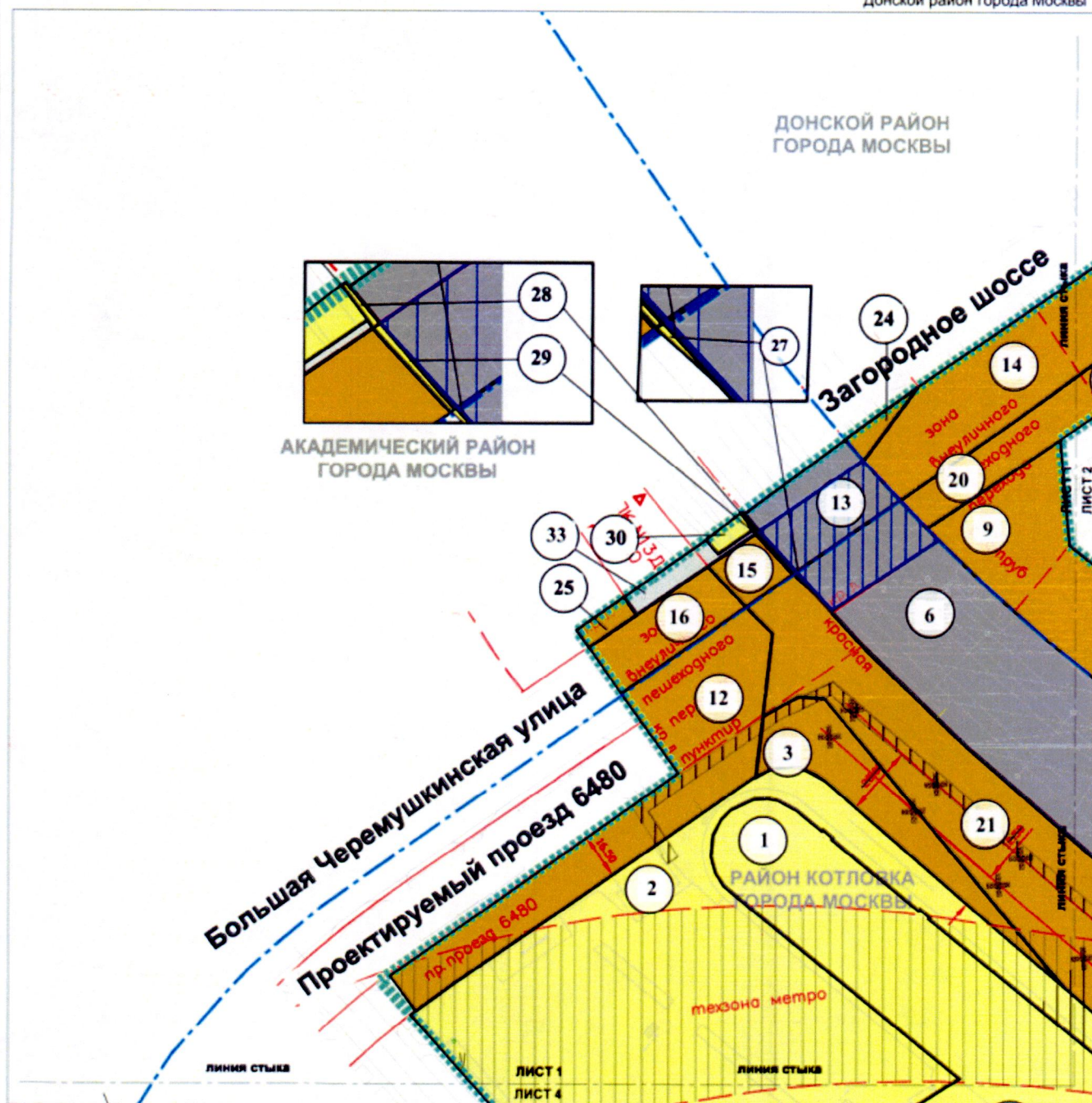
ЛИНИИ ГРАДОСТРОИТЕЛЬНОГО РЕГУЛИРОВАНИЯ
СУЩЕСТВУЮЩИЕ:

- | | |
|---|---|
|  | красные линии улично-дорожной сети |
|  | линии застройки |
|  | границы визуального пешеходного перехода |
|  | границы пешеходных зон метрополитена |

План "Межевание территории"

Лист 1 из 4

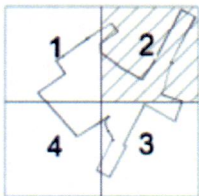
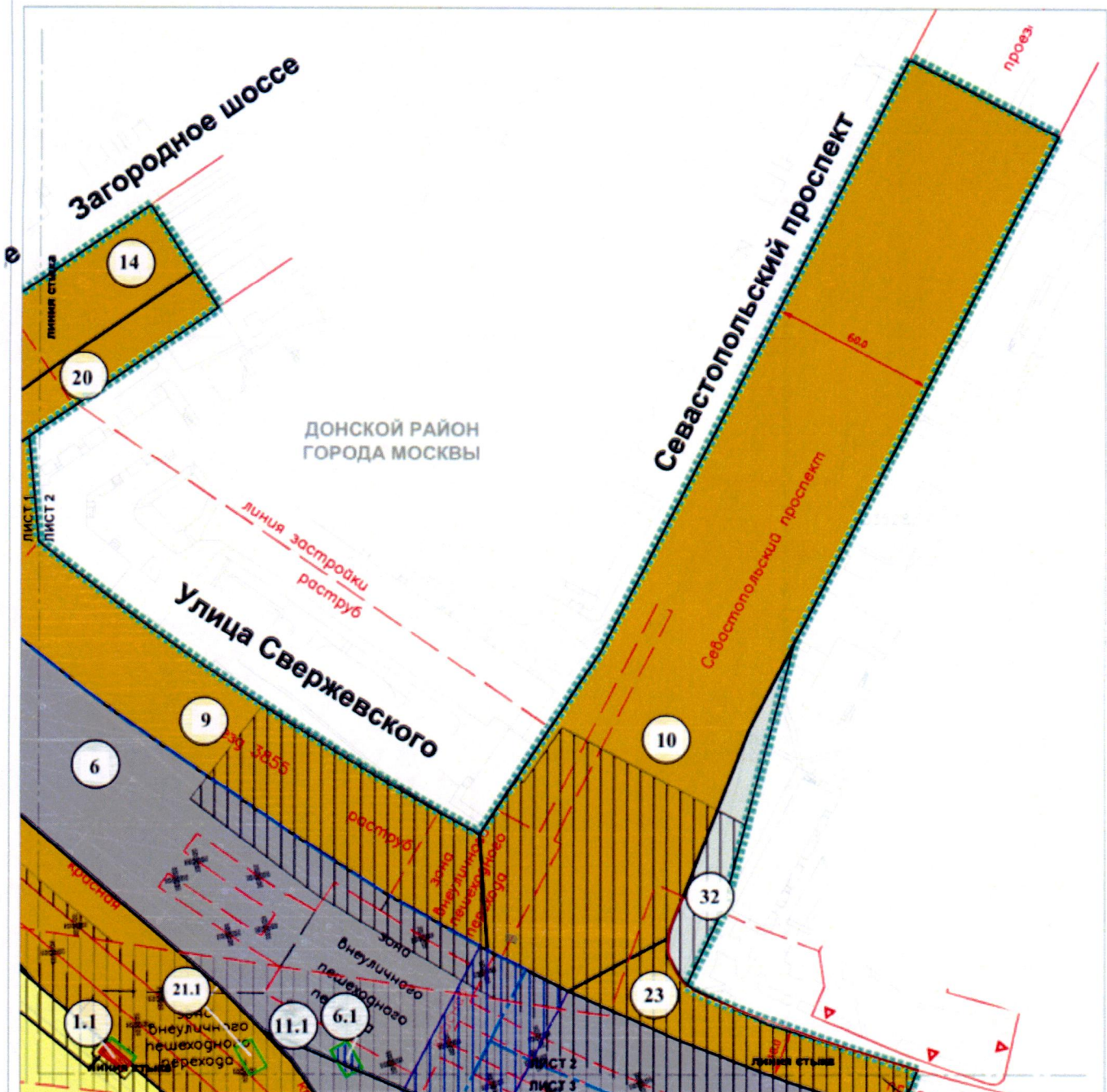
Масштаб 1:2000

район Котловка города Москвы
район Академический города Москвы
Донской район города Москвы

УСЛОВНЫЕ ОБОЗНАЧЕНИЯ

- границы территории, в отношении которой осуществляется подготовка проекта планировки
 — границы районов города Москвы
 — границы образуемых, изменяемых и сохраняемых земельных участков и частей земельных участков
ТЕРРИТОРИИ ЗЕМЕЛЬНЫХ УЧАСТКОВ И ЧАСТЕЙ ЗЕМЕЛЬНЫХ УЧАСТКОВ, В ТОМ ЧИСЛЕ:
 — общего пользования, в том числе участки проездов, проходов, зеленых насаждений
 — нежилых зданий и сооружений
 — участки полосы отвода железных дорог
 — земли, государственная собственность на которые не разграничена
ГРАНИЦЫ ТЕРРИТОРИЙ С ГРАДОСТРОИТЕЛЬНЫМИ ОГРАНИЧЕНИЯМИ, ЗОН С ОСОБЫМИ УСЛОВИЯМИ ИСПОЛЬЗОВАНИЯ ТЕРРИТОРИИ И ИНЫХ ОГРАНИЧЕНИЙ, В ТОМ ЧИСЛЕ:
 — ограничение использования подземного пространства
 — планируемый к установлению сервитут

- 1 — номера земельных участков
ЛИНИИ ГРАДОСТРОИТЕЛЬНОГО РЕГУЛИРОВАНИЯ СУЩЕСТВУЮЩИЕ:
 — красные линии улично-дорожной сети
 — линия застройки
 — границы зоны внеуличного пешеходного перехода
 — границы объектов природного комплекса города Москвы
 — границы полосы отвода железных дорог
 — границы технических зон метрополитена
 — границы зон регулирования застройки и хозяйственной деятельности
ОТМЕНЯЕМЫЕ:
 — красные линии улично-дорожной сети










УСЛОВНЫЕ ОБОЗНАЧЕНИЯ

- ГРАНИЦЫ ТЕРРИТОРИИ**, в отношении которой осуществляется подготовка проекта планировки территории, в том числе:
- границы районов города Москвы;
 - границы образуемых, изменяемых и сохраняемых земельных участков и частей земельных участков общего пользования, в том числе участки проездов, проходов, зеленых насаждений;
 - нежилых зданий и сооружений;
 - участки полосы отвода железных дорог;
 - земли, государственная собственность на которые не разграничена.
- ГРАНИЦЫ ТЕРРИТОРИЙ С ГРАДОСТРОИТЕЛЬНЫМИ ОГРАНИЧЕНИЯМИ, ЗОН С ОСОБЫМИ УСЛОВИЯМИ ИСПОЛЬЗОВАНИЯ ТЕРРИТОРИЙ И ИНЫХ ОГРАНИЧЕНИЙ, в том числе:**
- ограничение использования подземного пространства;
 - планируемый к установлению сервитут;
 - планируемое изъятие в установленном в законе порядке;
 - планируемые к образованию участки.

①

номера земельных участков

ЛИНИИ ГРАДОСТРОИТЕЛЬНОГО РЕГУЛИРОВАНИЯ
СУЩЕСТВУЮЩИЕ:

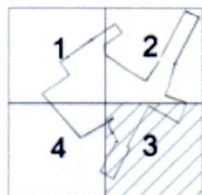
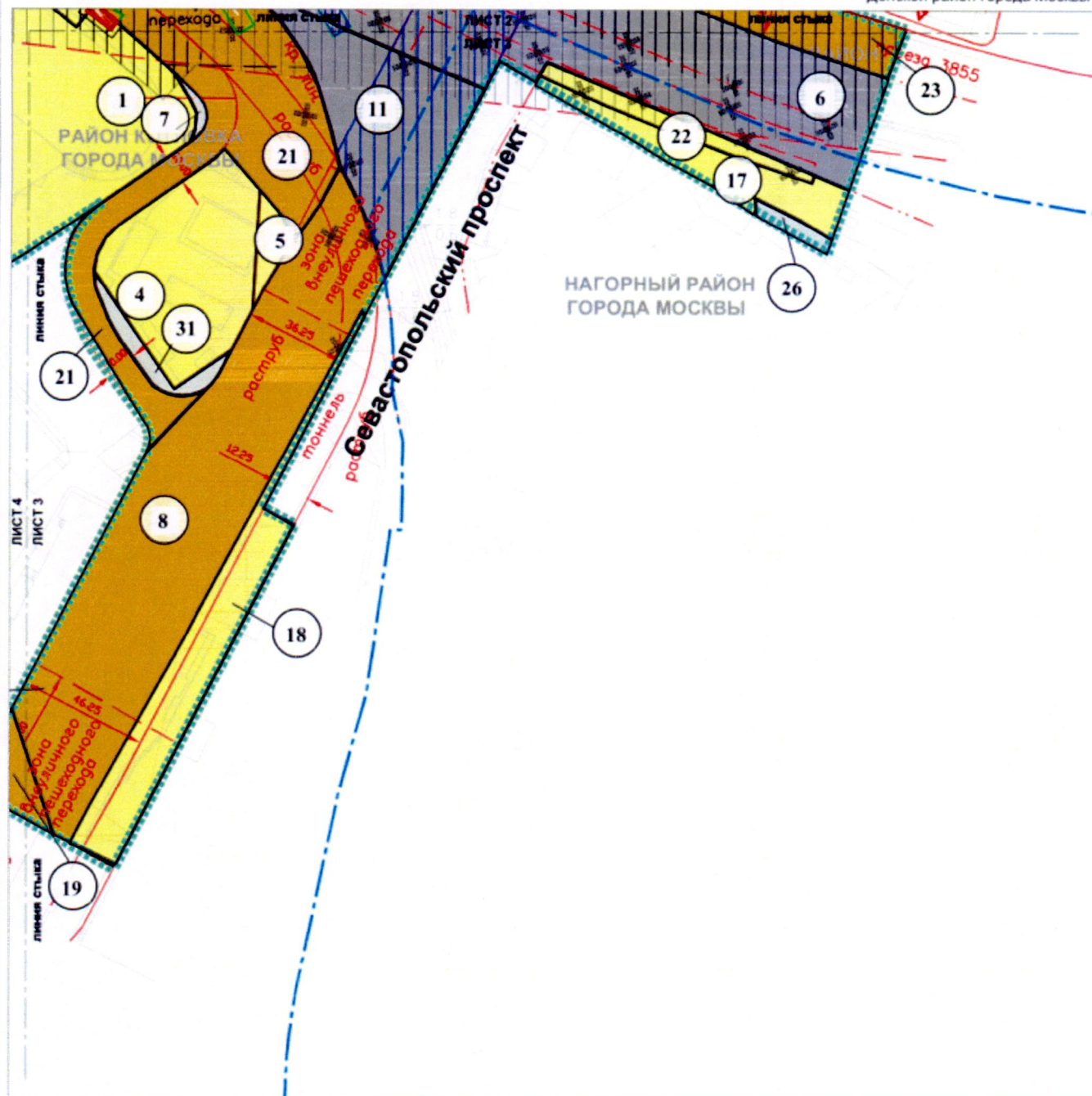
-  красные линии улично-дорожной сети
-  линия застройки
-  границы зоны асфальтного пешеходного перехода
-  границы объектов природного комплекса города Москвы
-  границы полосы отвода железных дорог
-  границы технических зон метрополитена
-  границы зон регулирования застройки и хозяйственной деятельности

ОТМЕНЯЕМЫЕ:

- красные линии улично-дорожной сети
границы зоны внеуличного пешеходного

УСТАНОВЛИВАЕМЫЕ:

- границы зоны внеуличного пешеходного перехода
— красные линии улично-дорожной сети

**УСЛОВНЫЕ ОБОЗНАЧЕНИЯ**

- границы территории, в отношении которой осуществляется подготовка проекта планировки
- границы районов города Москвы
- границы образуемых, изменяемых и сохраняемых земельных участков и частей земельных участков
- ТЕРРИТОРИИ ЗЕМЕЛЬНЫХ УЧАСТКОВ И ЧАСТЕЙ ЗЕМЕЛЬНЫХ УЧАСТКОВ, В ТОМ ЧИСЛЕ:**
 - общего пользования, в том числе участки проездов, проходов, зеленых насаждений
 - нежилых зданий и сооружений
 - земли, государственная собственность на которые не разграничена
 - участки полосы отвода железных дорог
- ГРАНИЦЫ ТЕРРИТОРИЙ С ГРАДОСТРОИТЕЛЬНЫМИ ОГРАНИЧЕНИЯМИ, ЗОН С ОСОБЫМИ УСЛОВИЯМИ ИСПОЛЬЗОВАНИЯ ТЕРРИТОРИЙ И ИНЫХ ОГРАНИЧЕНИЙ, В ТОМ ЧИСЛЕ:**
 - ограничение использования подземного пространства
 - номера земельных участков
 - планируемый к установлению сервитут
 - планируемые к образованию участки

ЛИНИИ ГРАДОСТРОИТЕЛЬНОГО РЕГУЛИРОВАНИЯ СУЩЕСТВУЮЩИЕ:

- красные линии улично-дорожной сети
- красные линии территорий общего пользования (объекты дорожно-мостового строительства)
- границы зоны внеуличного пешеходного перехода
- границы объектов природного комплекса города Москвы
- границы полосы отвода железных дорог
- границы технических зон метрополитена

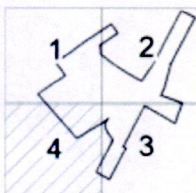
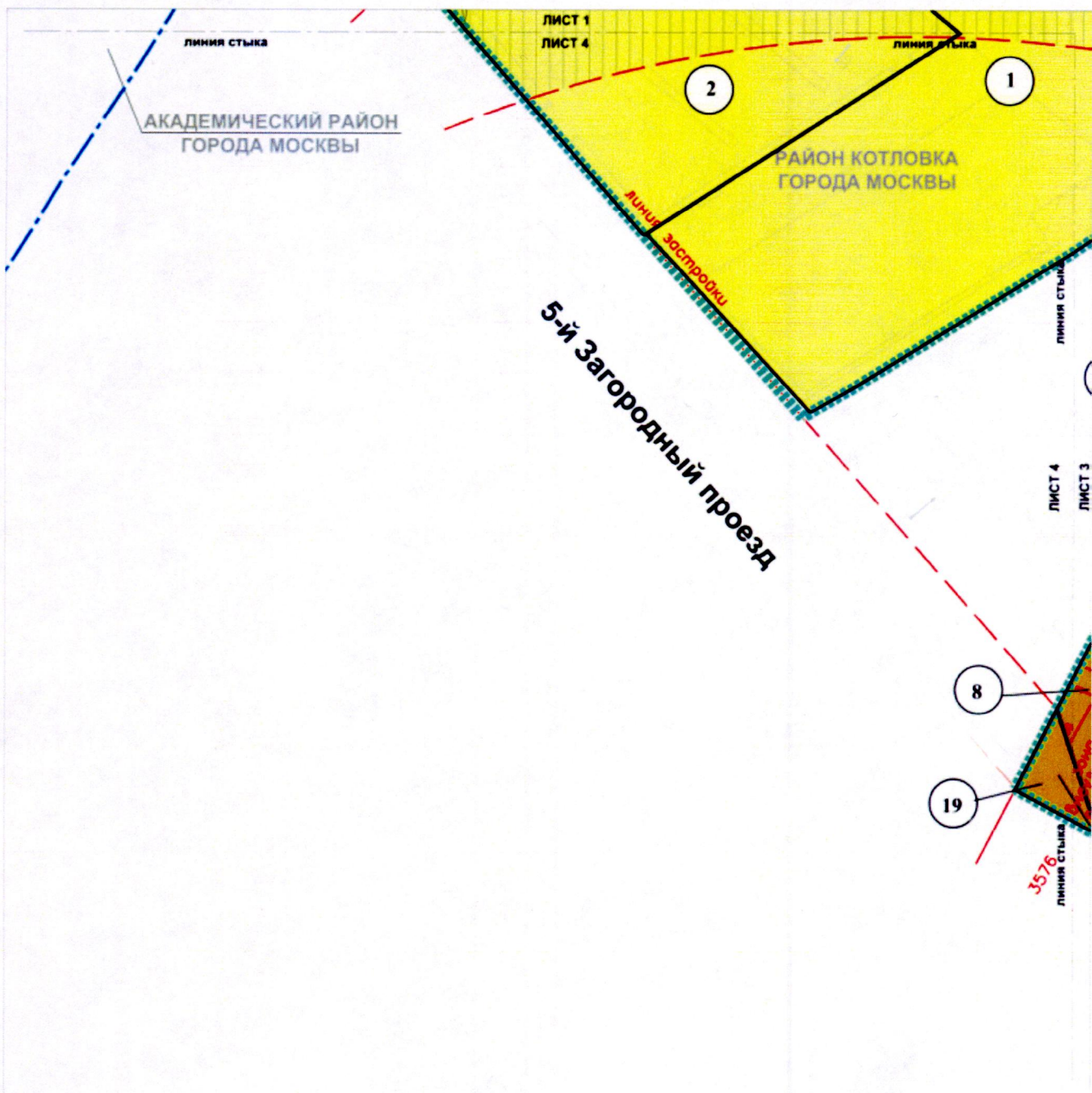
ОТМЕНЯЕМЫЕ:

- красные линии улично-дорожной сети
- красные линии территорий общего пользования (объекты дорожно-мостового строительства)
- границы зоны внеуличного пешеходного перехода

УСТАНОВЛИВАЕМЫЕ:

- границы зоны внеуличного пешеходного перехода
- красные линии улично-дорожной сети

Лист 4 из 4
 Масштаб 1:2000
 район Котловка города Москвы
 Академический район города Москвы



УСЛОВНЫЕ ОБОЗНАЧЕНИЯ

границы территории, в отношении которой осуществляется подготовка проекта планировки
 границы районов города Москвы

ТЕРРИТОРИИ ЗЕМЕЛЬНЫХ УЧАСТКОВ И ЧАСТЕЙ

ЗЕМЕЛЬНЫХ УЧАСТКОВ, В ТОМ ЧИСЛЕ:
 общего пользования, в том числе участки проездов, проходов, зеленых насаждений
 нежилых зданий и сооружений

ГРАНИЦЫ ТЕРРИТОРИЙ С ГРАДОСТРОИТЕЛЬНЫМИ ОГРАНИЧЕНИЯМИ, ЗОН С ОСОБЫМИ УСЛОВИЯМИ ИСПОЛЬЗОВАНИЯ ТЕРРИТОРИЙ И ИНЫХ ОГРАНИЧЕНИЙ, В ТОМ ЧИСЛЕ:

ограничение использования подземного пространства

номера земельных участков

ЛИНИИ ГРАДОСТРОИТЕЛЬНОГО РЕГУЛИРОВАНИЯ СУЩЕСТВУЮЩИЕ:

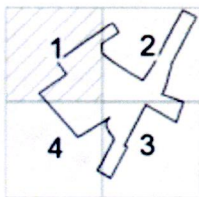
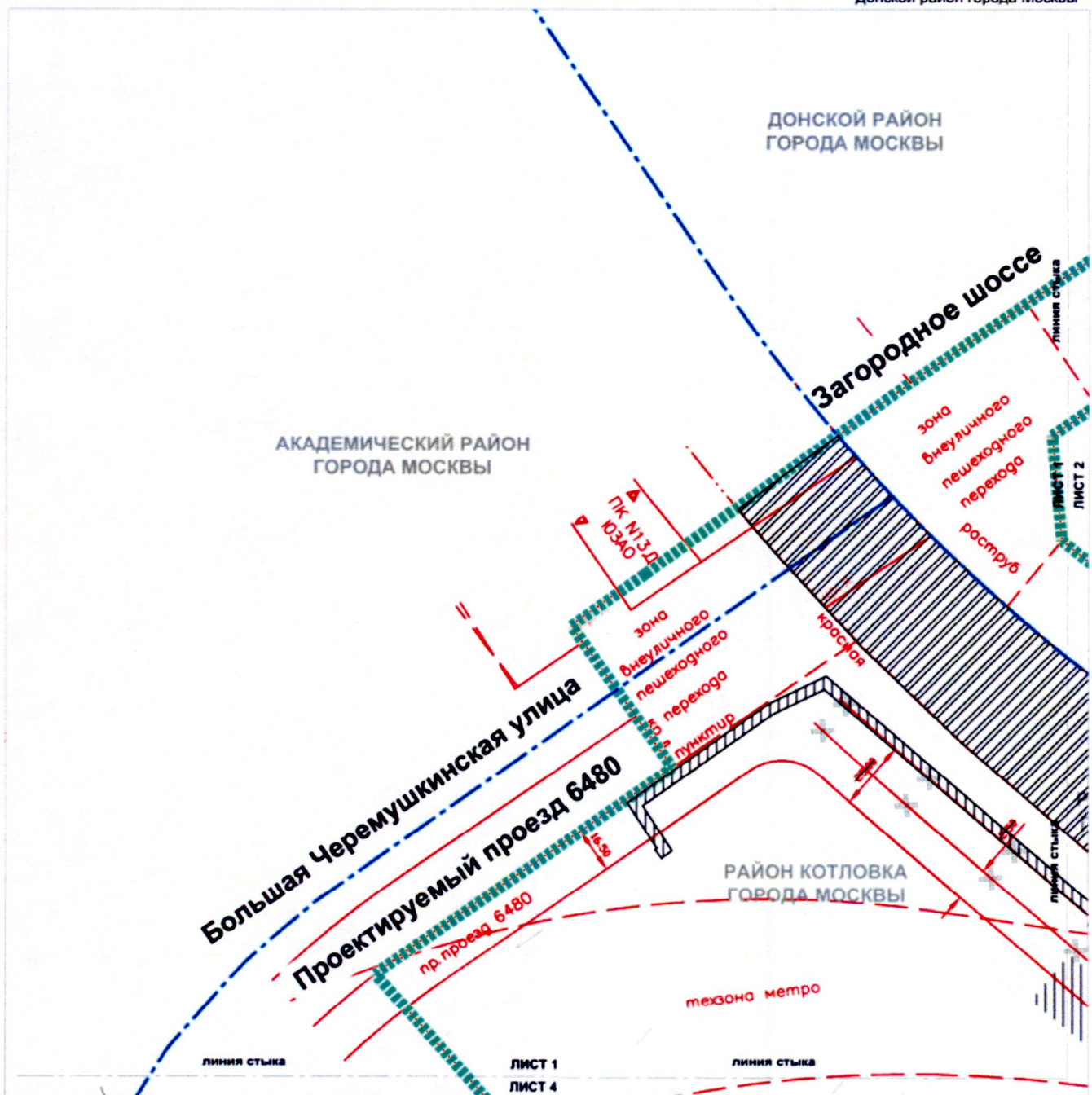
красные линии улично-дорожной сети
 линия застройки
 границы внеуличного пешеходного перехода
 границы технических зон метрополитена

"План зон с особыми условиями использования территории"

Лист 1 из 4

Масштаб 1:2000

район Котловка города Москвы
район Академический города Москвы
Донской район города Москвы



УСЛОВНЫЕ ОБОЗНАЧЕНИЯ

границы территории, в отношении которой осуществляется подготовка проекта планировки территории
границы районов города Москвы

зоны с особыми условиями использования территории и иными ограничениями, в том числе

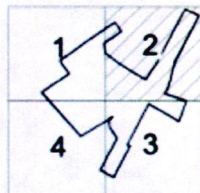
ограничение использования подземного пространства
полоса отвода железной дороги

ЛИНИИ ГРАДОСТРОИТЕЛЬНОГО РЕГУЛИРОВАНИЯ СУЩЕСТВУЮЩИЕ:

красные линии улично-дорожной сети
линия застройки
границы зоны внеуличного пешеходного перехода
границы объектов природного комплекса города Москвы
границы полосы отвода железных дорог
границы технических зон метрополитена
границы зон регулирования застройки и хозяйственной деятельности

ОТМЕНЯЕМЫЕ:

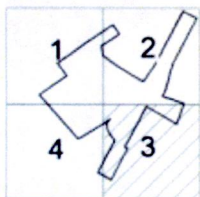
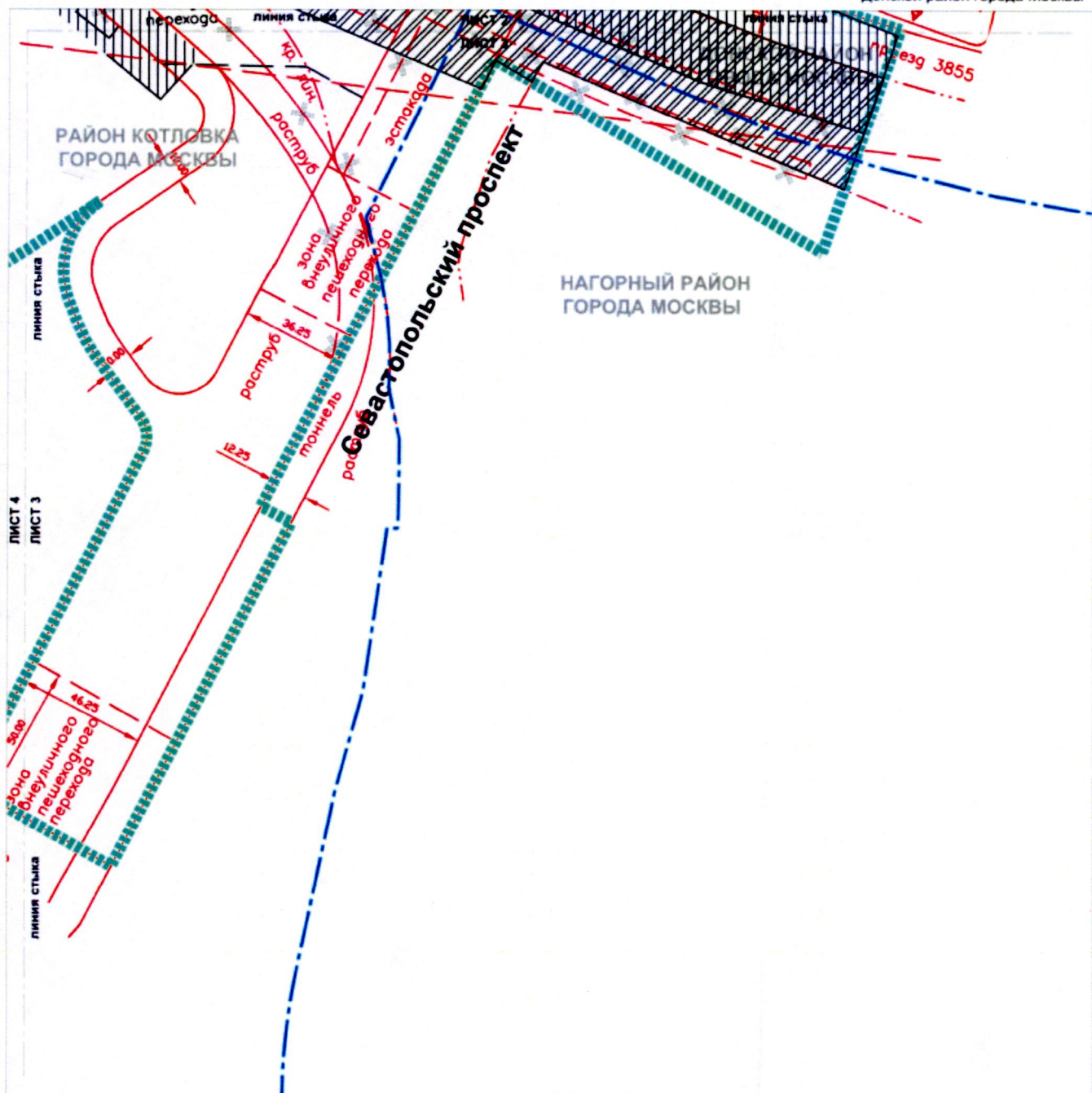
красные линии улично-дорожной сети



СУЩЕСТВУЮЩИЕ:

- красные линии улично-дорожной сети
- линии застройки
- границы зоны внеуличного пешеходного перехода
- границы объектов природного комплекса города Москвы
- границы полосы отвода железных дорог
- границы технических зон метрополитена
- границы зон регулирования застройки и хозяйственной деятельности

границы зоны внеуличного
 пешеходного перехода
 красные линии улично-дорожной сети



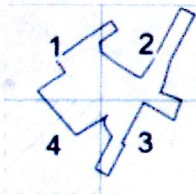
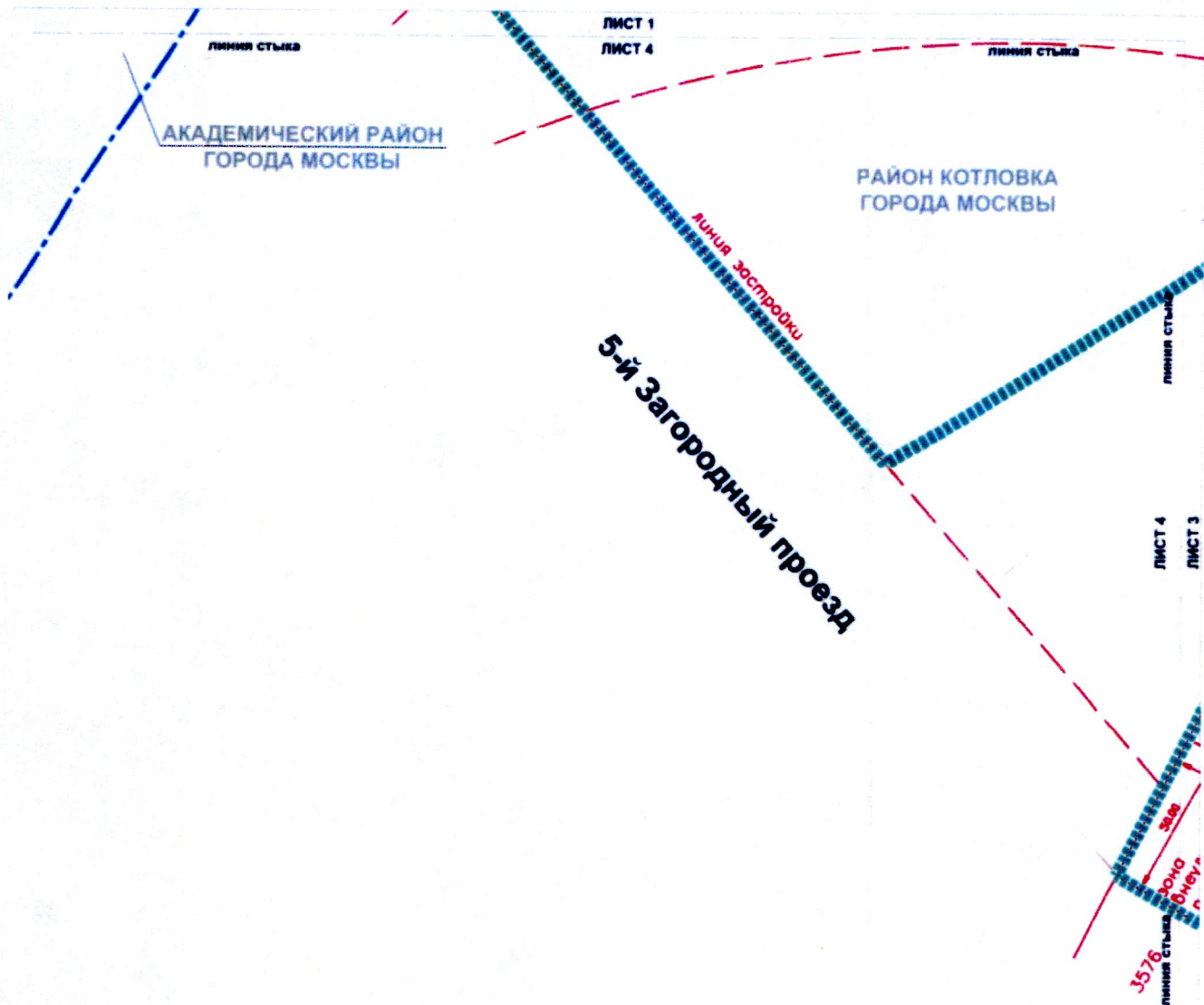
границы территории, в отношении которой осуществляется подготовка проекта планировки границы районов города Москвы

	красные линии улично-дорожной сети
	красные линии территорий общего пользования (объекты дорожно-мостового строительства)
	границы зоны внеуличного пешеходного перехода
	границы объектов природного комплекса города Москвы
	границы полосы отвода железных дорог
	границы технических зон метрополитена

- красные линии улично-дорожной сети
- красные линии территорий общего пользования (объекты дорожно-мостового строительства)
- границы зоны внеуличного пешеходного перехода

— — — — — границы зоны внеуличного пешеходного перехода
— — — — — красные линии улично-дорожной сети

Лист 4 из 4
 Масштаб 1:2000
 район Котловка города Москвы
 Академический район города Москвы



УСЛОВНЫЕ ОБОЗНАЧЕНИЯ

границы территории, в отношении которой осуществляется подготовка проекта планировки
 границы районов города Москвы
 ЛИНИИ ГРАДОСТРОИТЕЛЬНОГО РЕГУЛИРОВАНИЯ СУЩЕСТВУЮЩИЕ

красные линии улично-дорожной сети
 линия застройки
 границы внеуличного пешеходного перехода
 границы технических зон метрополитена

Верно:

