



# ПРАВИТЕЛЬСТВО МОСКВЫ

## ПОСТАНОВЛЕНИЕ

28 сентября 2023 г. № 1869-ПП

**О комплексном развитии территории нежилой застройки города Москвы, расположенной в производственной зоне № 56 «Грайвороново» (район Рязанский, территория 2)**

В соответствии с Градостроительным кодексом Российской Федерации, постановлением Правительства Москвы от 23 марта 2021 г. № 331-ПП «О мерах по реализации проектов комплексного развития территорий нежилой застройки города Москвы» **Правительство Москвы постановляет:**

1. Установить, что:

1.1. Комплексному развитию подлежит территория нежилой застройки города Москвы общей площадью **22,56 га**, расположенная в производственной зоне № 56 «Грайвороново» (район Рязанский, территория 2) (далее – КРТ «Грайвороново» (район Рязанский, территория 2)), в границах территории согласно приложению 1 к настоящему постановлению.

1.2. Графическое описание местоположения границ КРТ «Грайвороново» (район Рязанский, территория 2), основные виды разрешенного использования земельных участков и объектов капитального строительства, которые могут быть выбраны при реализации решения о КРТ «Грайвороново» (район Рязанский, территория 2), предельные параметры разрешенного строительства, реконструкции объектов капитального строительства, обязательства лица, реализующего решение о КРТ «Грайвороново» (район Рязанский, территория 2), приведены в приложении 1 к настоящему постановлению.

1.3. Перечень земельных участков и расположенных на них объектов капитального строительства в границах КРТ «Грайвороново» (район Рязанский, территория 2), в том числе перечень объектов капитального строительства, подлежащих сносу или реконструкции, приведены в приложении 2 к настоящему постановлению.

1.4. Предельный срок реализации решения о КРТ «Грайвороново» (район Рязанский, территория 2) составляет 8 лет со дня заключения договора о КРТ «Грайвороново» (район Рязанский, территория 2).

1.5. Предельный срок подготовки документации по планировке территории в целях реализации решения о КРТ «Грайвороново» (район Рязанский, территория 2) составляет 12 месяцев со дня заключения договора о КРТ «Грайвороново» (район Рязанский, территория 2).

1.6. Реализация решения о КРТ «Грайвороново» (район Рязанский, территория 2) осуществляется по результатам торгов.

2. Контроль за выполнением настоящего постановления возложить на заместителя Мэра Москвы в Правительстве Москвы по вопросам экономической политики и имущественно-земельных отношений  
**Ефимова В.В.**

**Мэр Москвы**



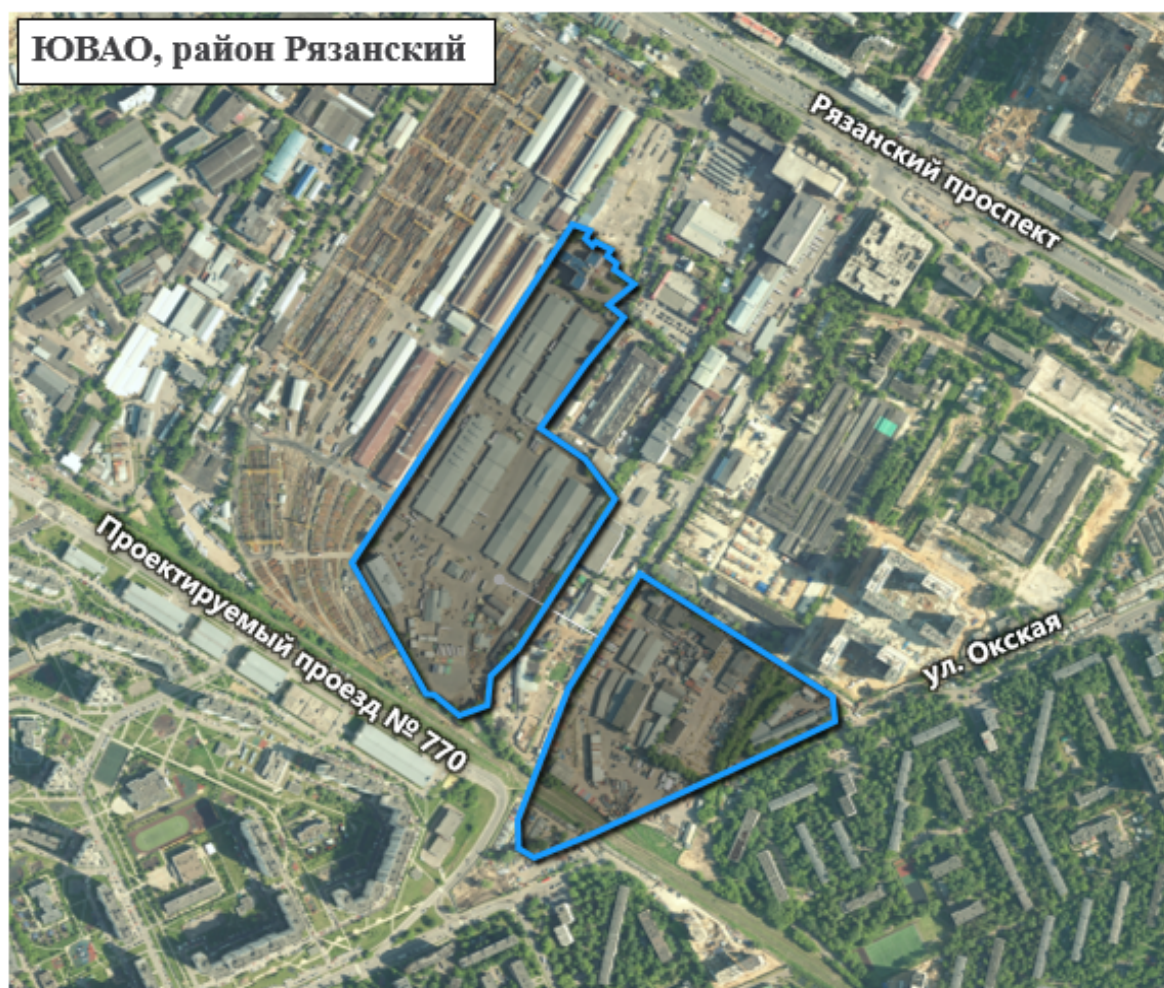
**С.С.Собянин**

## Приложение 1


к постановлению Правительства Москвы  
от 28 сентября 2023 г. № 1869-ПП

**Графическое описание местоположения границ, основные виды разрешенного использования земельных участков и объектов капитального строительства, предельные параметры разрешенного строительства, реконструкции объектов капитального строительства, обязательства лица, реализующего решение о комплексном развитии территории нежилой застройки города Москвы**

**1. Графическое описание местоположения границ комплексного развития территории нежилой застройки города Москвы, расположенной в производственной зоне № 56 «Грайвороново» (район Рязанский, территория 2)**



Условные обозначения:

 Границы территории нежилой застройки города Москвы, подлежащей комплексному развитию, общей площадью 22,56 га

## **2. Основные виды разрешенного использования земельных участков и объектов капитального строительства, которые могут быть выбраны при реализации решения о комплексном развитии территории нежилкой застройки города Москвы, расположенной в производственной зоне № 56 «Грайвороново» (район Рязанский, территория 2)**

**2.6** – Многоэтажная жилая застройка (высотная застройка). Размещение многоквартирных домов этажностью девять этажей и выше; благоустройство и озеленение придомовых территорий; обустройство спортивных и детских площадок, хозяйственных площадок и площадок для отдыха; размещение подземных гаражей и автостоянок; размещение объектов обслуживания жилой застройки во встроенных, пристроенных и встроенно-пристроенных помещениях многоквартирного дома, в отдельных помещениях дома, если площадь таких помещений в многоквартирном доме не составляет более 15% от общей площади дома.

**2.7.1** – Хранение автотранспорта. Размещение отдельно стоящих и пристроенных гаражей, в том числе подземных, предназначенных для хранения автотранспорта, в том числе с разделением на машино-места, за исключением гаражей, размещение которых предусмотрено содержанием видов разрешенного использования с кодами 2.7.2, 4.9.

**3.1.1** – Предоставление коммунальных услуг. Размещение зданий и сооружений, обеспечивающих поставку воды, тепла, электричества, газа, отвод канализационных стоков, очистку и уборку объектов недвижимости (котельных, водозаборов, очистных сооружений, насосных станций, водопроводов, линий электропередачи, трансформаторных подстанций, газопроводов, линий связи, телефонных станций, канализаций, стоянок, гаражей и мастерских для обслуживания уборочной и аварийной техники, сооружений, необходимых для сбора и плавки снега).

**3.5.1** – Дошкольное, начальное и среднее общее образование. Размещение объектов капитального строительства, предназначенных для просвещения, дошкольного, начального и среднего общего образования (детские ясли, детские сады, школы, лицеи, гимназии, художественные, музыкальные школы, образовательные кружки и иные организации, осуществляющие деятельность по воспитанию, образованию и просвещению), в том числе зданий, спортивных сооружений, предназначенных для занятия обучающихся физической культурой и спортом.

**4.1 – Деловое управление.** Размещение объектов капитального строительства с целью размещения объектов управленческой деятельности, не связанной с государственным или муниципальным управлением и оказанием услуг, а также с целью обеспечения совершения сделок, не требующих передачи товара в момент их совершения между организациями, в том числе биржевая деятельность (за исключением банковской и страховой деятельности).

**4.2 – Объекты торговли** (торговые центры, торгово-развлекательные центры (комплексы). Размещение объектов капитального строительства общей площадью свыше 5 000 кв.м с целью размещения одной или нескольких организаций, осуществляющих продажу товаров и (или) оказание услуг в соответствии с содержанием видов разрешенного использования с кодами 4.5, 4.6, 4.8-4.8.2; размещение гаражей и (или) стоянок для автомобилей сотрудников и посетителей торгового центра.

**4.4 – Магазины.** Размещение объектов капитального строительства, предназначенных для продажи товаров, торговая площадь которых составляет до 5 000 кв.м.

**4.5 – Банковская и страховая деятельность.** Размещение объектов капитального строительства, предназначенных для размещения организаций, оказывающих банковские и страховые услуги.

**4.6 – Общественное питание.** Размещение объектов капитального строительства в целях устройства мест общественного питания (рестораны, кафе, столовые, закусочные, бары).

**4.9 – Служебные гаражи.** Размещение постоянных или временных гаражей, стоянок для хранения служебного автотранспорта, используемого в целях осуществления видов деятельности, предусмотренных видами разрешенного использования с кодами 3.0, 4.0, а также для стоянки и хранения транспортных средств общего пользования, в том числе в депо.

**5.1.2 – Обеспечение занятий спортом в помещениях.** Размещение спортивных клубов, спортивных залов, бассейнов, физкультурно-оздоровительных комплексов в зданиях и сооружениях.

**6.9 – Склад.** Размещение сооружений, имеющих назначение по временному хранению, распределению и перевалке грузов (за исключением хранения стратегических запасов), не являющихся частями производственных комплексов, на которых был создан груз: промышленные базы, склады, погрузочные терминалы и доки, нефтехранилища и нефтеналивные станции, газовые хранилища и обслуживающие их газоконденсатные и газоперекачивающие станции,

элеваторы и продовольственные склады, за исключением железнодорожных перевалочных складов.

**12.0.1** – Улично-дорожная сеть. Размещение объектов улично-дорожной сети: автомобильных дорог, трамвайных путей и пешеходных тротуаров в границах населенных пунктов, пешеходных переходов, бульваров, площадей, проездов, велодорожек и объектов велотранспортной и инженерной инфраструктуры; размещение придорожных стоянок (парковок) транспортных средств в границах городских улиц и дорог, за исключением предусмотренных видами разрешенного использования с кодами 2.7.1, 4.9, 7.2.3, а также некапитальных сооружений, предназначенных для охраны транспортных средств.

**12.0.2** – Благоустройство территории. Размещение декоративных, технических, планировочных, конструктивных устройств, элементов озеленения, различных видов оборудования и оформления, малых архитектурных форм, некапитальных нестационарных строений и сооружений, информационных щитов и указателей, применяемых как составные части благоустройства территории, общественных туалетов.

**3. Предельные параметры разрешенного строительства,  
реконструкции объектов капитального строительства  
территории нежилкой застройки города Москвы, расположенной  
в производственной зоне № 56 «Грайвороново»  
(район Рязанский, территория 2)**

Предельная плотность застройки земельного участка – не установлена.

Предельное количество этажей или предельная высота зданий, строений, сооружений – не установлены.

Максимальный процент застройки в границах земельного участка – не установлен.

Предельная (максимальная) суммарная поэтажная площадь объектов капитального строительства в габаритах наружных стен по внешнему обмеру – 447 200 кв.м, включая:

- объекты жилой застройки – 241 710 кв.м, в том числе для реализации Программы реновации жилищного фонда в городе Москве и иных городских нужд – не менее 24 170 кв.м;
- логистический центр – не более 124 600 кв.м;
- производственные, общественно-деловые и иные объекты – 80 890 кв.м.

Предельная (максимальная) суммарная поэтажная площадь объектов капитального строительства в габаритах наружных стен по внешнему обмеру может быть увеличена (за исключением площади логистического центра и объектов жилой застройки) в случае принятия соответствующих градостроительных решений.

Предельная (минимальная) суммарная поэтажная площадь производственных, общественно-деловых и иных объектов капитального строительства в габаритах наружных стен по внешнему обмеру:

- в случае строительства только производственных объектов и объекта, указанного в пункте 4.1.1 настоящего приложения, – 50% от предельной (максимальной) суммарной поэтажной площади производственных, общественно-деловых и иных объектов капитального строительства в габаритах наружных стен по внешнему обмеру (за вычетом площади логистического центра в случае его строительства);
- в случае строительства только общественно-деловых объектов и объекта, указанного в пункте 4.1.1 настоящего приложения, – 75% от предельной (максимальной) суммарной поэтажной площади производственных, общественно-деловых и иных объектов капитального строительства в габаритах наружных стен по внешнему обмеру (за вычетом площади логистического центра в случае его строительства);



- в случае строительства общественно-деловых и производственных объектов, а также объекта, указанного в пункте 4.1.1 настоящего приложения, рассчитывается по формуле:

$S_{min} = K \times S_{max}$ , где:

$S_{min}$  - предельная (минимальная) суммарная поэтажная площадь производственных, общественно-деловых и иных объектов капитального строительства в габаритах наружных стен по внешнему обмеру;

$S_{max}$  - предельная (максимальная) суммарная поэтажная площадь производственных, общественно-деловых и иных объектов капитального строительства в габаритах наружных стен по внешнему обмеру (за вычетом площади логистического центра в случае его строительства);

$K$  – коэффициент минимальной суммарной поэтажной площади объектов, который рассчитывается по формуле  $K = I \times 0,5 + P \times 0,75$ , где:

$I$  – отношение суммарной поэтажной площади производственных объектов в габаритах наружных стен по внешнему обмеру согласно утвержденному проекту планировки территории к сумме суммарной поэтажной площади производственных объектов и общественно-деловых объектов, а также объекта, указанного в пункте 4.1.1 настоящего приложения, согласно утвержденному проекту планировки территории;

$P$  – отношение суммарной поэтажной площади общественно-деловых объектов согласно утвержденному проекту планировки территории к сумме суммарной поэтажной площади производственных объектов и общественно-деловых объектов, а также объекта, указанного в пункте 4.1.1 настоящего приложения, согласно утвержденному проекту планировки территории.



#### **4. Обязательства лица, реализующего решение о комплексном развитии территории нежилкой застройки города Москвы, расположенной в производственной зоне № 56 «Грайвороново» (район Рязанский, территория 2)**

4.1. Осуществить строительство в границах комплексного развития территории нежилкой застройки города Москвы, расположенной в производственной зоне № 56 «Грайвороново» (район Рязанский, территория 2):

4.1.1. Здания образовательной организации на 875 мест (дошкольное образование – 300 мест и общее образование – 575 мест) площадью не менее 18 110 кв.м.

4.1.2. Объектов жилой застройки в целях реализации Программы реновации жилищного фонда в городе Москве и иных городских нужд площадью не менее 24 170 кв.м.

4.2. Обеспечить проектирование объектов, указанных в пунктах 4.1.1 и 4.1.2 настоящего приложения, в соответствии с техническими (технологическими) заданиями, согласованными с профильными органами исполнительной власти города Москвы и (или) уполномоченной организацией.

4.3. В отношении объектов жилой застройки, размещаемых в целях реализации Программы реновации жилищного фонда в городе Москве и иных городских нужд, заключить с Московским фондом реновации жилой застройки соглашение на приобретение квартир в объектах жилого назначения, предусматривающее в том числе, что стоимость 1 кв.м приобретаемого помещения по такому соглашению равна значению усредненного укрупненного показателя стоимости строительства для города Москвы с учетом технологического присоединения, определенного правовым актом органа исполнительной власти города Москвы на дату подписания указанного соглашения.

4.4. Обеспечить образование земельных участков в соответствии с утвержденной документацией по планировке территории с формированием, в том числе, земельных участков общей площадью не менее 7,12 га для размещения объектов Государственного бюджетного учреждения города Москвы «Жилищник Рязанского района» и Государственного бюджетного учреждения города Москвы «Автомобильные дороги Юго-Восточного административного округа».

4.5. Обеспечить проведение мероприятий по освобождению земельных участков, указанных в пункте 4.4 настоящего приложения, с последующим отказом от прав на такие земельные участки.

4.6. Безвозмездно передать в собственность города Москвы построенный объект, указанный в пункте 4.1.1 настоящего приложения, и нежилые помещения площадью не менее 750 кв.м.

Приложение 2  
к постановлению Правительства Москвы  
от 28 сентября 2023 г. № 1869-ПП

**Перечень земельных участков и расположенных на них объектов капитального строительства,  
расположенных в границах комплексного развития территории нежилкой застройки города Москвы,  
расположенной в производственной зоне № 56 «Грайвороново» (район Рязанский, территория 2),  
в том числе перечень объектов капитального строительства, подлежащих сносу или реконструкции**

№ п/п	Кадастровый номер земельного участка	Адрес (местоположение) земельного участка (ЗУ)	Площадь земельного участка, кв.м	Кадастровый номер объекта капитального строительства, расположенного на земельном участке	Адрес объекта капитального строительства	Площадь объекта капитального строительства, кв.м	Сведения о сносе/ реконструкции объектов капитального строительства
1	77:04:0002006:107	г. Москва, проезд 1-й Вязовский, вл. 4	109 522	77:04:0002006:1383	Российская Федерация, город Москва, вн.тер.г. муниципальный округ Рязанский, проезд 1-й Вязовский, Дом 4, Строение 28	38,9	Снос/ реконструкция
				77:04:0002006:1235	Российская Федерация, город Москва, вн.тер.г. муниципальный округ Рязанский, проезд 1-й Вязовский, Дом 4, Строение 4	4 141,2	Снос/ реконструкция

				77:04:0002006:1236	Российская Федерация, город Москва, вн.тер.г. муниципальный округ Рязанский, проезд 1-й Вязовский, Дом 4, Строение 18	868,9	Снос/ реконструкция
				77:04:0002006:1251	Российская Федерация, город Москва, вн.тер.г. муниципальный округ Рязанский, проезд 1-й Вязовский, Дом 4, Строение 20	126,5	Снос/ реконструкция
				77:04:0002006:17123	Российская Федерация, город Москва, вн.тер.г. муниципальный округ Рязанский, проезд 1-й Вязовский, дом 4, строение 5	6 266	Снос/ реконструкция
				77:04:0002006:17163	Российская Федерация, город Москва, вн.тер.г. муниципальный округ Рязанский, проезд 1-й Вязовский, дом 4, строение 6	6 212,6	Снос/ реконструкция
				77:04:0002006:17170	Российская Федерация, город Москва,	4 199,8	Снос/ реконструкция

					вн.тер.г. муниципальный округ Рязанский, проезд 1-й Вязовский, дом 4, строение 3		
				77:04:0002006:17207	Российская Федерация, город Москва, вн.тер.г. муниципальный округ Рязанский, проезд 1-й Вязовский, дом 4, строение 7	6 224,6	Снос/ реконструкция
				77:04:0002006:17225	Российская Федерация, город Москва, вн.тер.г. муниципальный округ Рязанский, проезд 1-й Вязовский, дом 4, строение 10	44,9	Снос/ реконструкция
				77:04:0002006:17232	Российская Федерация, город Москва, вн.тер.г. муниципальный округ Рязанский, проезд 1-й Вязовский, дом 4, строение 19	3 469,4	Снос/ реконструкция
				77:04:0002006:17234	г. Москва, пр. Вязовский 1-й, д.4, стр.17	182,2	Снос/ реконструкция

				77:04:0002006:17235	Российская Федерация, город Москва, вн.тер.г. муниципальный округ Рязанский, проезд 1-й Вязовский, дом 4, строение 24	532,7	Снос/ реконструкция
				77:04:0002006:17236	Российская Федерация, город Москва, вн.тер.г. муниципальный округ Рязанский, проезд 1-й Вязовский, дом 4, строение 23	297,4	Снос/ реконструкция
				77:04:0002006:17127	Российская Федерация, город Москва, вн.тер.г. муниципальный округ Рязанский, проезд 1-й Вязовский, дом 4, строение 22	224	Снос/ реконструкция
				77:04:0002006:17215	Российская Федерация, город Москва, вн.тер.г. муниципальный округ Рязанский, проезд 1-й Вязовский, дом 4, строение 12	306,8	Снос/ реконструкция

				77:04:0002006:1569	Российская Федерация, город Москва, вн.тер.г. муниципальный округ Рязанский, проезд 1-й Вязовский, дом 4, корпус 1	7 290,1	Снос/ реконструкция
				77:04:0002006:1250	Российская Федерация, город Москва, вн.тер.г. муниципальный округ Рязанский, проезд 1-й Вязовский, Дом 4, Строение 8	3 999,4	Снос/ реконструкция
				77:04:0002006:1245	Российская Федерация, город Москва, вн.тер.г. муниципальный округ Рязанский, проезд 1-й Вязовский, Дом 4, Строение 21	85,6	Снос/ реконструкция
				77:04:0002006:1533	г. Москва, 1-й Вязовский пр., вл. 4	20,8	Снос/ реконструкция
				77:04:0002006:1543	г. Москва, 1-й Вязовский пр., д. 4, стр. 31	450,4	Снос/ реконструкция
				77:04:0002006:1410 (часть)	Российская Федерация, город Москва, вн.тер.г. муниципальный	268	Снос/ реконструкция



					округ Рязанский, проезд 1-й Вязовский, Дом 7, Строение 8		
					77:04:0002006:1233 (часть)		
					Российская Федерация, город Москва, вн.тер.г. муниципальный округ Рязанский, проезд 1-й Вязовский, Дом 4, Строение 16	614,2	Снос/ реконструкция
2	77:04:0002006:18100	Москва, проезд Вязовский 1-й, вл. 4, строен. 14	1 906	77:04:0002006:1247	Российская Федерация, город Москва, вн.тер.г. муниципальный округ Рязанский, проезд 1-й Вязовский, дом 4, строение 14	1 457,2	Снос/ реконструкция
3	77:04:0002006:1023	Российская Федерация, г. Москва, вн.тер.г. муниципальный округ Рязанский, проезд 2-й Вязовский, з/у 16	30 242	77:04:0002006:17105	Российская Федерация, город Москва, вн.тер.г. муниципальный округ Рязанский, проезд 2-й Вязовский, дом 16, строение 4	628,6	Снос/ реконструкция

				77:04:0002006:17107	Российская Федерация, город Москва, вн.тер.г. муниципальный округ Рязанский, проезд 2-й Вязовский, Дом 16, Строение 11	381	Снос/ реконструкция
				77:04:0002006:17150	Российская Федерация, город Москва, вн.тер.г. муниципальный округ Рязанский, проезд 2-й Вязовский, дом 16, строение 10	901,6	Снос/ реконструкция
				77:04:0002006:17218	Российская Федерация, город Москва, вн.тер.г. муниципальный округ Рязанский, проезд 2-й Вязовский, дом 16, строение 20	713,8	Снос/ реконструкция
				77:04:0002006:17194	г. Москва, пр. Вязовский 2-й, д. 16, стр. 6	60,5	Снос/ реконструкция

				77:04:0002006:1244	Российская Федерация, город Москва, вн.тер.г. муниципальный округ Рязанский, проезд 2-й Вязовский, Дом 16, Строение 11	714,3	Снос/ реконструкция
				77:04:0002006:1181	Российская Федерация, город Москва, вн.тер.г. муниципальный округ Рязанский, проезд 2-й Вязовский, Дом 16, Строение 8	1 040,7	Снос/ реконструкция
				77:04:0002006:1164 (часть)	Российская Федерация, город Москва, вн.тер.г. муниципальный округ Рязанский, проезд 2-й Вязовский, Дом 16, Строение 2	50,3	Снос/ реконструкция
				77:04:0002006:1379	Российская Федерация, город Москва, вн.тер.г. муниципальный округ Рязанский, проезд 2-й Вязовский, Дом 16, Строение 14	708,6	Снос/ реконструкция

				77:04:0002006:17145	Российская Федерация, город Москва, вн.тер.г. муниципальный округ Рязанский, проезд 2-й Вязовский, дом 16, строение 9	5 509,3	Снос/ реконструкция
				77:04:0002006:17114	Российская Федерация, город Москва, вн.тер.г. муниципальный округ Рязанский, проезд 2-й Вязовский, Дом 16, Строение 5	1 335,9	Снос/ реконструкция
				77:04:0002006:17220	Российская Федерация, город Москва, вн.тер.г. муниципальный округ Рязанский, проезд 2-й Вязовский, дом 16, строение 7	773,6	Снос/ реконструкция
				77:04:0002006:17222 (часть)	Российская Федерация, город Москва, вн.тер.г. муниципальный округ Рязанский, проезд 2-й Вязовский, Дом 16, Строение 19	563,5	Снос/ реконструкция

4	77:04:0002006:83	Местоположение установлено относительно ориентира, расположенного в границах участка. Почтовый адрес ориентира: г. Москва, 2-й Вязовский проезд, вл. 12	5 792	77:04:0002006:1598	Российская Федерация, город Москва, вн.тер.г. муниципальный округ Рязанский, проезд 2-й Вязовский, Дом 12, Строение 3	359,4	Снос/ реконструкция
				77:04:0002006:1541	Российская Федерация, город Москва, вн.тер.г. муниципальный округ Рязанский, проезд 2-й Вязовский, Дом 12, Строение 2	819,4	Снос/ реконструкция
				77:04:0002006:1606	Российская Федерация, город Москва, вн.тер.г. муниципальный округ Рязанский, проезд 2-й Вязовский, Дом 12, Строение 1	1 531,3	Снос/ реконструкция
				77:04:0002006:1570	Российская Федерация, город Москва, вн.тер.г. муниципальный округ Рязанский, проезд 2-й Вязовский, Дом 12, Строение 4	319,6	Снос/ реконструкция

5	77:04:0002006:253	Местоположение установлено относительно ориентира, расположенного в границах участка. Почтовый адрес ориентира: г. Москва, проезд 2-й Вязовский, вл. 22, стр. 1, 5, 6	15 537	77:04:0002006:1186	Российская Федерация, город Москва, вн.тер.г. муниципальный округ Рязанский, проезд 2-й Вязовский, дом 22, строение 3	47,2	Снос/ реконструкция
				77:04:0002006:1188	Российская Федерация, город Москва, вн.тер.г. муниципальный округ Рязанский, проезд 2-й Вязовский, Дом 22, Строение 5	518	Снос/ реконструкция
				77:04:0002006:1184	Российская Федерация, город Москва, вн.тер.г. муниципальный округ Рязанский, проезд 2-й Вязовский, Дом 22, Строение 1	1 464,3	Снос/ реконструкция
				77:04:0002006:1185	Российская Федерация, город Москва, вн.тер.г. муниципальный округ Рязанский, проезд 2-й Вязовский, Дом 22, Строение 2	172	Снос/ реконструкция

				77:04:0002006:1189	Российская Федерация, город Москва, вн.тер.г. муниципальный округ Рязанский, проезд 2-й Вязовский, Дом 22, Строение 6	3,7	Снос/ реконструкция
6	77:04:0002006:16022	г. Москва, 2-й Вязовский проезд, вл. 22, стр. 9	56	77:04:0000000:4529	Российская Федерация, город Москва, вн.тер.г. муниципальный округ Рязанский, проезд 2-й Вязовский, Дом 22, Строение 9	44,7	Снос/ реконструкция
7	77:04:0002006:254	Местоположение установлено относительно ориентира, расположенного в границах участка. Почтовый адрес ориентира: г. Москва, проезд 2-й Вязовский, вл. 22, стр. 1,5,6	2 151	77:04:0002006:1187	Российская Федерация, город Москва, вн.тер.г. муниципальный округ Рязанский, проезд 2-й Вязовский, дом 22, строение 4	69,7	Снос/ реконструкция
8	77:04:0002006:15387 (часть)	г. Москва, Рязанский проспект, вл. 26, стр. 9, стр. 25, стр. 26, стр. 41, стр. 53, стр. 55, соор. 1	1 795	Объекты капитального строительства отсутствуют			
9	77:04:0002006:164	Местоположение установлено относительно ориентира, расположенного	5 609	Объекты капитального строительства отсутствуют			



		в границах участка. Почтовый адрес ориентира: г. Москва, проезд Вязовский 2-й, вл. 22, соор. 3, 4					
10	77:04:0002006:1024 (часть)	г. Москва, 2-й Вязовский проезд, вл. 16, стр. 21	1 169	Объекты капитального строительства отсутствуют			
11	77:04:0002006:208 (часть)	Местоположение установлено относительно ориентира, расположенного в границах участка. Почтовый адрес ориентира: г Москва, Окская улица, ЗУ 04/77/00272 в составе уч. 4881 перечня ЗУ существующей УДС от границы с ЗУ 04/77/проект (проектируемый проезд № 1510) до границы с ЗУ 04/77/00270 (Окская ул.), совпадающей с кад.границей (с кв.77:04:02019), проходящей по оси Волжский бульв	8 475	77:04:0003019:1032 (часть)	г. Москва, ст. Новопролетарская, ПК17+77 – ПК58+42,49	-	Снос/ реконструкция
12	Территории, в границах которых земельные участки не сформированы	-	43310	77:04:0002006:17222 (часть)	Российская Федерация, город Москва, вн.тер.г. муниципальный	563,5	Снос/ реконструкция

					округ Рязанский, проезд 2-й Вязовский, Дом 16, Строение 19		
				77:04:0002006:1233 (часть)	Российская Федерация, город Москва, вн.тер.г. муниципальный округ Рязанский, проезд 1-й Вязовский, Дом 4, Строение 16	614,2	Снос/ реконструкция
				77:04:0002006:15410	г. Москва, ст. Новопролетарская, ПК17+77 – ПК58+42,49	647	Снос/ реконструкция
				77:04:0002006:15411	г. Москва, ст. Новопролетарская, ПК17+77 – ПК58+42,49	1353	Снос/ реконструкция

Верно:

