



# ПРАВИТЕЛЬСТВО МОСКВЫ

## ПОСТАНОВЛЕНИЕ

18 апреля 2025 г. № 842-ПП

**Об утверждении проекта планировки территории линейного объекта — реконструкция подмостового пространства 2-го Ростокинского моста с размещением велопешеходной инфраструктуры**

В соответствии с Градостроительным кодексом Российской Федерации, постановлением Правительства Российской Федерации от 12 мая 2017 г. № 564 «Об утверждении Положения о составе и содержании документации по планировке территории, предусматривающей размещение одного или нескольких линейных объектов», Законом города Москвы от 25 июня 2008 г. № 28 «Градостроительный кодекс города Москвы» **Правительство Москвы постановляет:**

1. Утвердить проект планировки территории линейного объекта — реконструкция подмостового пространства 2-го Ростокинского моста с размещением велопешеходной инфраструктуры (приложение).

2. Контроль за выполнением настоящего постановления возложить на заместителя Мэра Москвы в Правительстве Москвы по вопросам градостроительной политики и строительства **Ефимова В.В.**

**Мэр Москвы**



**С.С.Собянин**

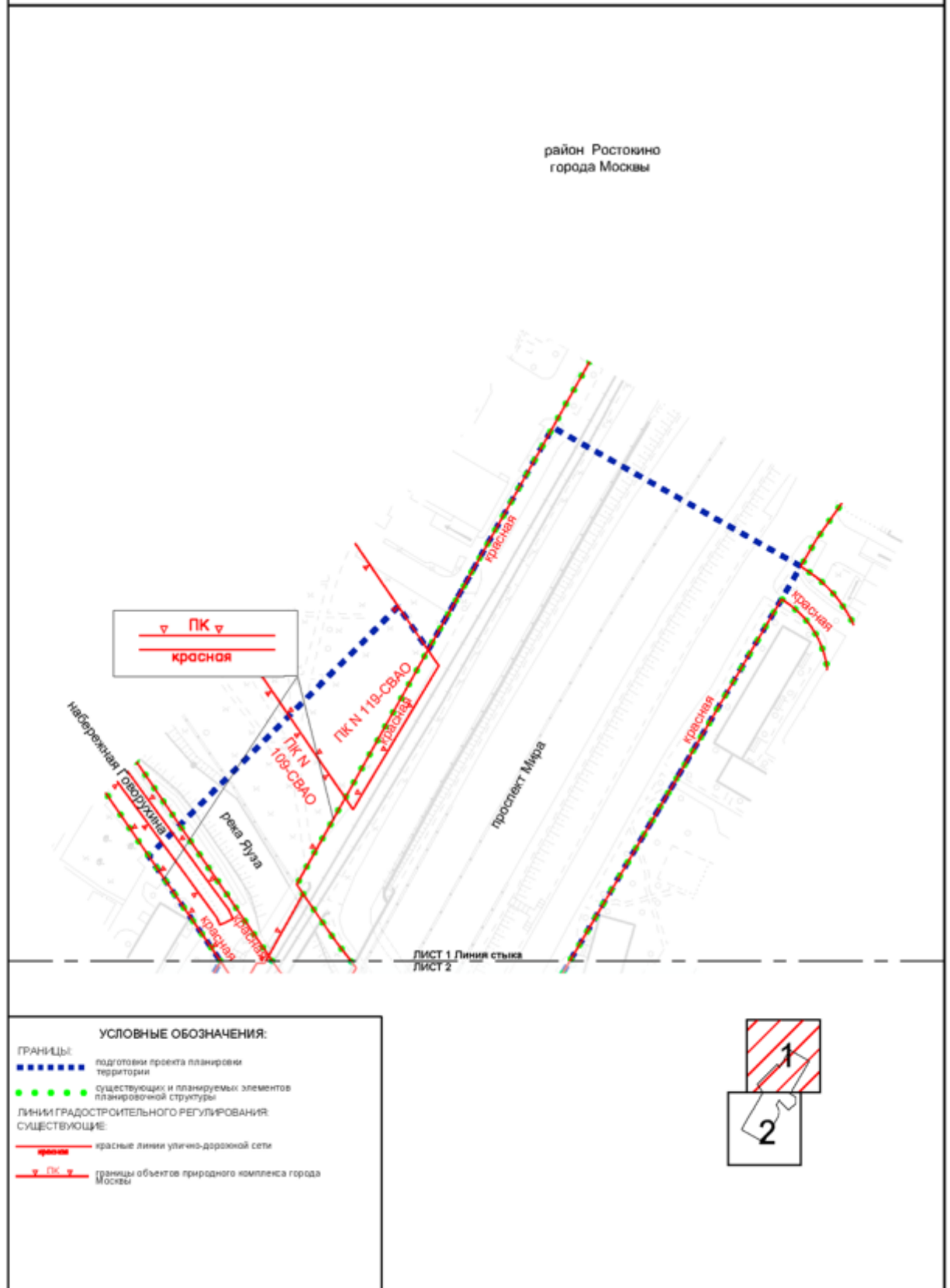
Приложение  
к постановлению Правительства Москвы  
от 18 апреля 2025 г. № 842-ПП

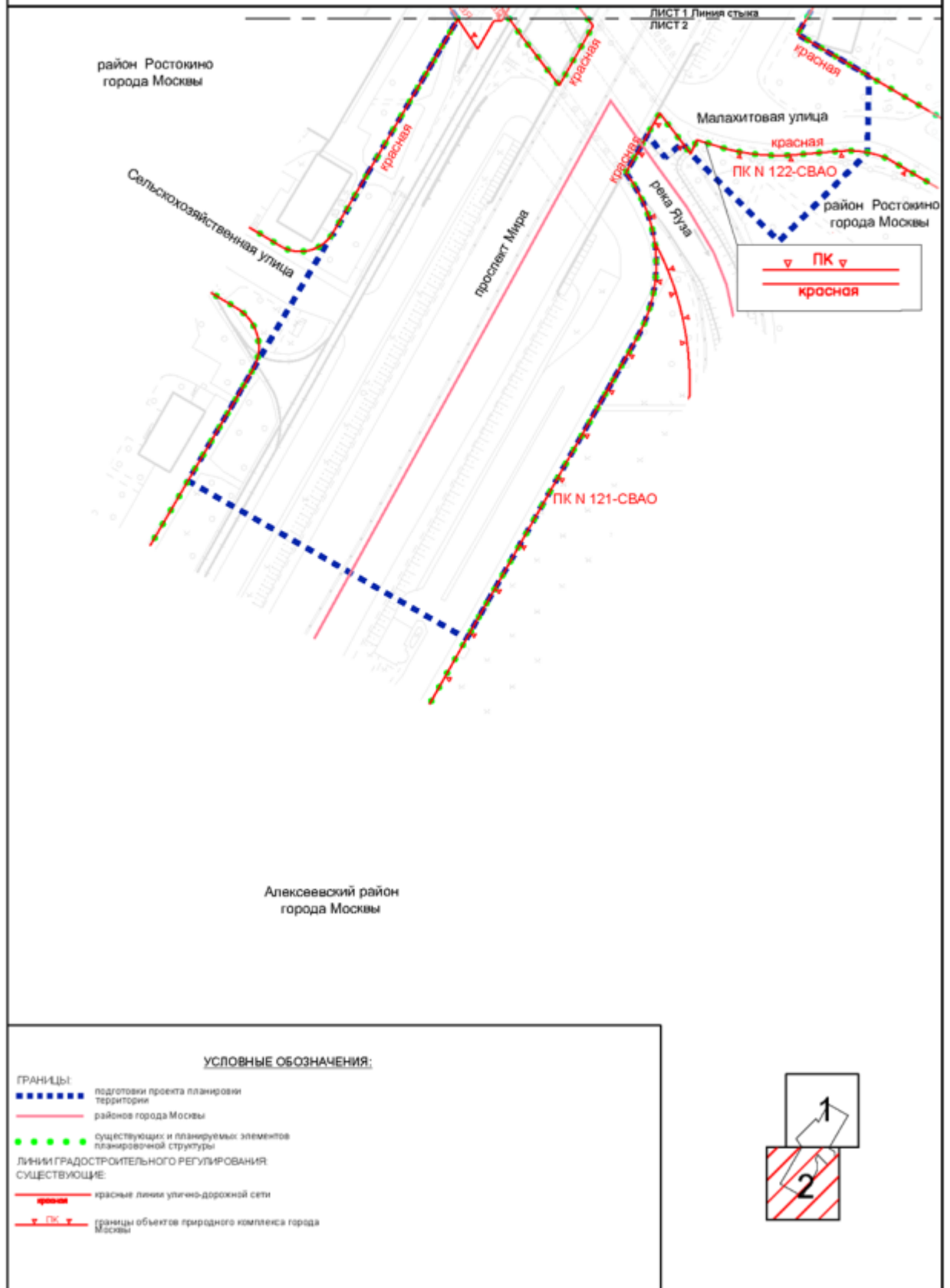
**Проект планировки территории линейного объекта – реконструкция  
подмостового пространства 2-го Ростокинского моста  
с размещением велопешеходной инфраструктуры**

**1. Графическая часть**

1.1. Чертеж красных линий и перечень координат характерных точек устанавливаемых красных линий  
1.1.1. Чертеж красных линий

Масштаб 1:2000  
район Ростокино города Москвы  
Лист 1 из 2



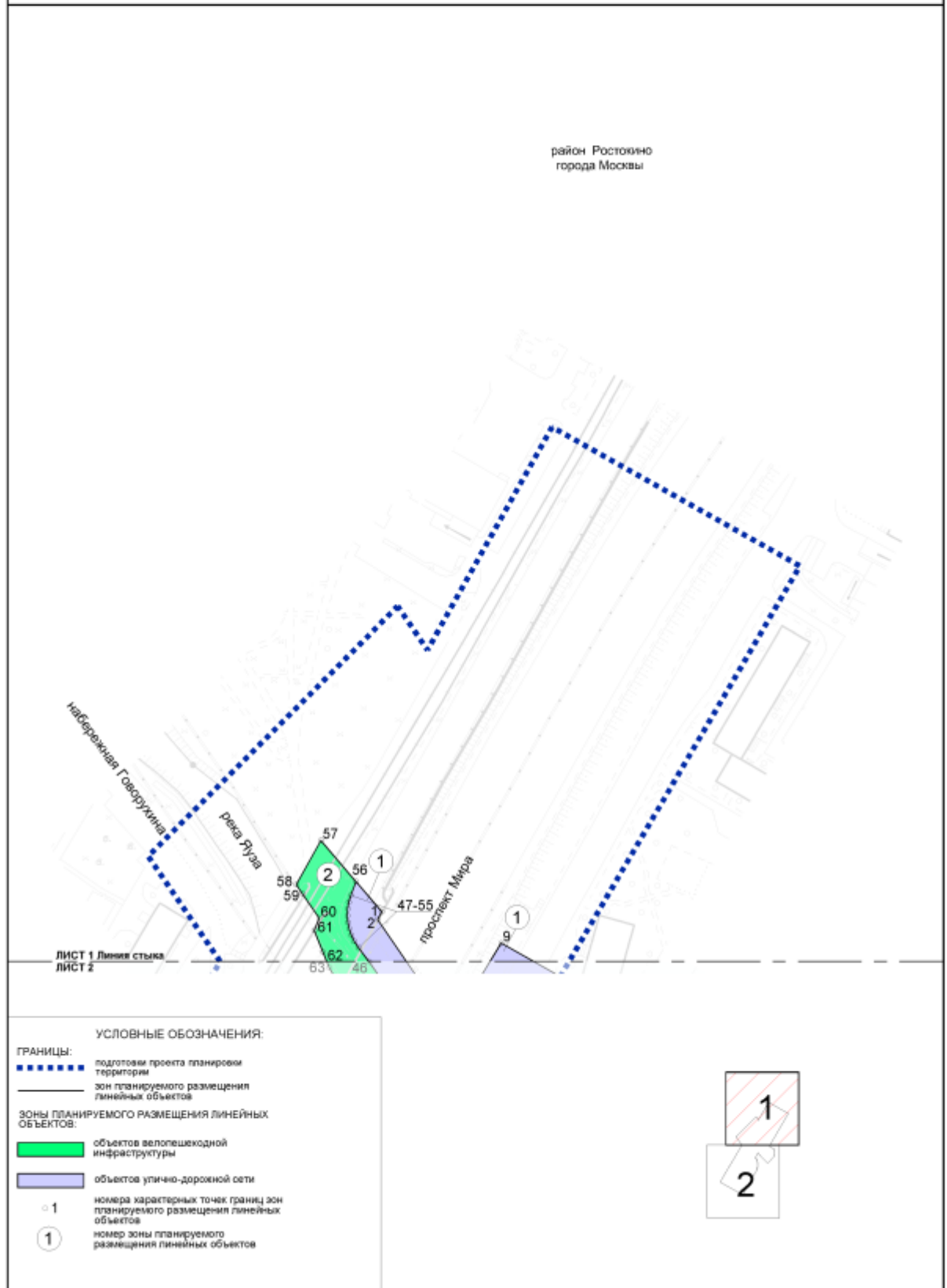


### **1.1.2. Перечень координат характерных точек устанавливаемых красных линий**

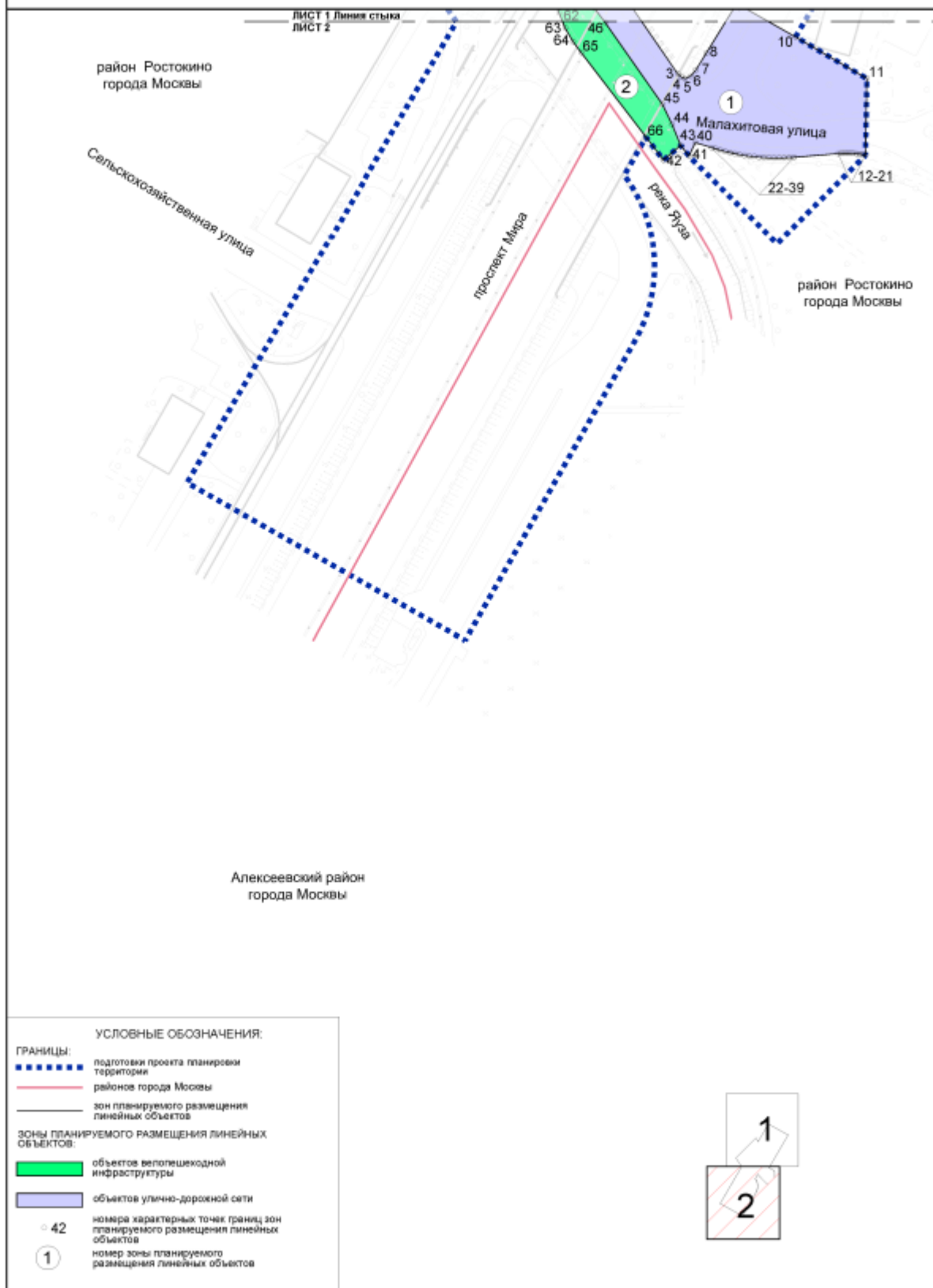
Перечень координат характерных точек устанавливаемых красных линий не приводится в связи с отсутствием устанавливаемых красных линий.

## 1.2. Чертеж границ зон планируемого размещения линейных объектов

Масштаб 1:2000  
район Ростокино города Москвы  
Лист 1 из 2



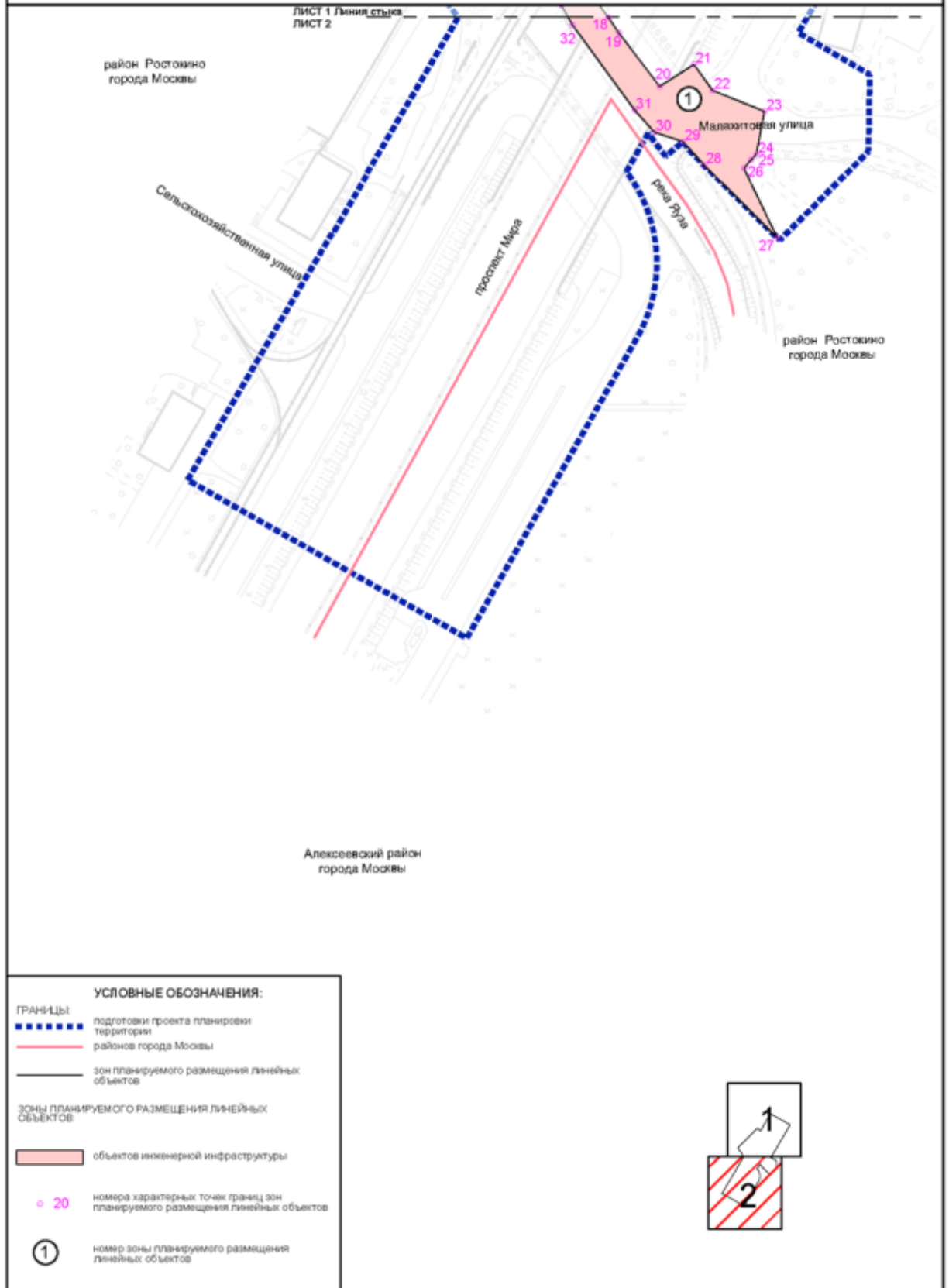
Масштаб 1:2000  
район Ростокино города Москвы  
Алексеевский район города Москвы  
Лист 2 из 2







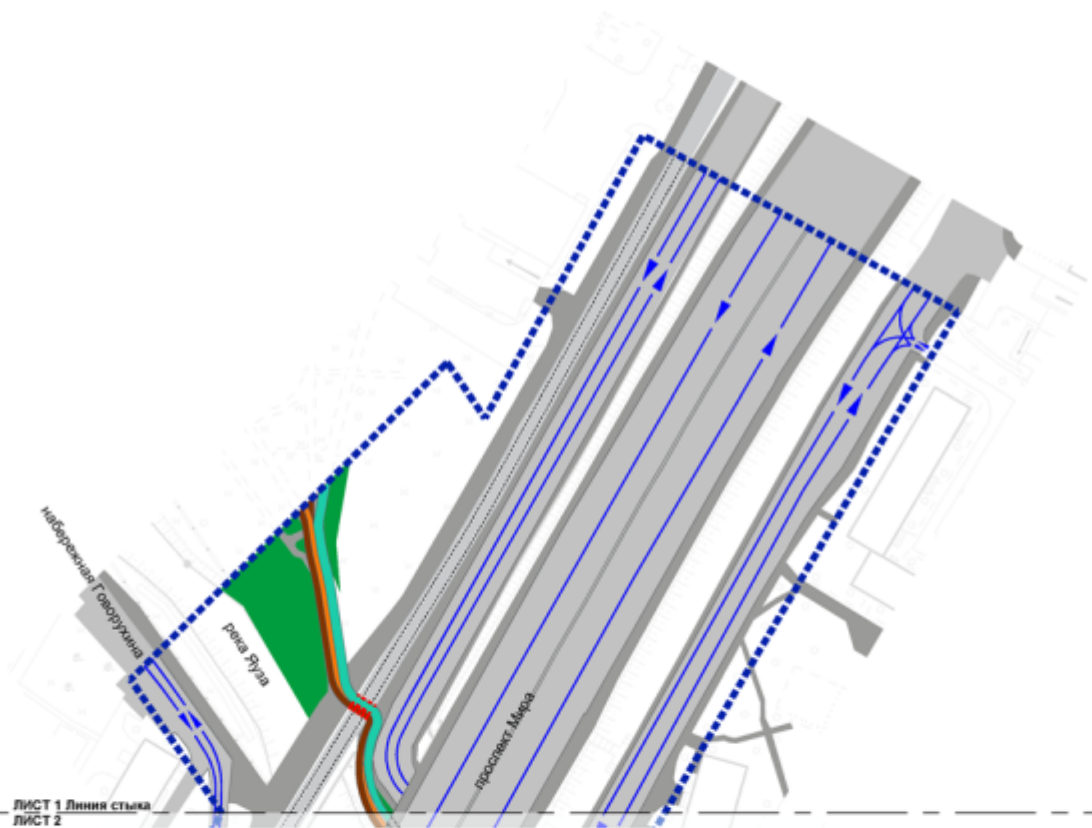
Масштаб 1:2000  
район Ростокино города Москвы  
Алексеевский район города Москвы  
Лист 2 из 2



## 1.4. План "Функционально-планировочная организация территории"

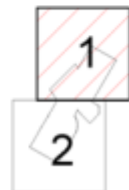
Масштаб 1:2000  
район Ростокино города Москвы  
Лист 1 из 2

район Ростокино  
города Москвы

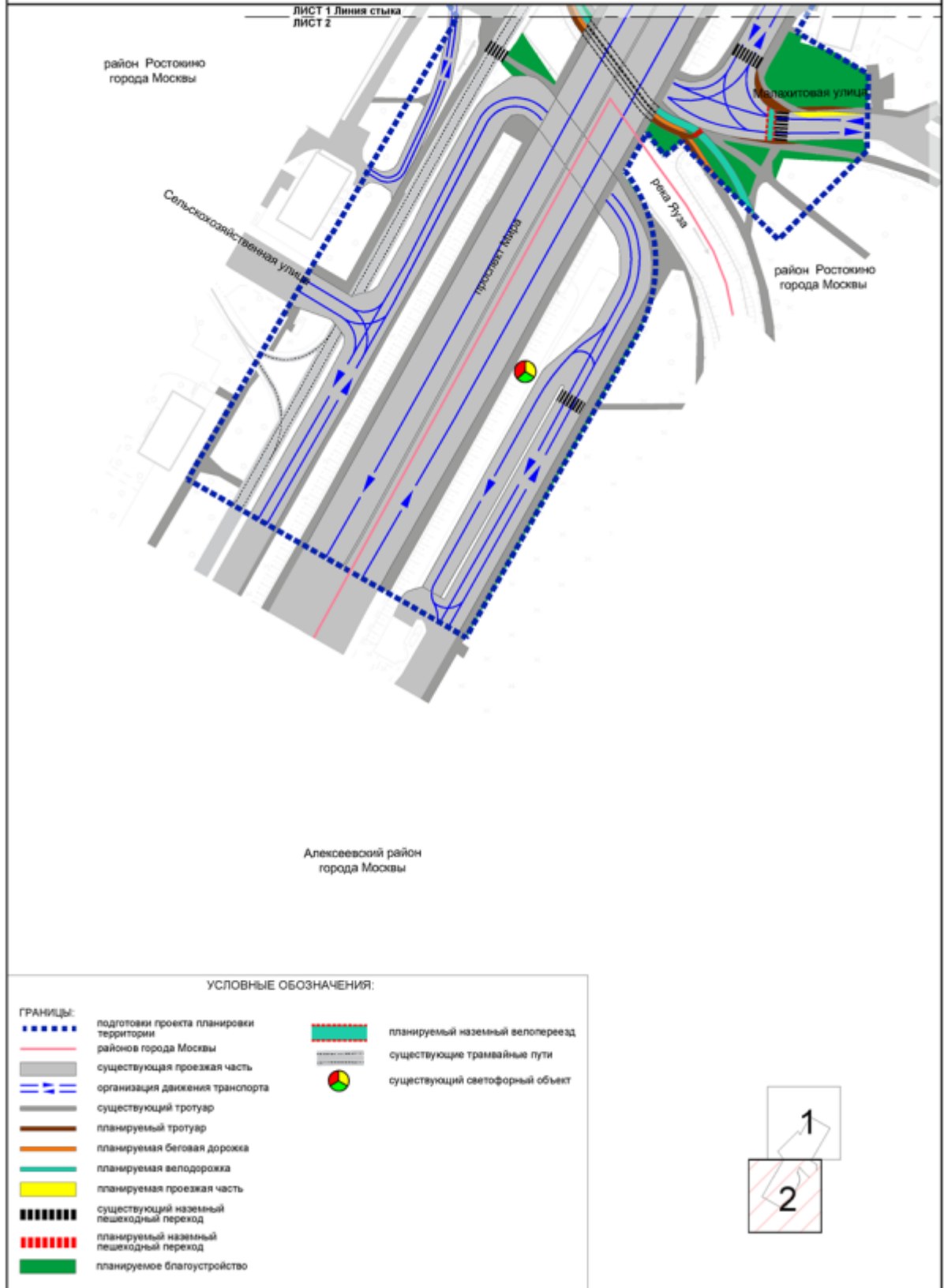


ЛИСТ 1 Линия стыка  
ЛИСТ 2

УСЛОВНЫЕ ОБОЗНАЧЕНИЯ:	
<b>ГРАНИЦЫ:</b>	
■■■■■■■■■■	подготовки проекта планировки территории
■■■■■■■■■■	существующая проезжая часть
■■■■■■■■■■	организация движения транспорта
■■■■■■■■■■	существующий тротуар
■■■■■■■■■■	планируемый тротуар
■■■■■■■■■■	планируемая беговая дорожка
■■■■■■■■■■	планируемая велосодорожка
■■■■■■■■■■	планируемый наземный пешеходный переход
■■■■■■■■■■	планируемый наземный велопереезд
■■■■■■■■■■	планируемое благоустройство
■■■■■■■■■■	существующие трамвайные пути



Масштаб 1:2000  
район Ростокино города Москвы  
Алексеевский район города Москвы  
Лист 2 из 2



## 2. Положение о размещении линейных объектов

### 2.1. Наименование, основные характеристики (категория, протяженность, проектная мощность, пропускная способность, грузонапряженность, интенсивность движения) и назначение планируемых для размещения линейных объектов, а также линейных объектов, подлежащих реконструкции в связи с изменением их местоположения

Проект планировки территории линейного объекта – реконструкция подмостового пространства 2-го Ростокинского моста с размещением велопешеходной инфраструктуры подготовлен в соответствии с Законом города Москвы от 5 мая 2010 г. № 17 «О Генеральном плане города Москвы», на основании распоряжения Москомархитектуры от 28 сентября 2021 г. № 1535 «О подготовке проекта планировки территории линейного объекта – реконструкция подмостового пространства 2-го Ростокинского моста (проспект Мира) с размещением велопешеходной инфраструктуры».

Территория в границах подготовки проекта планировки территории площадью 6,13 га расположена в районе Ростокино и Алексеевском районе города Москвы.

В соответствии с Законом города Москвы от 5 мая 2010 г. № 17 «О Генеральном плане города Москвы» рассматриваемые участки улично-дорожной сети имеют следующие категории:

- проспект Мира – магистральная улица общегородского значения I класса;
- Сельскохозяйственная улица – магистральная улица общегородского значения II класса;
- Малахитовая улица – улица местного значения.

Проектом планировки территории линейного объекта предусматриваются:

- реконструкция участка улично-дорожной сети Малахитовой улицы от дома 188 по проспекту Мира до перекрестка с восточным дублером проспекта Мира;
- строительство велопешеходного моста в подмостовом пространстве;
- устройство наземных пешеходных переходов;
- устройство велопереездов.

В целях развития инженерного обеспечения территории потребуется осуществить:

- переустройство сетей освещения;

- устройство сетей освещения.

Необходимо осуществить мероприятия по защите существующих инженерных коммуникаций, в том числе:

- по защите существующего канализационного коллектора  $D=3500$  мм;
- по защите канализационного дюкера  $5220 \times 3100$  мм на трубы  $2D=2300 \times 2200$  мм;
- по защите канализационной сети  $D=465$  мм;
- усиление канализационного коллектора  $D=3500$  мм в месте установки подпорной стенки;
- по защите электрических кабельных линий напряжением 0,4-20 кВ;
- по защите дождевой канализации  $D=400-1500$  мм.

Мероприятия по инженерному обеспечению территории (в том числе по перекладке, переустройству и реконструкции существующих сетей с сохранением обеспечения потребителей) и параметры инженерных коммуникаций уточняются на последующих стадиях проектирования в соответствии с техническими условиями эксплуатирующих организаций.

Проектом планировки территории предусмотрены мероприятия по обеспечению сохранности и эксплуатационной надежности существующих инженерных коммуникаций, которые попадают в зону проведения работ и не подлежат переустройству. Мероприятия по сохранности и реконструкции существующих инженерных коммуникаций с разработкой специальных мероприятий определяются на следующих стадиях проектирования.

Общий объем работ по перекладке, переустройству инженерных коммуникаций уточняется на последующих стадиях проектирования.

Для повышения качества городской среды, обеспечения безопасности пешеходов при реализации проектных решений по реконструкции и строительству линейного объекта улично-дорожной сети определены мероприятия по благоустройству и озеленению территории. Предлагается реконструкция существующей функционально-планировочной организации пешеходных зон проектируемых улиц с устройством тротуаров, новым озеленением, организацией сети велосипедных дорожек и прочих мероприятий, в том числе:

- благоустройство территории вдоль реки Яузы, в том числе устройство велодорожной сети, беговых и пешеходных дорожек на территории объектов природного комплекса Северо-Восточного административного округа города Москвы: № 109 «Парк в долине р. Яуза у ст. метро «Ботанический сад», № 119 «Долина р. Яузы между

ул. Докукина и проспектом Мира» и № 122 «Долина р. Яузы от Малахитовой ул. до Будаевой ул.»;

- благоустройство и озеленение пешеходной зоны при реконструкции участка улично-дорожной сети Малахитовой улицы от дома 188 по проспекту Мира до перекрестка с восточным дублером проспекта Мира.

### Основные планировочные характеристики проекта планировки территории линейного объекта

№ п/п	Перечень основных планировочных характеристик	Содержание планировочных характеристик
1	2	3
1	Основание подготовки проекта планировки территории линейного объекта	<p>1. Закон города Москвы от 5 мая 2010 г. № 17 «О Генеральном плане города Москвы».</p> <p>2. Распоряжение Москомархитектуры от 28 сентября 2021 г. № 1535 «О подготовке проекта планировки территории линейного объекта – реконструкция подмостового пространства 2-го Ростокинского моста (проспект Мира) с размещением велопешеходной инфраструктуры»</p>
2	Перечень проектов планировки территории, выполненных на прилегающую территорию	<p>1. Постановление Правительства Москвы от 22 марта 2018 г. № 214-ПП «Об утверждении проекта планировки территории линейного объекта участка улично-дорожной сети – участок Северо-Восточной хорды от железнодорожных путей Октябрьского направления Московской железной дороги до железнодорожных путей Ярославского направления Московской железной дороги».</p> <p>2. Постановление Правительства Москвы от 24 июля 2018 г. № 772-ПП «Об утверждении проекта планировки территории линейного объекта участка улично-дорожной сети – участок Сельскохозяйственной улицы от улицы Мусоргского до улицы Вильгельма Пика».</p> <p>3. Постановление Правительства Москвы от 3 сентября 2018 г. № 1028-ПП «Об утверждении проекта планировки территории линейных объектов участков улично-дорожной сети, расположенных в Алексеевском районе и районе Ростокино города Москвы»</p>

1	2	3
3	Категория линейного объекта	<ul style="list-style-type: none"> <li>- проспект Мира – магистральная улица общегородского значения I класса;</li> <li>- Сельскохозяйственная улица – магистральная улица общегородского значения II класса;</li> <li>- Малахитовая улица – улица местного значения</li> </ul>
4	Вид работ	Реконструкция, строительство
5	Краткое описание транспортно-планировочного решения	<p>1. Реконструкция участка улично-дорожной сети Малахитовой улицы от дома 188 по проспекту Мира до перекрестка с восточным дублером проспекта Мира.</p> <p>2. Строительство велопешеходного моста в подмостовом пространстве проспекта Мира</p>
6	Планировочные показатели линейного объекта	
6.1	Велопешеходный мост в подмостовом пространстве проспекта Мира	Строительство
	Протяженность	100 м (подлежит уточнению на последующих стадиях проектирования)
	Пешеходные дорожки	Предусматриваются
	Беговые дорожки	Предусматриваются
	Велодорожки	Предусматриваются
6.2	Участок улично-дорожной сети Малахитовой улицы от дома 188 по проспекту Мира до перекрестка с восточным дублером проспекта Мира	Реконструкция
	Протяженность	80 м (подлежит уточнению на последующих стадиях проектирования)
	Количество полос движения	3 полосы в двух направлениях
	Полосы безопасности	Не предусматриваются



1	2	3
	Движение наземного городского пассажирского транспорта	Предусматривается
	Тротуары	Предусматриваются
7	Организация движения транспорта и пешеходов	Средства организации движения транспорта и пешеходов необходимо предусмотреть в соответствии с требованиями СП 42.13330.2016 «СНиП 2.07.01-89* Градостроительство. Планировка и застройка городских и сельских поселений», в том числе для маломобильных групп населения в соответствии с СП 59.13330.2020 «СНиП 35-01-2001 Доступность зданий и сооружений для маломобильных групп населения». В местах пересечения пешеходных путей с проезжей частью улиц и дорог предусматривается пониженный борт
7.1	Светофорные объекты	Предусматриваются
7.2	Наземные пешеходные переходы	Предусматриваются
8	Мероприятия по благоустройству и озеленению территории	Предусматриваются
9	Велодорожные сети	Предусматриваются

**2.2. Перечень субъектов Российской Федерации, перечень муниципальных районов, городских округов в составе субъектов Российской Федерации, перечень поселений, населенных пунктов, внутригородских территорий городов федерального значения, на территориях которых устанавливаются зоны планируемого размещения линейных объектов**

Зоны планируемого размещения линейных объектов и зоны планируемого размещения линейных объектов, подлежащих реконструкции в связи с изменением их местоположения, расположены в районе Ростокино города Москвы и Алексеевском районе города Москвы.

### 2.3. Перечень координат характерных точек границ зон планируемого размещения линейных объектов

№ точки	Координаты точки (Система координат, используемая для ведения Единого государственного реестра недвижимости (МСК-77))	
	X	Y
1	2	3
1	18574.03	9782.18
2	18570.92	9780.51
3	18533.91	9805.92
4	18532.50	9807.41
5	18531.83	9808.91
6	18532.87	9811.14
7	18535.33	9813.21
8	18541.82	9817.26
9	18561.68	9829.39
10	18548.41	9852.71
11	18531.90	9880.98
12	18501.59	9880.43
13	18501.80	9879.25
14	18501.98	9878.05
15	18502.12	9876.85
16	18502.22	9875.64
17	18502.28	9874.43
18	18502.31	9873.22
19	18502.30	9872.01
20	18502.26	9870.80
21	18502.18	9869.59
22	18500.72	9851.95
23	18500.58	9850.00
24	18500.49	9848.05
25	18500.44	9846.09
26	18500.44	9844.14
27	18500.49	9842.18
28	18500.59	9840.23
29	18500.73	9838.27
30	18500.92	9836.33
31	18501.15	9834.38
32	18501.43	9832.45
33	18501.76	9830.52
34	18502.14	9828.60
35	18502.55	9826.69
36	18503.02	9824.78
37	18503.53	9822.90

1	2	3
38	18504.08	9821.02
39	18504.55	9819.52
40	18506.57	9812.97
41	18501.13	9810.49
42	18499.63	9800.34
43	18505.40	9807.23
44	18513.74	9803.78
45	18521.69	9799.93
46	18554.23	9777.21
47	18559.84	9772.97
48	18562.33	9771.33
49	18564.81	9770.13
50	18567.30	9769.29
51	18569.78	9768.77
52	18572.46	9768.54
53	18575.14	9768.65
54	18577.83	9769.10
55	18580.51	9769.91
56	18585.91	9772.01
57	18602.16	9758.10
58	18584.76	9748.35
59	18581.05	9750.89
60	18571.53	9757.39
61	18566.61	9755.48
62	18558.05	9758.95
63	18552.02	9761.35
64	18546.58	9764.45
65	18542.23	9767.71
66	18508.71	9793.43

**2.4. Перечень координат характерных точек границ зон  
планируемого размещения линейных объектов, подлежащих  
реконструкции в связи с изменением их местоположения**

№ точки	Координаты точки (Система координат, используемая для ведения Единого государственного реестра недвижимости (МСК-77))	
	X	Y
1	2	3
1	18660.71	9754.53
2	18645.35	9752.05
3	18638.37	9752.82
4	18628.16	9755.61
5	18613.99	9760.99
6	18601.89	9765.56
7	18594.47	9769.21
8	18612.74	9780.35
9	18614.92	9787.82
10	18610.65	9789.02
11	18609.45	9784.22
12	18590.03	9773.31
13	18588.47	9776.25
14	18581.14	9772.65
15	18574.99	9769.44
16	18568.77	9769.44
17	18562.23	9772.06
18	18554.41	9777.74
19	18548.32	9781.88
20	18527.19	9797.97
21	18535.89	9811.52
22	18525.67	9818.84
23	18517.39	9839.37
24	18500.27	9836.14
25	18498.19	9834.06
26	18494.86	9831.23
27	18467.45	9844.42
28	18496.18	9815.54
29	18505.40	9807.23
30	18509.13	9795.82
31	18517.93	9788.05
32	18551.48	9763.53
33	18559.61	9758.96
34	18570.99	9757.71

1	2	3
35	18582.77	9761.98
36	18586.03	9756.18
37	18591.58	9751.30
38	18602.25	9749.03
39	18627.07	9744.65
40	18635.78	9740.88
41	18643.78	9740.26
42	18645.31	9739.13

**2.5. Предельные параметры разрешенного строительства, реконструкции объектов капитального строительства, входящих в состав линейных объектов в границах зон их планируемого размещения**

Предельные параметры разрешенного строительства, реконструкции объектов капитального строительства, входящих в состав линейных объектов в границах зон их планируемого размещения, не приводятся в связи с отсутствием данных объектов.

**2.6. Мероприятия по защите сохраняемых объектов капитального строительства (зданий, строений, сооружений, объектов, строительство которых не завершено), существующих и строящихся на момент подготовки проекта планировки территории линейного объекта, а также объектов капитального строительства, планируемых к строительству в соответствии с ранее утвержденной документацией по планировке территории, от возможного негативного воздействия в связи с размещением линейных объектов**

Мероприятия по защите сохраняемых объектов капитального строительства (зданий, строений, сооружений, объектов, строительство которых не завершено), существующих и строящихся на момент подготовки проекта планировки территории линейного объекта, а также объектов капитального строительства, планируемых к строительству в соответствии с ранее утвержденной документацией по планировке территории, от возможного негативного воздействия в связи с размещением линейных объектов должны быть предусмотрены на следующих стадиях проектирования.

## **2.7. Мероприятия по сохранению объектов культурного наследия от возможного негативного воздействия в связи с размещением линейных объектов**

В границах подготовки проекта планировки территории расположена зона регулирования застройки и хозяйственной деятельности № 26, граница которой утверждена постановлением Правительства Москвы от 28 декабря 1999 г. № 1215 «Об утверждении зон охраны памятников истории и культуры г. Москвы (на территории между Камер-Коллежским валом и административной границей города)».

Согласно постановлению Правительства Москвы от 28 декабря 1999 г. № 1215 «Об утверждении зон охраны памятников истории и культуры г. Москвы (на территории между Камер-Коллежским валом и административной границей города)» в границах подготовки проекта планировки территории также расположена зона охраняемого культурного слоя № 16 с установленным приложением 3 к постановлению Правительства Москвы от 28 декабря 1999 г. № 1215 «Об утверждении зон охраны памятников истории и культуры г. Москвы (на территории между Камер-Коллежским валом и административной границей города)» режимом содержания данной зоны.

Проведение работ по реконструкции дорожного покрытия с размещением велопешеходного маршрута планируется на земельных участках, непосредственно связанных с земельными участками в границах территорий следующих объектов культурного наследия:

- федерального значения «Акведук через реку Яузу» (проспект Мира, вблизи 2-го Ростокинского моста);
- регионального значения «Жилой дом, 1956 г., архитектор И.В.Жолтовский» (проспект Мира, д. 184, корп. 1);
- выявленного объекта культурного наследия «Комплекс клуба с общежитием бывш. Ватной фабрики, 1928 г., арх. М.Я.Гинзбург» (проспект Мира, д. 186).

Проектирование и проведение земляных, строительных, мелиоративных, хозяйственных и иных работ на проектируемой территории будут осуществляться по результатам государственной историко-культурной экспертизы земельных участков, подлежащих воздействию указанных работ, проводимой в установленном порядке путем археологической разведки, с оформлением научного отчета о проведенных археологических работах на исследуемой территории, за исключением случаев, предусмотренных постановлением Правительства Российской Федерации от 30 декабря 2023 г. № 2418

«Об особенностях порядка определения наличия или отсутствия объектов, обладающих признаками объекта археологического наследия, на территориях, подлежащих воздействию изыскательских, земляных, строительных, мелиоративных, хозяйственных работ, указанных в статье 30 Федерального закона «Об объектах культурного наследия (памятниках истории и культуры) народов Российской Федерации» работ по использованию лесов и иных работ» .

Согласно статье 36 Федерального закона от 25 июня 2002 г. № 73-ФЗ «Об объектах культурного наследия (памятниках истории и культуры) народов Российской Федерации» изыскательские, проектные, земляные, строительные и иные работы в границах территории объектов культурного наследия, а также на земельных участках, непосредственно связанных с земельными участками в границах территории объектов культурного наследия, проводятся при наличии в проектной документации разделов об обеспечении сохранности указанных объектов культурного наследия или проекта обеспечения сохранности указанных объектов культурного наследия, включающих оценку воздействия проводимых работ на указанные объекты культурного наследия, согласованных с региональным органом охраны объектов культурного наследия.



## **2.8. Мероприятия по охране окружающей среды**

В целях реализации мероприятий проекта планировки территории линейного объекта потребуется осуществить мероприятия по охране окружающей среды, в том числе:

- строительное водопонижение при прокладке пешеходных, беговых и велосипедных дорожек на подтопленной территории;
- устройство дренажных систем (при необходимости) с целью защиты полотна прокладываемых дорожек от грунтовых вод;
- мероприятия, обеспечивающие необходимую устойчивость дорожного полотна в пределах поймы реки Яузы;
- вертикальная планировка территории строительства, отвод поверхностного стока с полотна пешеходных, беговых и велосипедных дорожек закрытой системой ливнестоков.

Мероприятия по охране водных объектов должны обеспечивать прочность, устойчивость, пригодность к эксплуатации, надежность и долговечность конструктивных элементов пешеходных мостов с велосипедными и беговыми дорожками в период расчетного срока службы, безопасность выполнения строительных работ и отсутствие вредных воздействий на гидрологическую и гидрогеологическую среды. Проектные решения на строительство должны разрабатываться с учетом защиты инженерных коммуникаций, а также должны включать организационно-технические мероприятия при эксплуатации и строительстве велопешеходного моста, подпорных стенок и платформ-набережных.

К мерам защиты территории и объектов от подтопления относятся: искусственное повышение поверхности территории, устройство сооружений по регулированию и отводу поверхностного стока, систематических дренажных систем, локальных дренажей и других защитных сооружений.

## **2.9. Мероприятия по защите территории от чрезвычайных ситуаций природного и техногенного характера, в том числе по обеспечению пожарной безопасности и гражданской обороны**

Мероприятия по обеспечению гражданской обороны проектом планировки территории линейного объекта не предусмотрены. Размещение защитных сооружений гражданской обороны и электросирен оповещения региональной системы оповещения города Москвы о чрезвычайных ситуациях не предусматривается.

**2.10. Перечень зон планируемого размещения линейных объектов  
к чертежу границ зон планируемого размещения линейных объектов**

№ зоны на чертеже	Назначение зоны планируемого размещения	Наименование объекта	Характеристики объекта	
			Площадь, кв.м	Протяженность, м
1	2	3	4	5
1	Зона планируемого размещения объектов улично- дорожной сети	Малахитовая улица	4095,0	80,0
2	Зона планируемого размещения объектов велопешеходной инфраструктуры	Велопешеходный мост	1505,5	100,0

**2.11. Перечень зон планируемого размещения линейных объектов, подлежащих реконструкции в связи с изменением их местоположения, к чертежу границ зон планируемого размещения линейных объектов, подлежащих реконструкции в связи с изменением их местоположения**

№ зоны на чертеже	Назначение зоны планируемого размещения	Наименование объекта	Площадь, кв.м
1	2	3	4
1	Зона планируемого размещения объектов инженерной инфраструктуры	Инженерные коммуникации	3425,6

## **2.12. Перечень мероприятий по реализации проекта планировки территории линейного объекта и последовательность их выполнения**

Мероприятия, предусмотренные проектом планировки территории линейного объекта, планируются к реализации в один этап.

Проектом планировки территории линейного объекта предусматриваются:

- реконструкция участка улично-дорожной сети Малахитовой улицы от дома 188 по проспекту Мира до перекрестка с восточным дублером проспекта Мира;

- строительство велопешеходного моста в подмостовом пространстве проспекта Мира;

- устройство наземных пешеходных переходов;

- устройство велопереездов.

В целях развития инженерного обеспечения территории потребуется осуществить:

- переустройство сетей освещения;

- устройство сетей освещения.

Необходимо осуществить мероприятия по защите существующих инженерных коммуникаций, в том числе:

- по защите существующего канализационного коллектора  $D=3500$  мм;

- по защите канализационного дюкера  $5220 \times 3100$  мм на трубы  $2D=2300 \times 2200$  мм;

- по защите канализационной сети  $D=465$  мм;

- усиление канализационного коллектора  $D=3500$  мм в месте установки подпорной стенки;

- по защите электрических кабельных линий напряжением 0,4-20 кВ;

- по защите дождевой канализации  $D=400-1500$  мм;

- благоустройство и озеленение территории.

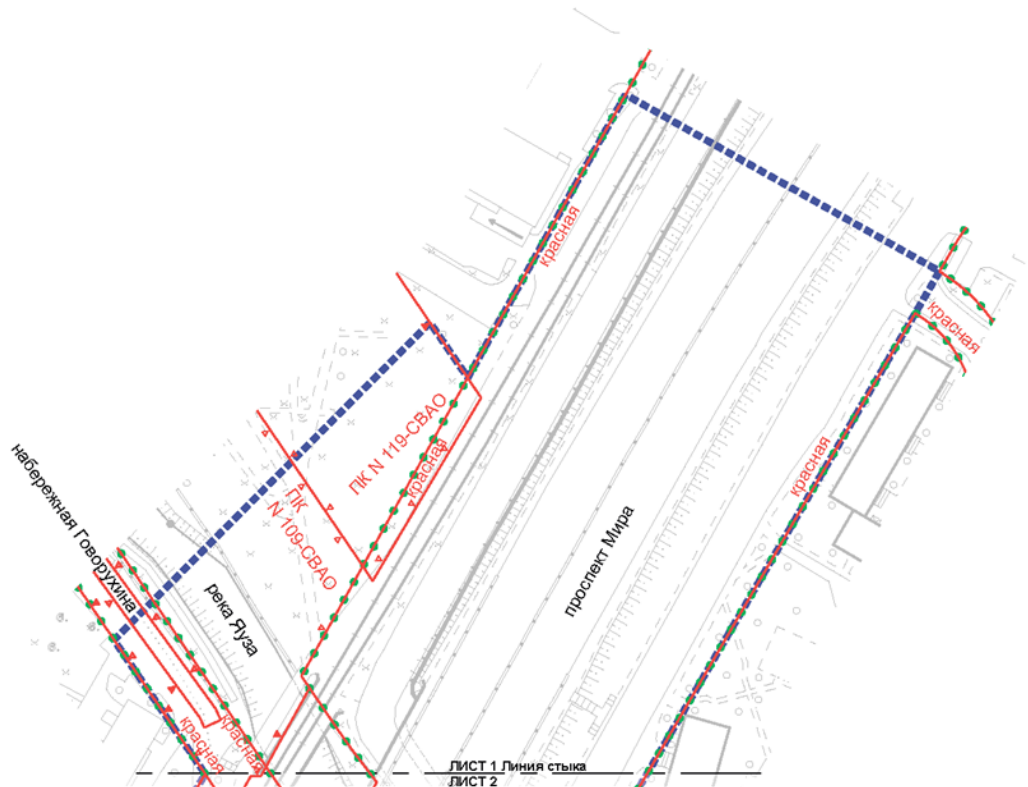
### **3. Проект межевания территории**

#### **3.1. Графическая часть**

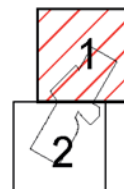
Чертеж межевания территории

Масштаб 1:2000  
район Ростокино города Москвы  
Лист 1 из 2





район Ростокино  
города Москвы

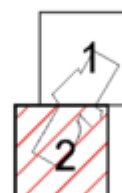
**УСЛОВНЫЕ ОБОЗНАЧЕНИЯ:**

- ГРАНИЦЫ:**  
 ■■■■■■■■ подготовки проекта планировки территории  
 ●●●●●● существующих и планируемых элементов планировочной структуры
- ЛИНИИ ГРАДОСТРОИТЕЛЬНОГО РЕГУЛИРОВАНИЯ СУЩЕСТВУЮЩИЕ:**  
 — красная — красные линии улично-дорожной сети  
 — ПК — границы объектов природного комплекса города Москвы





**ГРАНИЦЫ**  
 подготовка проекта планировки территории  
 районы города Москвы  
 существующие и планируемые элементы планировочной структуры  
**ЛИНИИ ГРАДОСТРОИТЕЛЬНОГО РЕГУЛИРОВАНИЯ, СУЩЕСТВУЮЩИЕ**  
 красные линии улично-дорожной сети  
 границы объектов природного комплекса города Москвы





### **3.2. Пояснительная записка**

#### **3.2.1. Перечень образуемых и (или) изменяемых земельных участков к чертежу межевания территории**

Перечень образуемых и (или) изменяемых земельных участков к чертежу межевания территории не приводится в связи с отсутствием образуемых и (или) изменяемых земельных участков.

### **3.2.2. Перечень координат характерных точек образуемых и (или) изменяемых земельных участков**

Перечень координат характерных точек образуемых и (или) изменяемых земельных участков не приводится в связи с отсутствием образуемых и (или) изменяемых земельных участков.

### 3.2.3. Сведения о границах территории, применительно к которой осуществляется подготовка проекта межевания территории

№ точки	Координаты точки (Система координат, используемая для ведения Единого государственного реестра недвижимости (МСК-77))	
	X	Y
1	2	3
1	10013.56	18246.83
2	10016.97	18252.65
3	10000.00	18263.34
4	9999.80	18263.47
5	9999.80	18263.47
6	9996.47	18257.78
7	9788.44	18694.61
8	9689.83	18596.01
9	9718.31	18554.37
10	9681.95	18492.17
11	9682.17	18492.04
12	9669.05	18469.30
13	9668.76	18468.84
14	9668.47	18469.02
15	9656.47	18448.61
16	9637.65	18416.47
17	9611.54	18371.72
18	9721.78	18309.26
19	9779.62	18411.31
20	9789.05	18427.95
21	9789.64	18429.03
22	9790.22	18430.12
23	9790.77	18431.23
24	9791.30	18432.35
25	9791.81	18433.47
26	9792.30	18434.61
27	9792.75	18435.76
28	9793.19	18436.92
29	9793.60	18438.08
30	9793.99	18439.26
31	9794.36	18440.44
32	9794.70	18441.63
33	9795.01	18442.82
34	9795.30	18444.02
35	9795.57	18445.23
36	9795.81	18446.44
37	9796.02	18447.66
38	9796.22	18448.88

1	2	3
39	9796.38	18450.11
40	9796.52	18451.34
41	9796.64	18452.57
42	9796.73	18453.80
43	9796.79	18455.04
44	9796.83	18456.27
45	9796.84	18457.51
46	9796.83	18458.75
47	9796.79	18459.98
48	9796.73	18461.22
49	9796.64	18462.45
50	9796.52	18463.68
51	9796.38	18464.91
52	9796.22	18466.14
53	9795.92	18467.99
54	9795.57	18469.83
55	9795.15	18471.66
56	9794.68	18473.47
57	9794.16	18475.27
58	9793.57	18477.05
59	9792.94	18478.81
60	9792.24	18480.55
61	9791.50	18482.27
62	9790.70	18483.97
63	9789.85	18485.63
64	9788.94	18487.28
65	9787.99	18488.89
66	9786.98	18490.47
67	9785.93	18492.02
68	9784.83	18493.54
69	9793.43	18508.71
70	9800.34	18499.63
71	9807.23	18505.40
72	9810.49	18501.13
73	9845.39	18466.49
74	9880.43	18501.53
75	9880.98	18531.90
76	9852.71	18548.41
77	9947.47	18710.50
78	9849.50	18765.37
79	9800.26	18677.44

**3.2.4. Виды разрешенного использования образуемых и (или) изменяемых земельных участков, предназначенных для размещения линейных объектов и объектов капитального строительства, проектируемых в составе линейного объекта, а также существующих земельных участков, занятых линейными объектами и объектами капитального строительства, входящими в состав линейных объектов, в соответствии с проектом планировки территории**

Виды разрешенного использования образуемых и (или) изменяемых земельных участков, предназначенных для размещения линейных объектов и объектов капитального строительства, проектируемых в составе линейного объекта, а также существующих земельных участков, занятых линейными объектами и объектами капитального строительства, входящими в состав линейных объектов, в соответствии с проектом планировки территории линейного объекта не приводятся в связи с отсутствием образуемых земельных участков и отсутствием необходимости изменения видов разрешенного использования существующих земельных участков.

Верно:

